

**ОПИСАНИЕ ВОЗМОЖНОСТЕЙ
ПО «ПЛАНИРОВАНИЕ ГИА (ЕГЭ)»
ВЕРСИИ 12.03**

О РЕЛИЗЕ

Обновление ПО «Планирование ГИА (ЕГЭ)» версии 12.03 содержит следующие изменения:

1. Открыт раздел «Планирование ГИА», включая функции
 - назначение ППЭ на экзамен;
 - назначение аудиторий ППЭ на экзамены;
 - распределение участников по ППЭ;
 - назначение работников ППЭ;
 - планирование работы экспертов ПК.
2. Обязательность выбора технологии ППЭ при назначении ППЭ на экзамен.
3. Доступна функция печати бланков ГВЭ.
4. Доступны функции планирования экзаменов в форме ГВЭ.
5. Добавлено примечание в форму уведомления на экзамены.
6. Доступен раздел «Сертификаты».

ПОРЯДОК ОБНОВЛЕНИЯ

Для установки обновления необходимо:

1. С Технологического портала ЕГЭ скачать архив с файлом обновления.
2. Проверить соответствие контрольной суммы архива с файлом обновления контрольной сумме, опубликованной на Технологическом портале ЕГЭ. Последовательность действий для проверки приведена в разделе «ПРОВЕРКА СООТВЕТСТВИЯ КОНТРОЛЬНОЙ СУММЫ».
3. Контрольная сумма обычно используется для проверки правильности передачи данных по каналам связи или как гарантия происхождения тех или иных данных.
 - Если суммы расходятся – сообщить об этом на Горячую линию ЕГЭ 2016 в техническую поддержку ФЦТ. Повторить п.2. для другого полученного файла.
 - Если суммы сходятся – распаковать архив с обновлением.
4. Запустить приложение «Планирование ГИА (ЕГЭ)», пройти авторизацию.
5. В главном меню выбрать «Администрирование» > «Обновление программы» (см. Рисунок 1).
6. Указать путь к файлу обновления (файл с расширением .update), нажать «Ок».

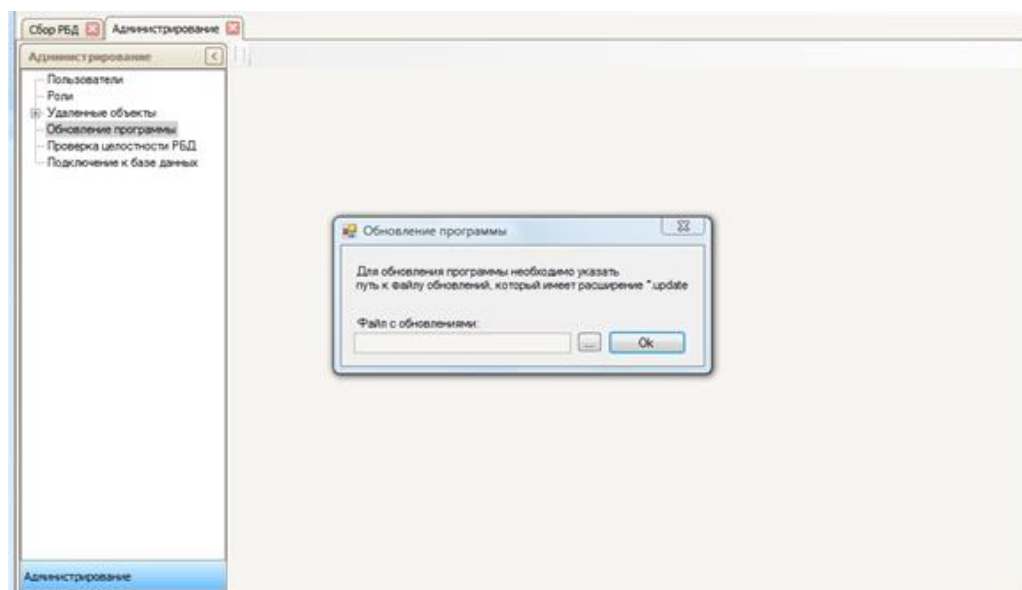


Рисунок 1. Окно выбора файла обновления

В случае возникновения ошибок в процессе установки обновления, в заявке на горячую линию к описанию ошибки необходимо также прикладывать файл rbd-updater-log.txt, расположенный в папке log на диске с установленным приложением «Планирование ГИА (ЕГЭ)».

ПРОВЕРКА СООТВЕТСТВИЯ КОНТРОЛЬНОЙ СУММЫ

Проверка соответствия контрольной суммы выполняется с помощью утилиты File Checksum Integrity Verifier.

У Microsoft есть собственная утилита командной строки для вычисления и проверки контрольной суммы файлов - File Checksum Integrity Verifier (fciv.exe). Ее можно загрузить по ссылке <http://download.microsoft.com/download/c/f/4/cf454ae0-a4bb-4123-8333-a1b6737712f7/windows-kb841290-x86-enu.exe> (41 кб).

Достаточно выполнить одну команду в командной строке («Пуск» > «Выполнить» > «cmd»):

`<путь к утилите>\fciv.exe -sha1 <путь к ISO>\имя_файла`

Например, если утилита на рабочем столе, а архив в корне диска «D:», команда будет выглядеть так:

`%userprofile%\desktop\fciv.exe -sha1 D:\%userprofile%\desktop\fciv.exe -sha1 D:\имя_архива.zip`

Результат показан ниже (см. Рисунок 2) – контрольная сумма файла:

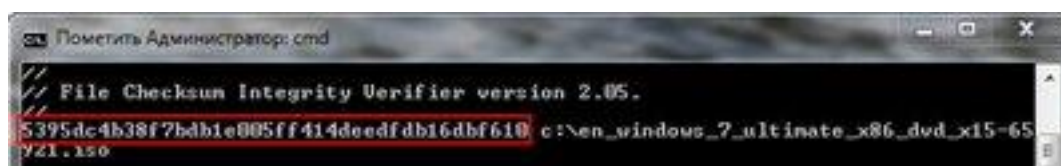


Рисунок 2. Контрольная сумма файла в File Checksum Integrity Verifier

Если не указывать параметр `–sha1`, утилита вычислит хеш MD5.

Вы можете использовать этот способ для проверки контрольных сумм MD5 или SHA1 любых файлов.

Проверка контрольной суммы с помощью программы HashTab.

Можно проверить контрольную сумму более простым путем:

1. Загрузите и установите программу HashTab.
2. Щелкните правой кнопкой мыши на файле архива и выберите пункт "Свойства".
3. Перейдите на вкладку "Контрольные суммы" (File Hashes) (см. Рисунок 3), контрольную сумму можно увидеть в строке MD-5.

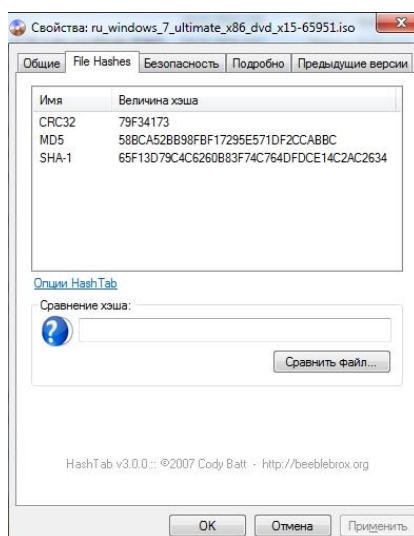


Рисунок 3. Контрольная сумма файла в HashTab

1. Открыт раздел «Планирование ГИА»

В обновлении версии 12.03 открыт раздел «Планирование ГИА», включая функции

- назначение ППЭ на экзамен;
- назначение аудиторий ППЭ на экзамены;
- распределение участников по ППЭ;
- назначение работников ППЭ;
- планирование работы экспертов ПК.

Все функции планирования доступны для экзаменов в форме ЕГЭ и в форме ГВЭ на уровнях МСУ и РЦОИ.

Обратите внимание: при планировании экзаменов в форме ГВЭ распределение участников выполняется только после назначения аудиторий ППЭ на ГВЭ (см. раздел 4).

Рекомендуется выполнять планирование экзаменов в форме ГВЭ до начала планирования экзаменов в форме ЕГЭ для резервирования достаточного количества аудиторий на ГВЭ до начала распределения участников на ЕГЭ.

Общий порядок выполнения процедур планирования описан в «Инструкции выполнения основных процедур планирования в подсистеме Планирование ГИА», которая находится в архиве с версией 12.03.

2. Обязательность выбора технологии при назначении ППЭ на экзамен

При назначении ППЭ на экзамены в форме ЕГЭ добавлена обязательность выбора технологии проведения каждого экзамена в ППЭ.

По нажатию кнопки «Сохранить» (см. Рисунок 4) автоматически открывается окно выбора технологий (см. Рисунок 5). В окне «Выбор технологий для экзаменов ППЭ» отображаются все ППЭ-экзамены, для которых не указана технология проведения экзамена в ППЭ.

В столбцах «Сканирование в ППЭ (Сбор)» и «Печать КИМ (Сбор)» значок ☒ обозначает технологию, указанную для ППЭ на этапе сбора (в карточке ППЭ на вкладке «Доп.параметры»). Список ППЭ-экзаменов может быть отфильтрован по наличию ☒ в столбцах «Сканирование в ППЭ (Сбор)» и «Печать КИМ (Сбор)». Для фильтрации необходимо нажать в соответствующем столбце на значок ☐.

Технологии, которые фактически будут использоваться на экзамене в ППЭ, необходимо отметить в столбцах «Стандартная», «Сканирование в ППЭ», «Печать КИМ».

Отметка в столбце «Стандартная» будет означать, что для проведения данного экзамена в ППЭ не будут использоваться технологии сканирования в ППЭ, печать КИМ в ППЭ или технология проведения устных экзаменов. Технологию «Стандартная» нельзя выбрать одновременно с технологиями «Сканирование в ППЭ» или «Печать КИМ».

Планирование ГИА(ЕГЭ) 2017

Сбор РБД Планирование ГИА Обмен данными Заказ ЗМ Поиск Отчеты Администрирование

Сбор РБД Планирование: Назначение ППЭ на экзамены

Планирование работы ППЭ

Назначение ППЭ на экзамены

Назначение аудиторий ППЭ на экзамены

График работы ППЭ

Этап: Досрочный этап Предметы: 2 из 2: 3 - Физика, 4 - Химия

Дата: Соч. - 02.04.2017

Расписание ГИА

Показать

Очистить

Дополнительные параметры выбора ППЭ

☐ Показывать только ППЭ назначенные на экзамены ☐ Показывать данные только по специализированной рассадке ☒ Показывать только ППЭ с наличием online видеонаблюдения в аудиториях

☐ Показывать только ППЭ, для которых не указана технология

Контрольные параметры

	Физ (ЕГЭ)	Хим (ЕГЭ)
Возможная нехватка мест	21	0
Зарегистрировано участников	21	0
Зарезервировано мест	0	0

Увеличить количество участников, % 0 Использовать часть аудиторного фонда ППЭ, % 100

Назначение ППЭ на экзамены

Код	Наименование	Адрес ППЭ	Внебл... ППЭ	Технологии	Назначен на экзамены
11	МБОУ "Белоярская СОШ №1" Верхнекетского района	636500, Тонкая обл., Александровский район, п.г.т. Белый Яр, ул...	39	Не указана	2: 3 - Физика (ЕГЭ), 4 - Химия (ЕГЭ)
27	МАОУ Пинназия	143960, Тонкая обл., г. Реутов, ул. Гагарина, д. 17а	180	Не указана	2: 3 - Физика (ЕГЭ), 4 - Химия (ЕГЭ)
28	ГБОУ Лицей	143969, Тонкая обл., г. Реутов, ул. Южная, д. 8	180	Не указана	2: 3 - Физика (ЕГЭ), 4 - Химия (ЕГЭ)
29	Школа №1	143965, Тонкая обл., г. Реутов, ул. Песня, д. 11	45	Не указана	2: 3 - Физика (ЕГЭ), 4 - Химия (ЕГЭ)
30	Школа №2	143965, Тонкая обл., г. Реутов, ул. Советская, д. 12	30		
32	МАОУ СОШ № 2 г. Колпашево	636462, Тонкая область, г. Колпашево, пер. Чапаева, 38	172		
35	МБОУ СОШ № 7 г. Колпашево	636460, г. Колпашево, микрорайон "Геолог", 20	228		
42	Муниципальное бюджетное общеобраз...	313232, Тонкая обл., Бакчарский район, г. выв., ул. выв., д. 13	234		
45	Муниципальное бюджетное общеобраз...	747342, Тонкая обл., Александровский район, г. выв., ул. н.	757		

Выбор технологий

Выбор все Снять выделение Для выбранных: Очистить технологии Задать технологию: Стандартная Сканирование в ППЭ Печать КИМ

Код	Наименование ППЭ	Предмет	Сканирование в ППЭ (Сбор)	Печать КИМ (Сбор)	Стандартная	Сканирование в ППЭ	Печать КИМ
11	МБОУ "Белоярская СОШ №1" Верхнекетского района	3 - Физика (ЕГЭ)					
11	МБОУ "Белоярская СОШ №1" Верхнекетского района	4 - Химия (ЕГЭ)					
27	МАОУ Пинназия	3 - Физика (ЕГЭ)					
27	МАОУ Пинназия	4 - Химия (ЕГЭ)					
28	ГБОУ Лицей	3 - Физика (ЕГЭ)					
28	ГБОУ Лицей	4 - Химия (ЕГЭ)					
29	Школа №1	3 - Физика (ЕГЭ)					
29	Школа №1	4 - Химия (ЕГЭ)					

Сохранить Отмена

Рисунок 4. Сохранение назначений ППЭ на экзамен по кнопке «Сохранить»

Планирование ГИА(ЕГЭ) 2017

Сбор РБД Планирование ГИА Обмен данными Заказ ЗМ Поиск Отчеты Администрирование

Сбор РБД Планирование: Назначение ППЭ на экзамены

Планирование работы ППЭ

Назначение ППЭ на экзамены

Назначение аудиторий ППЭ на экзамены

График работы ППЭ

Этап: Досрочный этап Предметы: 2 из 2: 3 - Физика, 4 - Химия

Дата: Соч. - 02.04.2017

Расписание ГИА

Показать

Очистить

Дополнительные параметры выбора ППЭ

☐ Показывать только ППЭ назначенные на экзамены ☐ Показывать данные только по специализированной рассадке ☒ Показывать только ППЭ с наличием online видеонаблюдения в аудиториях

☐ Показывать только ППЭ, для которых не указана технология

Контрольные параметры

	Физ (ЕГЭ)	Хим (ЕГЭ)
Возможная нехватка мест	21	0
Зарегистрировано участников	21	0
Зарезервировано мест	0	0

Увеличить количество участников, % 0 Использовать часть аудиторного фонда ППЭ, % 100

Назначение ППЭ на экзамены

Код	Наименование	Адрес ППЭ	Внебл... ППЭ	Технологии	Назначен на экзамены
11	МБОУ "Белоярская СОШ №1" Верхнекетского района	636500, Тонкая обл., Александровский район, п.г.т. Белый Яр, ул...	39	Не указана	2: 3 - Физика (ЕГЭ), 4 - Химия (ЕГЭ)
27	МАОУ Пинназия	143960, Тонкая обл., г. Реутов, ул. Гагарина, д. 17а	180	Не указана	2: 3 - Физика (ЕГЭ), 4 - Химия (ЕГЭ)
28	ГБОУ Лицей	143969, Тонкая обл., г. Реутов, ул. Южная, д. 8	180	Не указана	2: 3 - Физика (ЕГЭ), 4 - Химия (ЕГЭ)
29	Школа №1	143965, Тонкая обл., г. Реутов, ул. Песня, д. 11	45	Не указана	2: 3 - Физика (ЕГЭ), 4 - Химия (ЕГЭ)
30	Школа №2	143965, Тонкая обл., г. Реутов, ул. Советская, д. 12	30		
32	МАОУ СОШ № 2 г. Колпашево	636462, Тонкая область, г. Колпашево, пер. Чапаева, 38	172		
35	МБОУ СОШ № 7 г. Колпашево	636460, г. Колпашево, микрорайон "Геолог", 20	228		
42	Муниципальное бюджетное общеобраз...	313232, Тонкая обл., Бакчарский район, г. выв., ул. выв., д. 13	234		
45	Муниципальное бюджетное общеобраз...	747342, Тонкая обл., Александровский район, г. выв., ул. н.	757		

Выбор технологий

Выбор все Снять выделение Для выбранных: Очистить технологии Задать технологию: Стандартная Сканирование в ППЭ Печать КИМ

Код	Наименование ППЭ	Предмет	Сканирование в ППЭ (Сбор)	Печать КИМ (Сбор)	Стандартная	Сканирование в ППЭ	Печать КИМ
11	МБОУ "Белоярская СОШ №1" Верхнекетского района	3 - Физика (ЕГЭ)					
11	МБОУ "Белоярская СОШ №1" Верхнекетского района	4 - Химия (ЕГЭ)					
27	МАОУ Пинназия	3 - Физика (ЕГЭ)					
27	МАОУ Пинназия	4 - Химия (ЕГЭ)					
28	ГБОУ Лицей	3 - Физика (ЕГЭ)					
28	ГБОУ Лицей	4 - Химия (ЕГЭ)					
29	Школа №1	3 - Физика (ЕГЭ)					
29	Школа №1	4 - Химия (ЕГЭ)					

Сохранить Отмена

Рисунок 5. Окно «Выбор технологий для экзаменов в ППЭ»

Технология «Устная» устанавливается автоматически при назначении ППЭ на экзамен по устному иностранному языку. Также для экзаменов по устным иностранным языкам в ППЭ может быть указана технология «Сканирование в ППЭ». Технологии «Стандартная» и «Печать КИМ» не может быть выбрана для ППЭ-экзамена, для которого указана технология «Устная» (см. Рисунок 6).

Выбор технологий для экзаменов в ППЭ

Выбрать все Снять выделение Для выбранных: Очистить технологии Задать технологию: Сканирование в ППЭ

	Код	Наименование ППЭ	Предмет	Сканирование в ППЭ (Сбор)	Печать КИМ (Сбор)	Сканирование в ППЭ	Устная
<input type="checkbox"/>	11	МБОУ "Белоярская СОШ №1" Верхнекетского района	29 - Английский язык (устны...	<input type="checkbox"/>	<input type="checkbox"/>	<input checked="" type="checkbox"/>	<input checked="" type="checkbox"/>
<input type="checkbox"/>	11	МБОУ "Белоярская СОШ №1" Верхнекетского района	30 - Немецкий язык (устный) ...	<input type="checkbox"/>	<input type="checkbox"/>	<input type="checkbox"/>	<input checked="" type="checkbox"/>
<input type="checkbox"/>	11	МБОУ "Белоярская СОШ №1" Верхнекетского района	31 - Французский язык (устн...	<input type="checkbox"/>	<input type="checkbox"/>	<input checked="" type="checkbox"/>	<input checked="" type="checkbox"/>
<input type="checkbox"/>	11	МБОУ "Белоярская СОШ №1" Верхнекетского района	33 - Испанский язык (устный...	<input type="checkbox"/>	<input type="checkbox"/>	<input type="checkbox"/>	<input checked="" type="checkbox"/>

Запись 3 из 4

Сохранить Отмена

Рисунок 6. Указание технологий для экзаменов по иностранным языкам в устной форме

Отметки о выборе технологий могут быть проставлены вручную для каждого ППЭ-экзамена или с помощью групповых операций. Для выполнения групповой операции необходимо отметить в списке ППЭ-экзамены (вручную или с помощью кнопки «Выбрать все» в левом верхнем углу окна), для которых необходимо задать технологию, затем нажать соответствующую кнопку рядом с надписью «Задать технологию:». В результате для всех выбранных ППЭ-экзаменов в соответствующем столбце будет установлена отметка ☒ заданной технологии (см. Рисунок 7).

Выбор технологий для экзаменов в ППЭ

Выбрать все Снять выделение Для выбранных: Очистить технологии Задать технологию: Стандартная Сканирование в ППЭ Печать КИМ

	Код	Наименование ППЭ	Предмет	Сканирование в ППЭ (Сбор)	Печать КИМ (Сбор)	Стандартная	Сканирование в ППЭ	Печать КИМ
<input checked="" type="checkbox"/>	11	МБОУ "Белоярская СОШ №1" Верхнекетского района	3 - Физика (ЕГЭ)	<input type="checkbox"/>	<input type="checkbox"/>	<input checked="" type="checkbox"/>	<input type="checkbox"/>	<input type="checkbox"/>
<input checked="" type="checkbox"/>	11	МБОУ "Белоярская СОШ №1" Верхнекетского района	4 - Химия (ЕГЭ)	<input type="checkbox"/>	<input type="checkbox"/>	<input checked="" type="checkbox"/>	<input type="checkbox"/>	<input type="checkbox"/>

Рисунок 7. Указание технологии для выбранных ППЭ с помощью групповой операции

Для сохранения выбранных технологий необходимо нажать кнопку «Сохранить» окна выбора технологий.

Выбранные технологии будут отображать в столбце «Технологии» списка ППЭ (см. Рисунок 8). Если технология указана не для всех экзаменов в ППЭ, то столбец «Технология» для такого ППЭ будет подсвечиваться красным цветом. Обратите внимание, красная подсветка выключается только после того, как для ВСЕХ экзаменов в ППЭ указана технология.

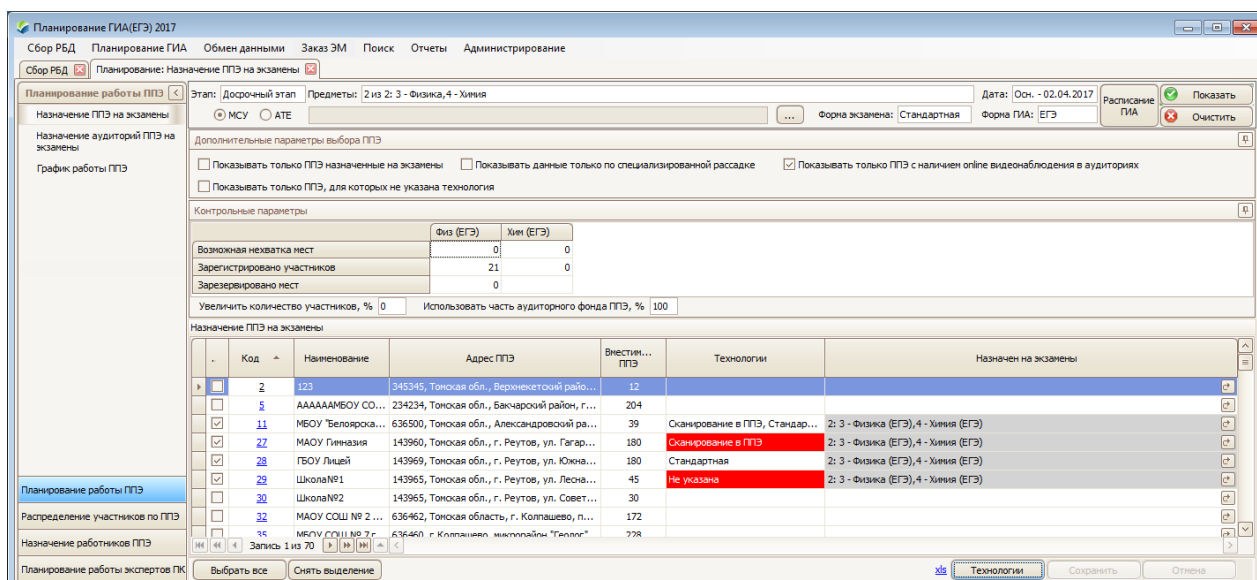



Рисунок 8. Отображение выбранных технологий в столбце «Технологии»

Для того чтобы продолжить выбор технологий для ППЭ-экзаменов, подсвеченных красным цветом, можно вернуться к окну «Выбор технологий для экзаменов в ППЭ», нажав кнопку «Технологии» под списком ППЭ (рядом с кнопкой «Сохранить»). Также можно задать технологию, нажав на значок  в столбце «Назначен на экзамены» (см. Рисунок 9).

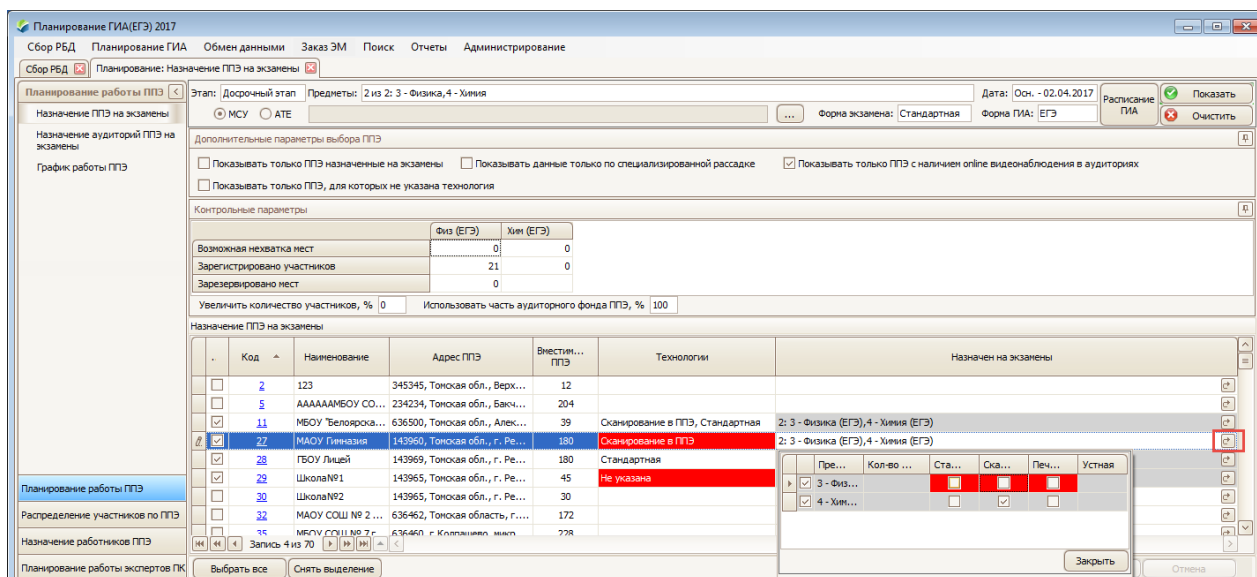


Рисунок 9. Выбор технологии вручную в столбце «Назначен на экзамены»

Список ППЭ в разделе «Назначение ППЭ» может быть отфильтрован по признаку «Показывать ППЭ, для которых не указана технология» (см. Рисунок 10).

Таким образом, после сохранения назначения ППЭ на экзамен, можно вернуться к выбору или редактированию технологии позже, воспользовавшись фильтром «Показывать ППЭ, для которых не указана технология».

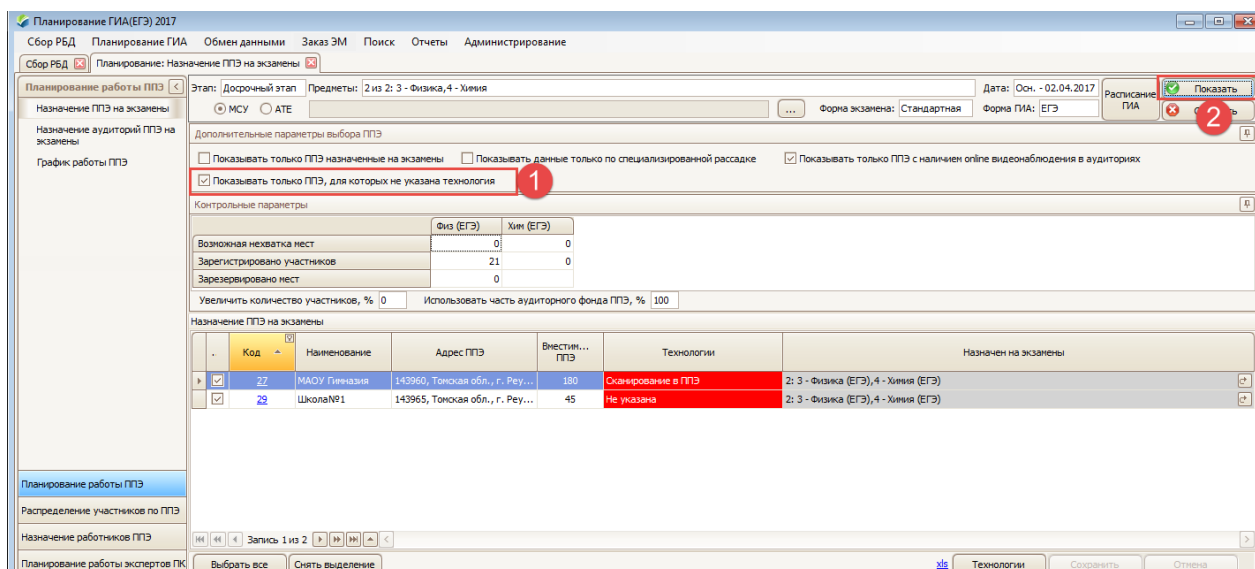


Рисунок 10. Фильтр «Показывать только ППЭ, для которых не указана технология»

Обращаем внимание: начиная с версии 12.03 добавлена возможность импорта из .csv технологий для ППЭ-экзаменов. Описание формата импорта технологий для ППЭ-экзаменов см. в документе «Формат импорта в РБД 2017 19012017», который находится в архиве с версией 12.03.

3. Доступна функция печати бланков ГВЭ

В ПО «Планирование ГИА» версии 12.03 доступна функция печати бланков ГВЭ.

Печать бланков ГВЭ выполняется из раздела Отчеты/Бланки ГВЭ. Данная функция доступна только на уровне РЦОИ.

Печать бланков ГВЭ только двусторонняя. Перед печатью бланков ГВЭ необходимо убедиться, что принтер, на котором будут печататься бланки ГВЭ, поддерживает функцию двусторонней печати.

Бланки ГВЭ (кроме дополнительного бланка ответов) содержат код работы, уникальный для каждого комплекта бланков ГВЭ. Ксерокопирование бланков ГВЭ запрещено, т.к. ксерокопирование приводит к дублированию кодов комплектов.

В ПО «Планирование ГИА» доступна функция выгрузки кодов бланков ГВЭ для типографии в разделе «Обмен данными»/ «Экспорт данных»/ «Экспорт ГВЭ кодов работ для типографии».

В случае отсутствия возможности доставки в ППЭ бланков ГВЭ, напечатанных в РЦОИ/типографии, и при наличии технической возможности выполнять двустороннюю печать бланков ГВЭ в ППЭ в ПО «Планирование ГИА(ЕГЭ)» может быть сформирован файл .pdf с бланками ГВЭ для передачи в ППЭ для дальнейшей печати бланков ГВЭ в ППЭ.

Для печати бланков ГВЭ или формирования файлов бланков ГВЭ необходимо

1. Перейти в раздел «Отчеты» -> «Бланки ГВЭ».

2. Выбрать экзамен, для которого будут печататься бланки ГВЭ.
3. Выбрать ППЭ, для которого будут печататься бланки ГВЭ.
4. В соответствии с количеством распределенных в выбранный ППЭ участников и с учетом необходимого числа резервных комплектов задать количество комплектов для печати в поле «Основной комплект, количество экземпляров».
5. Отметить «Дополнительные бланки ответов, количество экземпляров». Нажать кнопку «Печать» для печати бланков ГВЭ.
6. Для экспорта бланков ГВЭ в файл нажать кнопку «Экспорт в PDF» и задать папку, в которой будут сохранены сформированные файлы бланков ГВЭ. При формировании файлов с бланками ГВЭ для дополнительных бланков ответов формируется отдельный файл, содержащий лицевую и оборотную стороны 1 экземпляра дополнительного бланка ответов. Количество дополнительных бланков ответов задается при печати как количество копий 1 экземпляра дополнительных бланков ответов.

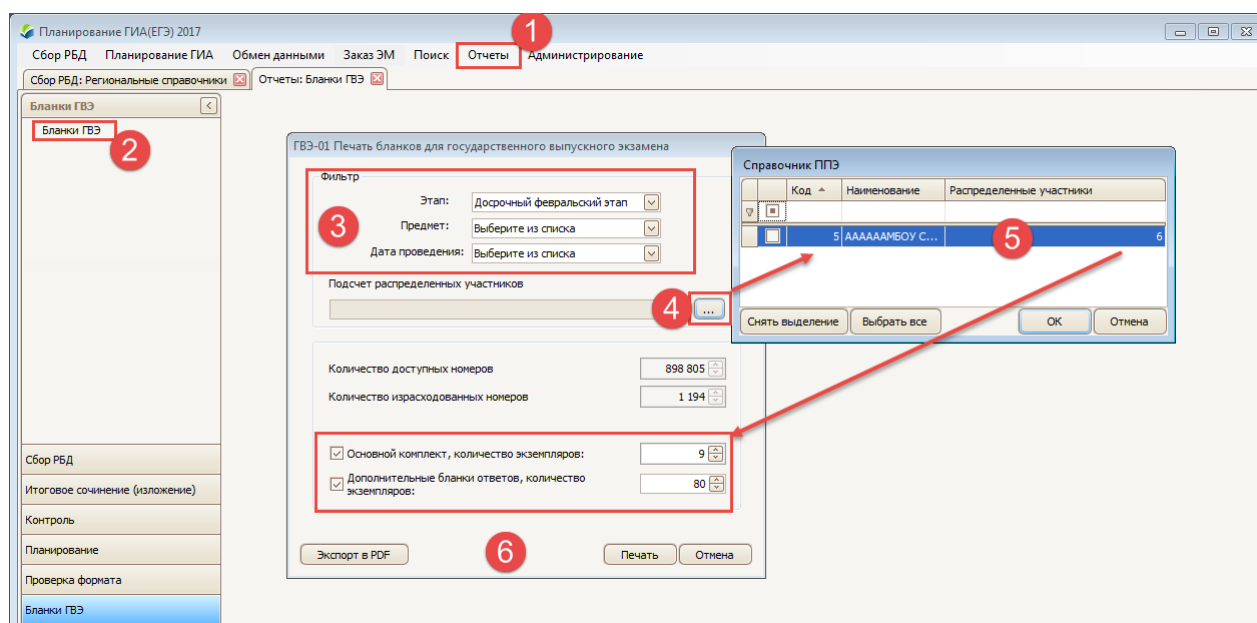


Рисунок 11. Экспорт бланков ГВЭ в PDF

Порядок печати, доставки и заполнения бланков ГВЭ изложен в документе «Методические рекомендации по подготовке и проведению ГВЭ в ППЭ», который направлялся в составе комплекта методических рекомендаций по ГВЭ в регионы 30.12.2016.

4. Доступны функции планирования экзаменов в форме ГВЭ

Планирование экзаменов в форме ГВЭ выполняется в следующей последовательности:

1. назначение ППЭ на экзамен;
2. назначение аудиторий ППЭ на экзамены;
3. распределение участников по ППЭ;

4. назначение работников ППЭ.

Обратите внимание: при планировании экзаменов в форме ГВЭ распределение участников выполняется только после назначения аудиторий ППЭ на ГВЭ.

Назначение аудиторий ППЭ на ГВЭ выполняется вручную в разрезе формы ГВЭ (письменно, устно, сочинение, изложение, диктант). Для назначения аудитории на ГВЭ необходимо:

1. Назначить ППЭ на экзамен(ы) ГВЭ (раздел «Назначение ППЭ на экзамен»).

Рисунок 12. Назначение ППЭ на экзамены ГВЭ

2. Перейти в раздел «Назначение аудиторий ППЭ на экзамены» и выбрать ППЭ, в котором необходимо назначить аудитории на ГВЭ.

Над списком ППЭ отображаются контрольные параметры, по которым можно определить, сколько всего участников зарегистрировано на каждую форму экзамена ГВЭ, и сколько из этих участников уже распределено в ППЭ. Форма ГВЭ отображается в формате

(П) – письменная форма ГВЭ

(У) – устная форма ГВЭ

(С) – сочинение;

(И) – изложение;

(Д) – диктант.

Для назначения аудиторий необходимо выбрать ППЭ в списке и нажать кнопку «Ручное назначение» (см. Рисунок 13).

В результате откроется окно назначения аудиторий (см. Рисунок 14).

По умолчанию в разделе «Дополнительные параметры выбора ППЭ» установлен фильтр «Только ГВЭ аудитории» (см. Рисунок 13). Благодаря этому фильтру в окне назначения аудиторий (см. Рисунок 14) отображаются только те аудитории, которым на этапе сбора был установлен признак «Используется на экзамене в форме ГВЭ».

Планирование ГИА(ЕГЭ) 2017

Сбор РБД Планирование ГИА Обмен данными Заказ 3М Поиск Отчеты Администрирование

Сбор РБД: Участники Отчеты: Бланки ГВЭ Отчеты: Планирование: Назначение аудиторий ППЭ на экзамены Отчеты: Отчеты

Планирование работы ППЭ

Назначение ППЭ на экзамены

Назначение аудиторий ППЭ на экзамены

График работы ППЭ

Этап: Досрочный февра Предметы: 2 из 4: 68 - Литература, 56 - Биология Дата: Оси. - 25.02.2017 Расписание ГИА Показать

MSU ATE Форма экзамена: Стандартная Форма ГИА: ГВЭ Очистить

Дополнительные параметры выбора ГПЭ

☐ Показывать данные только по специализированной рассадке ☐ Исключать аудитории проведения ☐ Исключать спец. аудитории ☒ Только ГВЭ аудитории

Контрольные параметры

	Бю (ГВЭ)(П)	Бю (ГВЭ)(У)	Лит (ГВЭ)(П)
Зарегистрировано участников	2	1	5
Распределено участников			0
Зарезервировано мест			0
Возможная нехватка мест	2	1	5

Назначенные аудитории ППЭ на экзамены

В...	Код	Наименование ППЭ	Предмет	Вместимость ППЭ	Кол-во участников	Избыток мест	Не хватает мест	Кол-во назначенных аудиторий	Вместимость назначенных аудиторий
22		МАОУ Гимназия	2: 56-Биология;68-Литература	45	0	0	0	0	0
11		МБОУ "Белоярская...	2: 56-Биология;68-Литература	36	0	0	0	0	0

Выбрать все Отменить выделение

Ручное назначение Отменить

Рисунок 13. Раздел «Назначение аудиторий ППЭ на экзамены» для ГВЭ

В окне «Назначение аудиторий на экзамены» необходимо

- 1) выбрать экзамен ГВЭ, который будет проходит в аудитории;
- 2) указать форму проведения ГВЭ в столбце «Форма экзамена».

Назначение аудиторий на экзамены

Данные о ППЭ и проходящих экзаменах

ППЭ: 1 из 2 Код ППЭ: 27 Название: МАОУ Гимназия

Этап ЕГЭ: Досрочный феврал... Предмет: 56 - Биология, 68 - Литерат... Дата экзамена: 2017.02.25

Контрольные параметры

	56 - Биология(П)	56 - Биология(У)	68 - Литература(П)
Вместимость назначенных аудиторий	15		0
Зарегистрировано участников	2	1	5

Аудитории ППЭ

Но...	Наименова...	Вместимо... аудитории	Назначено на экзамен мест	Предме...	Назначение на экзамен	Принцип рассадки	Форма экзамена
0003	3	15	15		56 - Биология(15)	Общий принцип	Письменная фо...
0004	4	15	0				
0010	10	15	0				

56-Биология 15

68-Литература 0

Заккрыть

Сохранить Отмена

Рисунок 14. Назначение аудиторий на ГВЭ

Над списком аудиторий ППЭ отображаются контрольные параметры:

- количество зарегистрированных участников на экзамен ГВЭ в определенной форме;
- вместимость аудиторий, назначенных на экзамен ГВЭ в определенной форме.

Аудитория может быть назначена на несколько экзаменов ГВЭ, проходящих в одной форме.

В одной аудитории не может проходить экзамен ГВЭ в разных формах.

Для назначения аудиторий со специализированной рассадкой на ГВЭ необходимо установить фильтр «Показывать данные только по специализированной рассадке» (см. Рисунок 15). В этом случае в окне «Назначение аудиторий на экзамены» будут отображаться только аудитории со специализированной рассадкой, а в контрольных параметрах будут отображаться данные только по участникам с признаком спецрассадки.

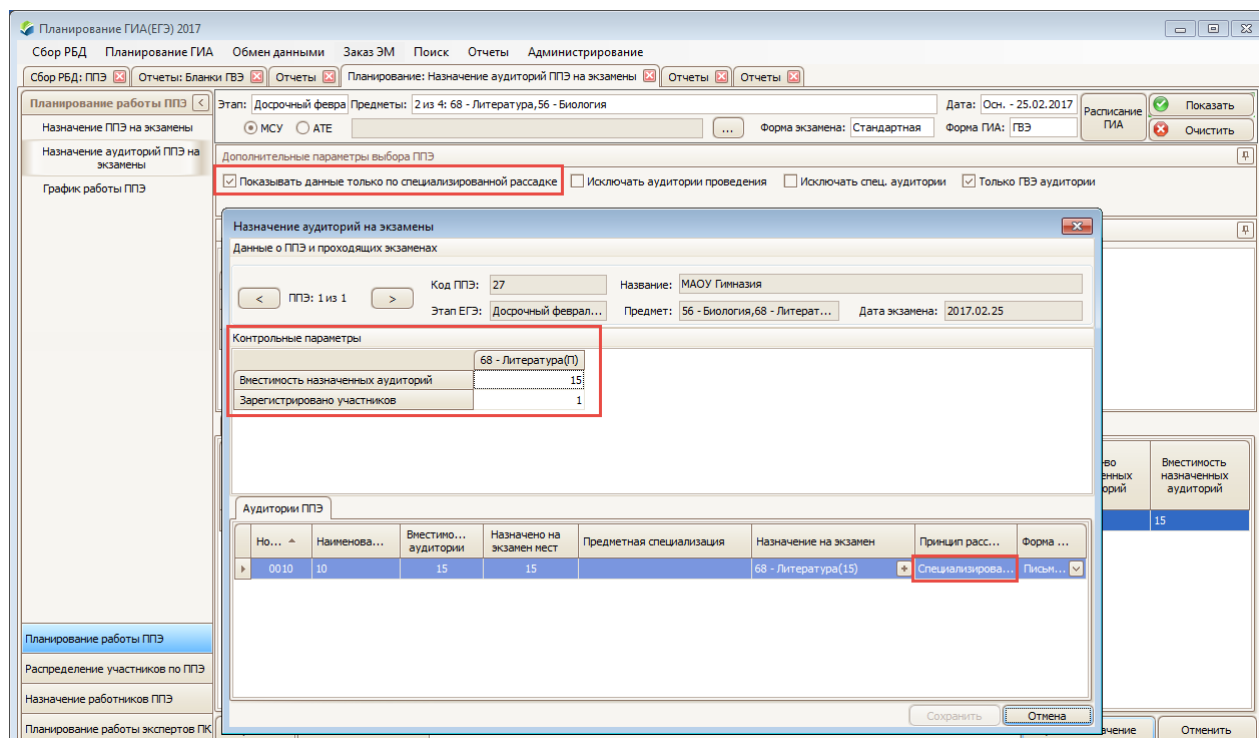


Рисунок 15. Назначение аудиторий со специализированной рассадкой

Для сохранения назначения аудиторий ГВЭ необходимо нажать кнопку «Сохранить».

3. Для распределения участников на ГВЭ необходимо

- 1) перейти в раздел «Распределение участников по ППЭ»;
- 2) выбрать дату ГВЭ и экзамен, на который необходимо распределить участников;
- 3) выбрать форму проведения ГВЭ, на которую нужно распределить участников;

В результате отобразится список участников, зарегистрированных на выбранный экзамен ГВЭ в выбранной форме, и список ППЭ, в которых есть аудитории, назначенные на данный экзамен в данной форме ГВЭ.

Необходимо выбрать метод распределения участников (автоматически или вручную), а затем выполнить распределение участников по аналогии с процедурой распределения участников на ЕГЭ.

Внимание! После распределения участников на одну форму экзамена ГВЭ (например, письменную) не забудьте распределить участников на остальные формы того же экзамена ГВЭ.

Планирование ГИА(ЕГЭ) 2017

Сбор РБД Планирование ГИА Обмен данными Заказ 3М Поиск Отчеты Администрирование

Сбор РБД: ППЭ Отчеты: Бланки ГВЭ Отчеты: Планирование: Распределение участников Отчеты: Отчеты

Этап: Досрочный фазы Предметы: 2 из 4: 68 - Литература, 56 - Биология

Дата: Очк. - 25.02.2017

Форма экзамена: Стандартная

Расписание ГИА

Показать

Очистить

Выбор экзамена для распределения участника

Биология

Литература

Дополнительные параметры выбора участников и ППЭ

Параметры выбора Участников

Все

Не распределенные

Показывать только участников со спец. рассадкой

Параметры выбора ППЭ

Все ППЭ

Назначение на экзамен

Показывать только ППЭ по спец. рассадке

Форма экзамена

Письменная форма

Контрольные параметры

Не распределено участников: 2

Распределено: 0

Выбрано к распределению: 1

Свободных мест в выбранных ППЭ: 15

Не хватает мест: -14

Всего участников: 3

Выбор участников для распределения

Код. нр. наименование О...	Кол-во участников	Нераспр. участников	Код ППЭ
701003-МКОУ СО...	1	1	
701163-МБОУ Инт...	1	1	

Выбор ППЭ для распределения

#	Код	Вместимость	Зарезерв. в ауд...	Зарезерв.	Распределено участников	Занято на др. экзаменах	Свободно мест
22		180	15	0	0	0	15

Метод распределения:

Автоматическое распределение

Предмет: Выберите из спис...

Дата: Выберите из спис...

Распределить участников

Параметры группировки участников

Распределить ОО полностью в один ППЭ

Распределить класс полностью в один ППЭ

Не группировать

4. Распределение работников ППЭ на ГВЭ через ПО «Планирование ГИА(ЕГЭ)» выполняется по аналогии с распределением работников ППЭ на ЕГЭ (т.е. в разрезе экзамена, а не в разрезе формы экзамена ГВЭ).

В дополнительных параметрах выбора и назначения работников ППЭ добавлен фильтр «Показывать только работников, участвующих в ГВЭ», которые позволяет отображать в списке только тех работников ППЭ, которым на этапе сбора был установлен признак «Участвует в ГВЭ».

5. Доступен раздел «Сертификаты»

В версии 12.03 в разделе «Региональные справочники» доступен модуль «Сертификаты». Порядок работы с модулем «Сертификаты» описан в «Инструкции по работе с сертификатами в ПО Планирование ГИА(ЕГЭ)», которая находится в архиве с обновлением. Работа с модулем «Сертификаты» начинается после загрузки сертификатов с федерального уровня в РИС. Как только сертификаты будут загружены в РИС, они будут отображаться в разделе Региональные справочники/Сертификаты со статусом «Загружен» (см. Рисунок 16).

6. Добавлено примечание в форму уведомления на экзамены

В форму уведомления на экзамен добавлено примечание, которое отображается в уведомлении в случае, если участнику было выдано уведомление до установки признака «Допуск к ГИА» (см. Рисунок 17).

Планирование ГИА(ЕГЭ) 2017

Сбор РБД Планирование ГИА Обмен данными Заказ ЭМ Поиск Отчеты Администрирование

Сбор РБД: Региональные справочники

Региональные справочники

- ОМВ, ГЭК, РЦОИ
- ОО по МСУ
- ОО по АТЕ
- Сертификаты

Групповые операции

#	Сертификат	Сотру...	Работник ...	Статус	Токен
<input type="checkbox"/>	50_00107_2016			Загружен	0844264498
<input type="checkbox"/>	50_00101_2016			Загружен	0844263537
<input type="checkbox"/>	50_00085_2016			Загружен	0843403954
<input type="checkbox"/>	50_00234_2016			Загружен	0844263568
<input type="checkbox"/>	50_00099_2016			Загружен	0843405802
<input type="checkbox"/>	50_00245_2016			Загружен	0843408082
<input type="checkbox"/>	50_00021_2016			Загружен	0844263205
<input type="checkbox"/>	50_00223_2016			Загружен	0844264359
<input type="checkbox"/>	50_00034_2016			Загружен	0844262330
<input type="checkbox"/>	50_00291_2016			Загружен	0844262749

0

Записей с 0 по 361

Добавить Изменить Удалить Назад Далее Заблокировать

Основные

Сертификат:

ФИО сотрудника РЦОИ:

Работник ППЭ:

Статус: Загружен

Рисунок 16. Раздел «Сертификаты» после загрузки сертификатов в РИС

Уведомление*

Информация участника ГИА(ЕГЭ) о регистрации на экзамены
(уведомление необходимо оставить в месте для хранения личных вещей участников ГИА(ЕГЭ) или отдать сопровождающему**)

Регистрация уведомления

Дата регистрации 20 г.

Подпись ответственного лица

Штамп образовательной организации

расшифровка подписи ответственного лица

Информация об участнике ГИА(ЕГЭ)

Фамилия

Имя

Отчество

Документ

Серия

№

Регион Код образовательной организации Класс

Код регистрации

Экзамен (ЕГЭ) Код

Дата проведения 20 г.

Начало экзамена :

Пункт проведения экзамена (ППЭ) Код

Адрес

Наименование организации

* Внимание! Отсутствует допуск к ГИА на момент выдачи уведомления. Если допуск к ГИА не будет получен до экзамена, то участник не будет допущен на экзамен в ППЭ.

** С момента входа в ППЭ и до окончания экзамена участникам ЕГЭ запрещено иметь при себе уведомление

Рисунок 17. Форма уведомления на экзамен