

## ВВЕДЕНИЕ

Проект планировки территории в Ломоносовском территориальном округе г. Архангельска в границах просп. Новгородского, ул. Урицкого и просп. Обводный канал площадью 3,5837 га разработан проектной организацией ИП Нечаева Л.Н.

Заказчик проекта – Петропавловский М.С.

Основанием для разработки проекта являются:

1. Распоряжение мэра города от 17 июня 2019 г. № 1935р о подготовке проекта планировки территории в Ломоносовском территориальном округе г. Архангельска в границах просп. Новгородского, ул. Урицкого и просп. Обводный канал площадью 3,5837 га;

2. Техническое задание на подготовку проекта планировки территории в Ломоносовском территориальном округе г. Архангельска в границах просп. Новгородского, ул. Урицкого и просп. Обводный канал площадью 3,5837га.

Проект выполнен в соответствии с Градостроительным Кодексом РФ, Земельным кодексом РФ, СП 42.13330.2011 "Свод правил. Градостроительство. Планировка и застройка городских и сельских поселений, Генеральным планом муниципального образования "Город Архангельск", Правилами землепользования и застройки МО «Город Архангельск, иные законы и нормативные правовые акты, определяющие направления социально-экономического и градостроительного развития муниципального образования "Город Архангельск", охраны окружающей среды и рационального использования природных ресурсов.

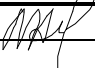
Согласно техническому заданию на подготовку проекта планировки указанной территории проект разрабатывается в два этапа:

I этап. Предоставление эскизного проекта на согласование в департамент градостроительства Администрации муниципального образования "Город Архангельск".

II этап. Подготовка и сдача проекта планировки в течении 4-х месяцев с момента согласования эскизного проекта.

Целью разработки проекта являются:

- размещение пятна застройки проектируемого многоквартирного жилого дома на проекте планировки центральной части города в границах просп. Новгородского, ул. Урицкого и просп. Обводный канал площадью 3,5837 га;
- определение границ зон планируемого размещения объектов

Инв. № подл.	Изм.	Кол.уч	Лист	Ндок	Подп.	Дата	19.018-ПП-ТЧ	Текстовая часть	Стадия	Лист	Листов
									ЭП	1	11
	Гип		Нечаева			10.2019			ИП Нечаева Л.Н.		
	Разработка		Натахина								
Подпись и дата											
Взам. инв. №											
Целью разработки проекта являются:											
– размещение пятна застройки проектируемого многоквартирного жилого дома на проекте планировки центральной части города в границах просп. Новгородского, ул. Урицкого и просп. Обводный канал площадью 3,5837 га;											
– определение границ зон планируемого размещения объектов											

капитального строительства, определения характеристик и очередности планируемого развития территории;

- определение параметров функциональных зон и объектов жилищного строительства, отдыха и социального обслуживания населения с учетом размещаемого здания

Проект планировки определяет:

- концепцию архитектурно-пространственного развития проектируемой территории;
- параметры застройки;
- организацию улично-дорожной сети и транспортного обслуживания;
- развитие системы социального обслуживания, инженерного оборудования и благоустройства, развитие рекреационных территорий и системы озеленения.

Проектом предусматривается: благоустройство территорий общего пользования, соблюдение прав третьих лиц при установлении границ земельных участков, исключение негативного воздействия на население, проживающее на прилегающих территориях, на каждом этапе освоения, формирование доступной среды жизнедеятельности инвалидов в соответствии с требованиями законодательства и нормативных документов. Все проектируемое и планируемое строительство новых жилых, общественных и производственных зданий должно вестись с точным и неукоснительным соблюдением требований действующих нормативных документов в области строительства, особенно в части обеспечения условий доступности для инвалидов.

Графические материалы разработаны с использованием топографической основы М 1:500, предоставленной заказчику департаментом градостроительства в бумажном и электронном виде.

## 1. ГРАДОСТРОИТЕЛЬНАЯ СИТУАЦИЯ

Проектируемый район расположен на правом берегу реки Северная Двина и является восточной частью Ломоносовского территориального округа города Архангельска. Территория в границах разработки проекта планировки составляет 3,5837 га.

Границами разработки проекта планировки являются:

- с северо-восточной стороны – просп. Обводный канал,
- с юго-западной стороны – просп. Новгородский ,
- с северо-западной стороны – территория больницы,
- с юго-восточной стороны – ул. Урицкого.

Проектируемая территория находится в относительном геометрическом центре города Архангельска, имеет достаточно сформировавшуюся систему магистральных улиц и транспортных связей с другими частями города и загородными территориями. Исследуемая территория – развивающийся многофункциональный центра города.

Инв. № подл.	Подпись и дата					Взам. инв. №	
<p>Архангельска. Территория в границах разработки проекта планировки составляет 3,5837 га.</p> <p>Границами разработки проекта планировки являются:</p> <ul style="list-style-type: none"><li>– с северо-восточной стороны – просп. Обводный канал,</li><li>– с юго-западной стороны – просп. Новгородский ,</li><li>– с северо-западной стороны – территория больницы,</li><li>– с юго-восточной стороны – ул. Урицкого.</li></ul> <p>Проектируемая территория находится в относительном геометрическом центре города Архангельска, имеет достаточно сформировавшуюся систему магистральных улиц и транспортных связей с другими частями города и загородными территориями. Исследуемая территория – развивающийся многофункциональный центра города.</p>							
						19.018-ПП-ТЧ	Лист
							2
Изм.	Кол.уч.	Лист	Ндок.	Подпись	Дата		



Согласно Правил землепользования и застройки муниципального образования "Город Архангельск" утверждены решением тридцать четвертой сессии Архангельской городской Думы двадцать пятого созыва от 13.12.2012 №516 (с изменениями) проектируемая территория находится в многофункциональная зона объектов жилой и общественной застройки МФ-2.

Рассматриваемая проектом территория не имеет границ территорий выявленных объектов культурного наследия и границ территорий объектов, предлагаемые к постановке на госохрану в качестве объектов культурного наследия—достопримечательных мест.

## 2. АРХИТЕКТУРНО-ПЛАНИРОВОЧНОЕ РЕШЕНИЕ

Планировочная структура и архитектурно-пространственное решение проекта планировки разработаны в соответствии с общими принципами, заложенными в Генеральном плане муниципального образования "Город Архангельск" и учитывая основные положения проекта планировки центральной части муниципального образования "Город Архангельск" в границах ул. Смольный буян, наб. Северной Двины, ул. Логинова и просп. Обводный канал, утверждённого распоряжением мэра города Архангельска от 20 декабря 2013 г. №4193 (с изменениями).

В основу предлагаемого градостроительного решения заложены следующие основные принципы:

- рациональная планировочная организация территории;
- создание законченных ансамблей застройки и системы композиционных акцентов;
- создание условий для благоприятной экологической среды жизнедеятельности;
- организация транспортных и пешеходных потоков, Архитектурно-планировочное решение проектируемого района выполнено с учетом существующей ситуации.

В настоящее время проектируемая территория центральной части города в границах просп. Новгородского, ул. Урицкого и просп. Обводный канал главным образом занята ветхими и аварийными двухэтажными жилыми домами, жилыми объектами, объектами технического назначения.

Особенностью развития центральной части города Архангельска, в том числе проектируемой территории, является обилие ветхих и аварийных жилых домов, что является основанием для создания территорий для новой застройки.

Учитывая изложенное, можно сделать вывод, что проектируемый район имеет высокий потенциал для развития и находится в активной фазе преобразований.

Размещение пятна застройки проектируемого многоквартирного жилого дома на проекте планировки центральной части города осуществляется на месте

Инв. № подл.	Подпись и дата	Взам. инв. №	<p>границах пресел. Новгородского, ул. Эрицкого и пресел. Обводный канал главным образом занята ветхими и аварийными двухэтажными жилыми домами, жилыми объектами, объектами технического назначения.</p> <p>Особенностью развития центральной части города Архангельска, в том числе проектируемой территории, является обилие ветхих и аварийных жилых домов, что является основанием для создания территорий для новой застройки.</p> <p>Учитывая изложенное, можно сделать вывод, что проектируемый район имеет высокий потенциал для развития и находится в активной фазе преобразований.</p> <p>Размещение пятна застройки проектируемого многоквартирного жилого дома на проекте планировки центральной части города осуществляется на месте</p>						
			19.018-ПП-ТЧ						Лист
			Изм.	Кол.уч.	Лист	Индок.	Подпись	Дата	3

сноса аварийного жилого дома по адресу ул. Романа Куликова.

Проектируемый многоквартирный жилой дом будет формировать новую линию застройки близлежащих домов по ул. Романа Куликова.

В корректировке проекта планировки закладываются следующие принципы:

- повышение уровня урбанизации квартала с ликвидацией рыхлой и малоценной ветхой застройки;
- формирование системы обслуживающих и деловых центров на основных планировочных направлениях и композиционных узлах;
- формирование системы пешеходных зон в районе жилой застройки с созданием глубинных связей ул. Урицкого и просп. Новгородского с внутренними территориями.
- формирование внутридворовых проездов и подъездов к зданиям;

Настоящий проект создает новое многофункциональное построение городского центра. Сложившееся зонирование получает свое дальнейшее развитие в соответствии с утвержденным Генеральным планом города и Проектом планировки центральной части муниципального образования "Город Архангельск" в границах ул. Смольный Буян, наб. Северной Двины, ул. Логинова и пр. Обводный канал утвержден распоряжением мэра города Архангельска от 20.12.2013 г. № 4193р

Проектом предлагается организация внутренних пешеходных связей и внутридворовых проездов, соединяющих основные центры притяжения.

Застройка формируется зданиями разной этажности в зависимости от их местонахождения на рассматриваемой территории.

Значительную часть территории занимает жилая застройка со встроенными помещениями общественного назначения на первых этажах располагающаяся вдоль ул. Урицкого.

### **3. РАЗМЕЩЕНИЕ ПЛАНИРУЕМЫХ ОБЪЕКТОВ КАПИТАЛЬНОГО СТРОИТЕЛЬСТВА ЖИЛИЩНО-КОММУНАЛЬНОГО ХОЗЯЙСТВА**

#### **3.1. Жилой фонд исследуемой территории.**

Данный проект планировки предусматривает увеличение жилого фонда в части размещения проектируемого 4-х этажного жилого дома по ул. Романа Куликова, а так же ряд многоэтажных жилых домов по ул. Урицкого.

Существующий на разрабатываемой территории объем жилой площади ориентировочно составляет 9, 2 тыс. м<sup>2</sup>; В том числе 4,3 тыс. м<sup>2</sup> - объем жилой площади аварийных строений.

Проект планировки территории предусматривает увеличение показателей жилой площади путем проектирования новой жилой застройки – три многоэтажных жилых дома по ул. Урицкого и многоквартирного жилого дома по ул. Романа Куликова.

Инв. № подл.	Взам. инв. №						Лист
	Подпись и дата						
3.1. Жилой фонд исследуемой территории. Данный проект планировки предусматривает увеличение жилого фонда в части размещения проектируемого 4-х этажного жилого дома по ул. Романа Куликова, а так же ряд многоэтажных жилых домов по ул. Урицкого. Существующий на разрабатываемой территории объем жилой площади ориентировочно составляет 9, 2 тыс. м <sup>2</sup> ; В том числе 4,3 тыс. м <sup>2</sup> - объем жилой площади аварийных строений. Проект планировки территории предусматривает увеличение показателей жилой площади путем проектирования новой жилой застройки – три многоэтажных жилых дома по ул. Урицкого и многоквартирного жилого дома по ул. Романа Куликова.							19.018-ПП-ТЧ
Изм.	Кол.уч.	Лист	Ндок.	Подпись	Дата	4	

Таким образом, объем жилой площади проектируемых жилых домов ориентировочно составляет 26,2 тыс. м<sup>2</sup>;

$$26200 \text{ м}^2 / 30 \text{ м}^2 = 873 \text{ человек}$$

На рассматриваемой территории на данный момент отсутствуют оборудованные площадки для игр детей. Исходя из нормы жилья на одного человека получается:

- детские площадки:  $873 \text{ чел} \times 0,3 \text{ м}^2/\text{чел} = 262 \text{ м}^2$ ;
- спортивные площадки:  $873 \text{ чел} \times 1 \text{ м}^2/\text{чел} = 873 \text{ м}^2$
- площадки для отдыха взрослых:  $873 \times 0,1 \text{ м}^2/\text{чел} = 87 \text{ м}^2$ .

Таким образом, для размещения площадок различного назначения требуется 1222 м<sup>2</sup>.

Проект планировки территории предусматривает полное обеспечение нормативных требований по детским, спортивным и площадкам для отдыха взрослых и составляет 1752 м<sup>2</sup>.

### 3.2. Население.

На данный момент плотность населения в проектируемом квартале составляет 45 чел/га, что меньше средней плотности на территорию микрорайона во II А климатическом подрайоне – 370 чел/га.

### 3.3. Объекты обслуживания.

Нового строительства административных и общественных зданий на территории исследуемого квартала не предполагается.

#### Технико-экономические показатели квартала

Номер п/п	Наименование	Ед. изм.	Количество
			В границах квартала
1	Площадь квартала	га	3,58 га
2	Площадь застройки квартала	га	0,70 га
3	Площадь покрытия проездов, тротуаров, площадок	га	1,63 га
4	Площадь озеленения	га	1,25 га
5	Плотность застройки	%	20
6	Процент использования территории	%	66
7	Процент озеленения	%	34

Площадь пятна застройки многоквартирного жилого дома вносимой в проект планировки составляет 492 м.

Инв. № подл.	Подпись и дата	Взам. инв. №							Лист
			19.018-ПП-ТЧ						
			Изм.	Кол.уч.	Лист	Индок.	Подпись	Дата	



устанавливать рекламные щиты в опасной близости от дорожного полотна.

### 7.1.2. Сильный снегопад, гололедные явления, сильный мороз;

Из-за увеличения механических нагрузок вследствие снегопада и гололедных отложений происходит нарушение габаритов между проводами и землей, обрывы проводов, падение опор ЛЭП. Основные последствия данных явлений – нарушения работы транспорта с долговременной остановкой движения (в основном автомобильный транспорта), аварии в жилищно-коммунальной сфере.

Предотвращения развития гололедных явлений на дорожных покрытиях территории осуществляют районные дорожно-эксплуатационные службы.

Аварии на системах жизнеобеспечения: теплоснабжения, электроснабжения, водоснабжения и газоснабжения приводят к нарушению жизнедеятельности проживающего населения и вызывают наибольшую социальную напряженность. Наибольшее количество природно - техногенных ЧС на коммунальных системах теплового и энергетического жизнеобеспечения происходит в зимние месяцы. Мероприятия по защите систем жизнеобеспечения: осуществление плановопредупредительного ремонта инженерных коммуникаций, линий связи и электропередач, а также контроль состояния жизнеобеспечивающих объектов энерго-, тепло- и водоснабжения.

### 7.2. Чрезвычайные ситуации техногенного характера

ЧС техногенного характера - состояние, при котором в результате возникновения источника техногенной чрезвычайной ситуации на объекте, определенной территории или акватории нарушаются нормальные условия жизни и деятельности людей, возникает угроза их жизни и здоровью, наносится ущерб имуществу населения, народному хозяйству и окружающей природной среде.

7.2.1. Аварии на автодорогах. По результатам анализа статистических данных выделяется ряд наиболее типичных причин возникновения дорожно-транспортных происшествий - вождение в нетрезвом состоянии, значительное превышение безопасной скорости, невнимательность при вождении, а также выезд на встречную полосу. Вследствие возникновения ДТП на дорогах страдают люди.

В случае возникновения аварий на автотранспорте проведение спасательных работ может быть затруднено из-за недостаточного количества профессиональных спасателей, обеспеченных современными специальными приспособлениями и инструментами, а также неумения населения оказывать первую медицинскую помощь пострадавшим.

Мероприятия:

- повышение персональной дисциплины участников дорожного движения;
- своевременная реконструкция дорожного полотна.

Инв. № подл.	Подпись и дата	Взам. инв. №							Лист
			19.018-ПП-ТЧ						
			Изм.	Кол.уч.	Лист	Ндок.	Подпись	Дата	

### 7.2.2. Аварии на системах ЖКХ.

На территории существует риск возникновения ЧС на водопроводных сетях, линиях электропередач, канализационных сетях, сетях теплоснабжения. Возникновение ЧС на системах ЖКХ возможны по причинам:

- износа основного и вспомогательного оборудования теплоисточников более чем на 60%;
- ветхости тепловых и водопроводных сетей (износ от 60 до 90%);
- халатности персонала, обслуживающего соответствующие объекты и сети;
- недофинансирования ремонтных работ.

Выход из строя коммунальных систем может привести к следующим последствиям:

- прекращению подачи тепла потребителям и размораживание тепловых сетей;
- прекращению подачи холодной воды;
- порывам тепловых сетей;
- выходу из строя основного оборудования теплоисточников;
- отключению от тепло- и водоснабжения жилых домов.

Мероприятия:

- проведение своевременных работ по реконструкции сетей и объектов;
- проведение плановых мероприятий по проверке состояния объекта и оборудования;
- своевременная замена технологического оборудования на более современное и надёжное.

### 7.3 Гражданская оборона

В соответствии с Федеральным законом от 12 февраля 1998 г. № 28-ФЗ «О гражданской обороне» гражданская оборона – это система мероприятий по подготовке к защите и по защите населения, материальных и культурных ценностей на территории Российской Федерации от опасностей, возникающих при ведении военных действий или вследствие этих действий, а также при возникновении чрезвычайных ситуаций природного и техногенного характера.

Основными задачами в области гражданской обороны являются:

- обучение населения в области гражданской обороны;
- оповещение населения об опасностях, возникающих при ведении военных действий или вследствие этих действий, а также при возникновении чрезвычайных ситуаций природного и техногенного характера;
- эвакуация населения, материальных и культурных ценностей в безопасные районы;
- предоставление населению убежищ и средств индивидуальной защиты;
- проведение мероприятий по световой маскировке и другим видам маскировки;

Инв. № подл.	Подпись и дата	Взам. инв. №							19.018-ПП-ТЧ	Лист
										8
			Изм.	Кол.уч.	Лист	Индок.	Подпись	Дата		

- проведение аварийно-спасательных работ в случае возникновения опасностей для населения при ведении военных действий или вследствие этих действий, а также вследствие чрезвычайных ситуаций природного и техногенного характера;
- первоочередное обеспечение населения, пострадавшего при ведении военных действий или вследствие этих действий, в том числе медицинское обслуживание, оказание первой помощи, срочное предоставление жилья и принятие других необходимых мер;
- борьба с пожарами, возникшими при ведении военных действий или вследствие этих действий;
- обнаружение и обозначение районов, подвергшихся радиоактивному, химическому, биологическому и иному заражению;
- санитарная обработка населения, обеззараживание зданий и сооружений, специальная обработка техники и территорий;
- восстановление и поддержание порядка в районах, пострадавших при ведении военных действий или вследствие этих действий, а также вследствие чрезвычайных ситуаций природного и техногенного характера;
- срочное восстановление функционирования необходимых коммунальных служб в военное время;
- разработка и осуществление мер, направленных на сохранение объектов, необходимых для устойчивого функционирования экономики и выживания населения в военное время;
- обеспечение постоянной готовности сил и средств гражданской обороны.

Систему гражданской обороны составляют:

- органы повседневного управления по обеспечению защиты населения;
- силы и средства, предназначенные для выполнения задач гражданской обороны;
- фонды и резервы финансовых, медицинских и материально-технических средств, предусмотренных на случай чрезвычайной ситуации;
- системы связи, оповещения, управления и информационного обеспечения.

С учётом особенностей градостроительного развития территории проектом рекомендуется реализация следующих мероприятий гражданской обороны:

#### 7.3.1. Мероприятия по защите системы водоснабжения.

Для гарантированного обеспечения питьевой водой населения в случае выхода из строя головных сооружений, обеспечивающих функционирование системы водоснабжения или заражения источников водоснабжения на территории следует иметь резервуары в целях создания в них не менее 3-х суточного запаса питьевой воды по норме не менее 10 л в сутки на одного человека. Резервуары питьевой воды должны оборудоваться герметическими

Инв. № подл.	Подпись и дата	Взам. инв. №							Лист	
Изм.	Кол.уч.	Лист	Индок.	Подпись	Дата	19.018-ПП-ТЧ				9

(защитно-герметическими) люками и приспособлениями для раздачи воды в передвижную тару.

Кроме того, необходимо обеспечивать возможность использования систем водоснабжения для целей пожаротушения.

### 7.3.2. Мероприятия по защите системы электроснабжения.

Рабочий проект системы электроснабжения проектируемой территории рекомендуется выполнить с учетом обеспечения устойчивого электроснабжения в условиях мирного и военного времени.

Схема электрических сетей энергосистем при необходимости должна предусматривать возможность автоматического деления энергосистемы на сбалансированные независимо работающие части.

При проектировании систем электроснабжения следует сохранять в качестве резерва мелкие стационарные электростанции, а также учитывать возможность использования передвижных электростанций и подстанций.

### 7.3.3. Мероприятия по защите системы электросвязи и проводного вещания.

При проектировании новых автоматических телефонных станций (АТС) рекомендуется предусматривать:

- прокладку кабелей межшкафных связей с расчетом передачи части абонентской емкости территории на АТС соседних территорий;
- прокладку соединительных кабелей от ведомственных АТС к ближайшим распределительным шкафам городской телефонной сети;
- установку на АТС специальной аппаратуры циркулярного вызова и дистанционного управления средствами оповещения гражданской обороны (по заданию местных штабов гражданской обороны).

### 7.3.4. Предотвращение террористических актов.

Опасности, связанные с диверсионными актами могут иметь весьма значительные негативные последствия. Принципы противодействия терроризму, правовые и организационные основы профилактики терроризма и борьбы с ним, минимизации и (или) ликвидации последствий проявлений терроризма регламентируются Федеральным законом от 6 марта 2006 г. №35-ФЗ «О противодействии терроризму».

### 7.4. Обеспечение пожарной безопасности

Пожар – это неконтролируемое горение, причиняющее материальный ущерб, вред жизни и здоровью граждан, интересам общества и государства. Опасные факторы пожара: открытый огонь, искры, повышенная температура окружающей среды и предметов, токсичные продукты горения, дым, пониженная концентрация кислорода, обрушивающиеся конструкции, взрывы. Таким образом, пожарная безопасность – это состояние защищенности личности, имущества, общества и государства от пожара. Общие правовые, экономические и социальные основы обеспечения пожарной безопасности в Российской

Инв. № подл.	Подпись и дата	Взам. инв. №							19.018-ПП-ТЧ	Лист
Изм.	Кол.уч.	Лист	Индок.	Подпись	Дата					10

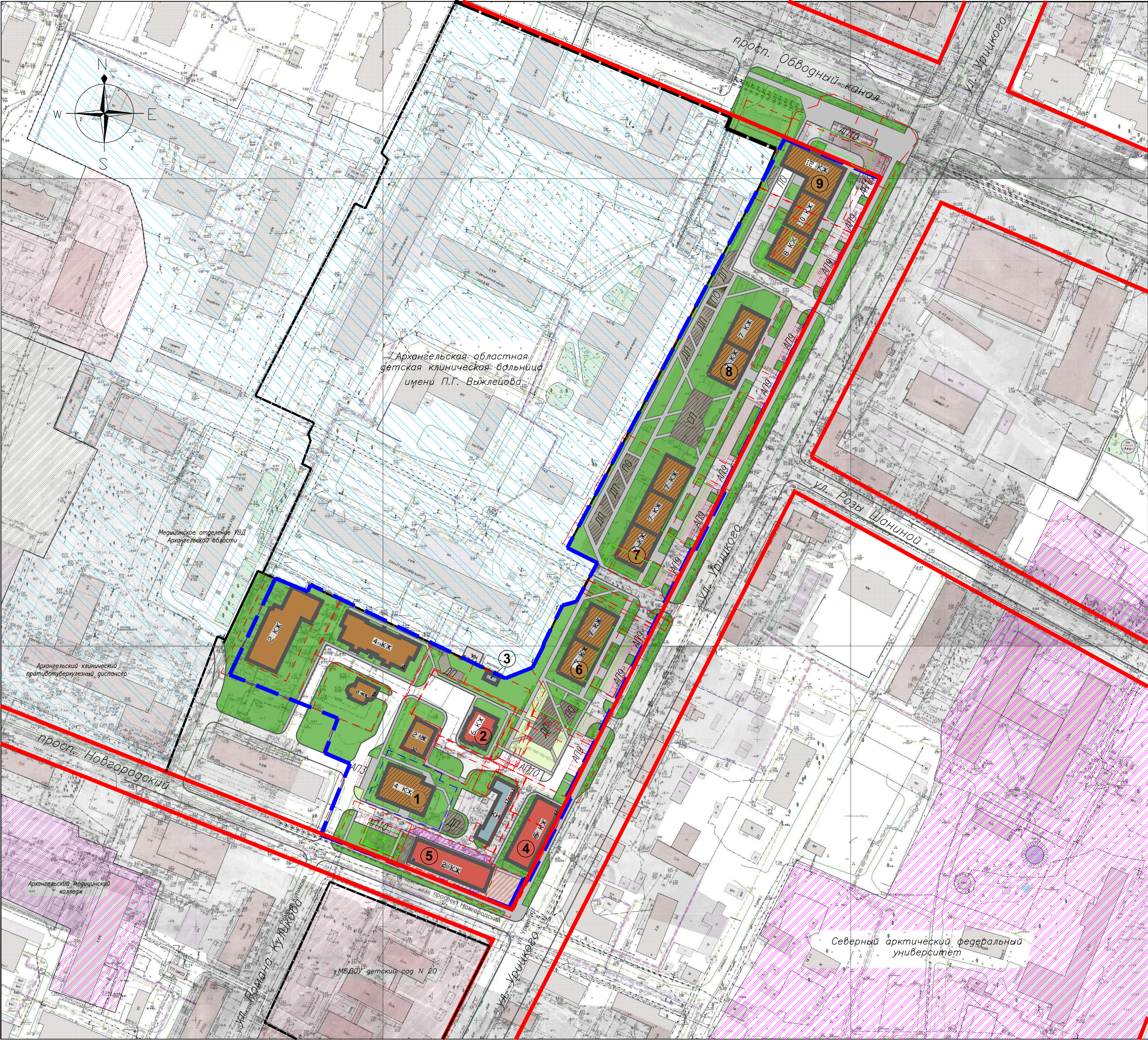


Федерации определяет Федеральный закон от 21.12.1994 № 69-ФЗ «О пожарной безопасности». Подлежит применению Постановление Правительства РФ от 25.04.2012 № 390 «О противопожарном режиме», а также иные нормативные правовые акты, такие как Федеральный закон от 22 июля 2008 года № 123-ФЗ «Технический регламент о требованиях пожарной безопасности».

Обеспечение пожарной безопасности достигается путем применения системы пожарной безопасности, под которой понимается совокупность сил и средств, а также мер правового, организационного, экономического, социального и научно-технического характера, направленных на борьбу с пожарами. Основными элементами системы обеспечения пожарной безопасности являются органы государственной власти, органы местного самоуправления, организации, граждане, принимающие участие в обеспечении пожарной безопасности в соответствии с законодательством Российской Федерации.

Инв. № подл.	Подпись и дата	Взам. инв. №							19.018-ПП-ТЧ	Лист
										11
			Изм.	Кол.уч.	Лист	Ндок.	Подпись	Дата		





Условные обозначения

- Границы**
- Красные линии
  - Границы территории проектирования отображаются в соответствии с Распоряжением мэра города от 17 июня 2019 г. N1935р
  - Границы участка проектируемого многоквартирного жилого дома
  - Границы земельных участков
  - Ограждения территорий
- Территории размещения существующих зданий и сооружений**
- Территория учреждений здравоохранения
  - Территории высших и средних специальных учебных заведений
  - Территории детских дошкольных учреждений
  - Территории общеобразовательных школ, лицеев, гимназий
  - Территории коммунальных, транспортных и промышленных предприятий
- Здания и сооружения**
- Административно-деловая, общественная застройка
  - Жилая застройка
  - Инженерные и транспортные сооружения
- Планируемые**
- Многоквартирный жилой дом
  - Детские площадки
  - Спортивные площадки
  - Площадки для отдыха
- Предлагаемые к сносу**
- Здания и сооружения, предлагаемые к сносу
- Прочие обозначения**
- Основные пешеходные связи
  - Озеленение территории
  - Детские площадки
  - Автомобильные парковки с указанием количества машино-мест
  - Номер в ведомости жилых и общественных зданий и сооружений

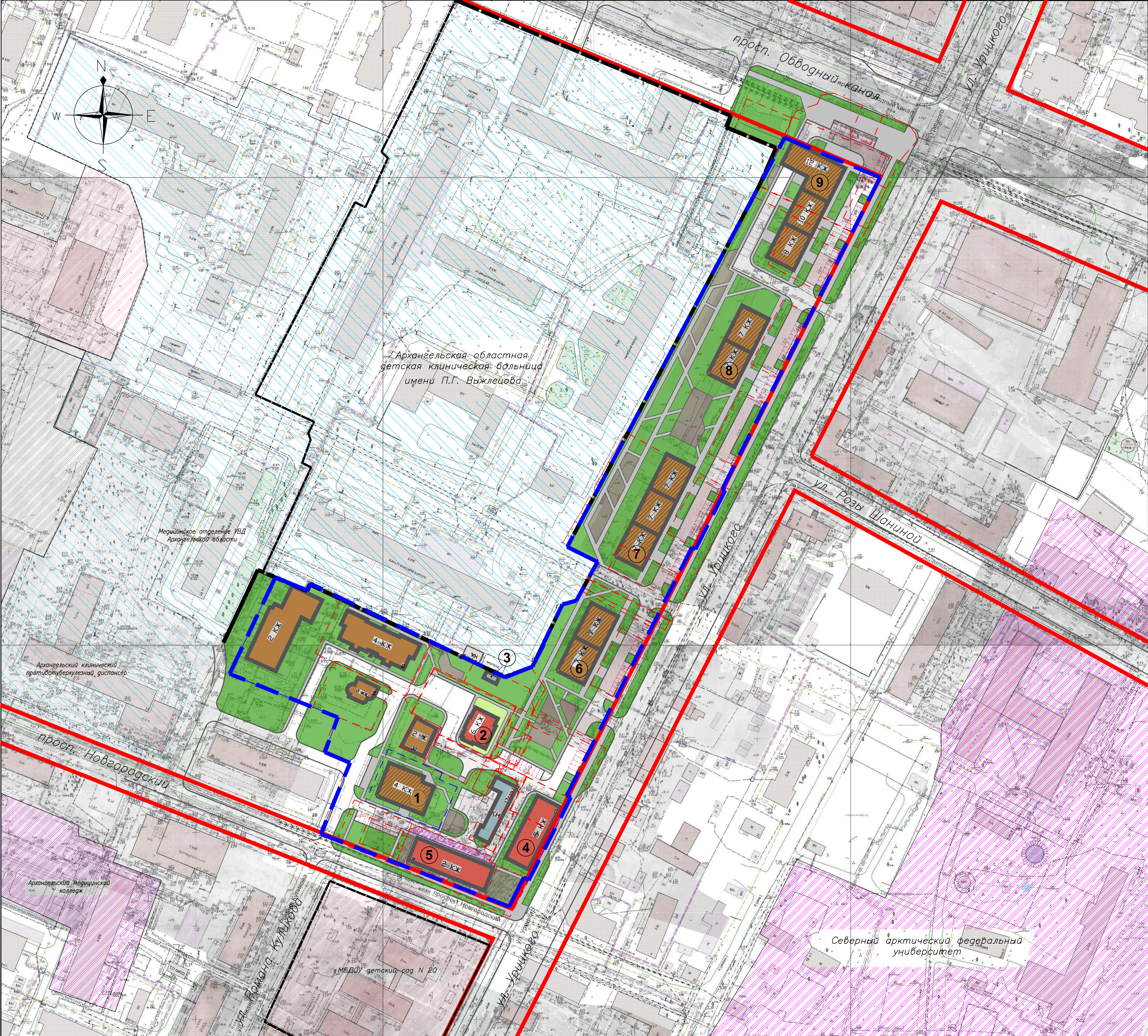
Ведомость жилых и общественных зданий и сооружений

Номер на плане	Наименование	Этажность	Количество			Площадь, м²				строительный объем, м³	
			здания	квартир		застройки		общая		здания	всего
				здания	всего	здания	всего	здания	всего		
1	Место возможного размещения многоквартирного жилого дома	4	1	13	13	492*	—				
2	Здание общественного назначения (строящееся)	6	1	—	—	286	—				
3	Пункт силовой распределительный напряжение 10 кВ	1	1	—	—	30	—				
4	Полярный НИИ Морского рыбного хозяйства и океанографии	5	1	—	—	460	—				
5	Северный арктический федеральный университет	2	1	—	—	515	—				
6	Многоэтажный жилой дом (Перспектива)	7	1	—	—	640	—				
7	Многоэтажный жилой дом (Перспектива)	7	1	—	—	960	—				
8	Многоэтажный жилой дом (Перспектива)	7	1	—	—	640	—				
9	Многоэтажный жилой дом (Перспектива)	12	1	—	—	1145	—				

\* Уточняется проектом

					19.018-ПП-ГЧ2				
					Проект планировки территории в Ломоносовском территориальном округе г. Архангельска в границах пр. Обводного, ул. Урицкого и пр. Обводного канала площадью 3,5837 га				
Изм.	Кол.	Лист	Нач.	Подпись	Дата	Материалы по обоснованию проекта планировки территории		Страница	Лист
ГИП	Нечаева Л.Н.	09.2019	Исполнит.	Наташина М.Ф.	09.2019			П	1
					Схема расположения элемента планировочной структуры. М 1:1000		ИП Нечаева Л.Н.		






Условные обозначения

- Границы**
- Красные линии
  - Границы территории проектирования отображаются в соответствии с Распоряжением мэра города от 17 июня 2019 г. N1935р (границы использования территории в период подготовки проекта планировки территории)
  - Границы участка проектируемого многоквартирного жилого дома
  - Границы земельных участков
  - Ограждения территорий
- Территории размещения существующих зданий и сооружений**
- Территория учреждений здравоохранения
  - Территории высших и средних специальных учебных заведений
  - Территории детских дошкольных учреждений
  - Территории общеобразовательных школ, лицеев, гимназий
  - Территории коммунальных, транспортных и промышленных предприятий
- Здания и сооружения**
- Административно-деловая, общественная застройка
  - Жилая застройка
  - Инженерные и транспортные сооружения
- Планируемые**
- Многоквартирный жилой дом
  - Детские площадки
  - Спортивные площадки
  - Площадки для отдыха
- Прочие обозначения**
- Основные пешеходные связи
  - Озеленение территории
  - Площадки общего пользования: детские, спортивные, площадки для отдыха
  - Номер в ведомости жилых и общественных зданий и сооружений

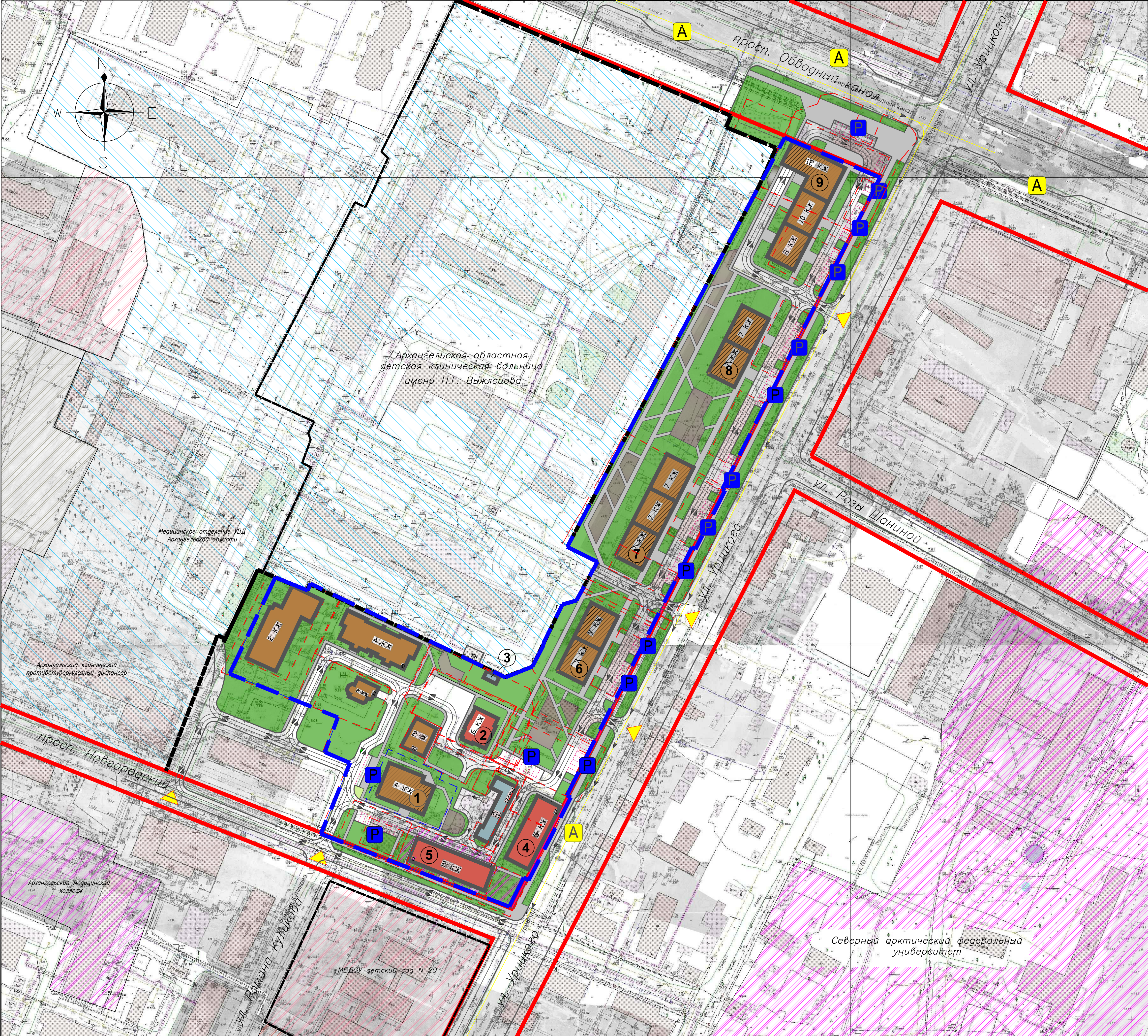
Ведомость жилых и общественных зданий и сооружений

Номер на плане	Наименование	Этажность	Количество			Площадь, м²				строительный объем, м³	
			зданий	квартир		застройки		общая		здания	всего
				эта-ния	всего	эта-ния	всего	эта-ния	всего		
1	Место возможного размещения многоквартирного жилого дома	4	1	13	13	492*	—				
2	Здание общественного назначения (строящееся)	6	1	—	—	286	—				
3	Пункт силовой распределительный напряжение 10 кВ	1	1	—	—	30	—				
4	Полярный НИИ Морского рыбного хозяйства и океанографии	5	1	—	—	460	—				
5	Северный арктический федеральный университет	2	1	—	—	515	—				
6	Многоэтажная жилое дом (Перспектива)	7	1	—	—	640	—				
7	Многоэтажный жилое дом (Перспектива)	7	1	—	—	960	—				
8	Многоэтажный жилое дом (Перспектива)	7	1	—	—	640	—				
9	Многоэтажный жилое дом (Перспектива)	12	1	—	—	1145	—				

\* Уточняется проектом

						19.018-ПП-ГЧ2			
						Проект планировки территории в Ломоносовском территориальном округе г. Архангельска в границах просп. Новгородского, ул. Урицкого и просп. Обводный канал площадью 3,5837 га			
Изм.	Кол.	Лист	Ндк	Подпись	Дата	Материалы по обоснованию проекта планировки территории	Страница	Лист	Листов
ГИП		Нечаева Л.Н.			09.2019		п	2	6
Исполнит.		Наташина М.Ф.			09.2019	Схема использования территории в период подготовки проекта планировки территории. М 1:1000	ИП Нечаева Л.Н.		






Условные обозначения

- Границы**
- Красные линии
  - Границы территории проектирования отображаются в соответствии с Распоряжением мэра города от 17 июня 2019 г. N1935р
  - Границы участка проектируемого многоквартирного жилого дома
  - Границы земельных участков
  - Ограждения территорий
- Территории размещения существующих зданий и сооружений**
- Территория учреждений здравоохранения
  - Территории высших и средних специальных учебных заведений
  - Территории детских дошкольных учреждений
  - Территории общеобразовательных школ, лицеев, гимназий
  - Территории коммунальных, транспортных и промышленных предприятий
- Здания и сооружения**
- Административно-деловая, общественная застройка
  - Жилая застройка
  - Инженерные и транспортные сооружения
- Планируемые**
- Многоквартирный жилой дом
  - Детские площадки
  - Спортивные площадки
  - Площадки для отдыха
- Прочие обозначения**
- Основные пешеходные связи
  - Озеленение территории
  - Площадки общего пользования: детские, спортивные, площадки для отдыха
  - Номер в ведомости жилых и общественных зданий и сооружений
- Условные обозначения к схеме организации улично-дорожной сети и движения транспорта**
- Въезды на территорию планировки
  - Движение по территории планировки
  - Движение общественного транспорта
  - Остановочные пункты общественного транспорта
  - Парковка легковых автомобилей

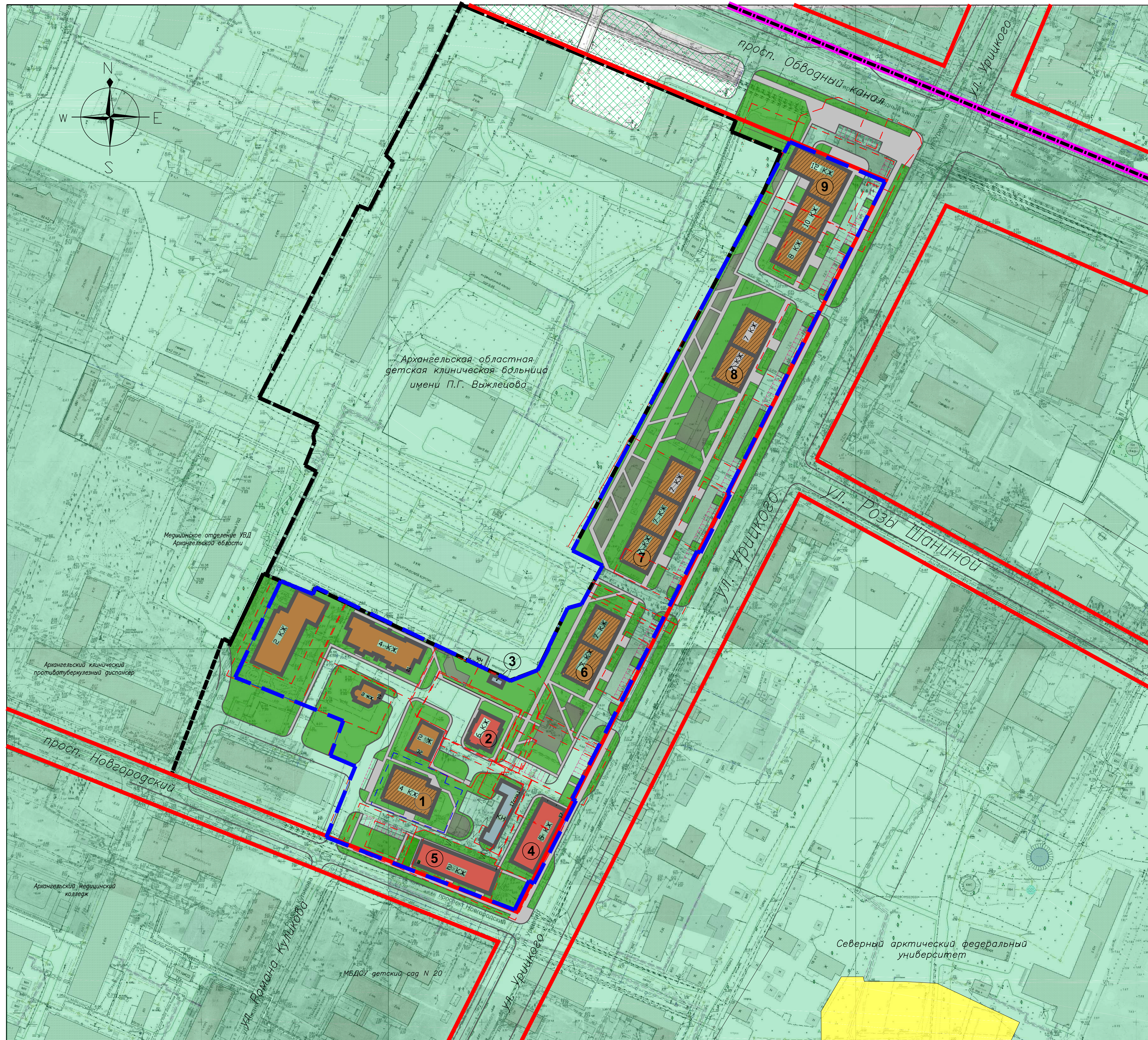
Ведомость жилых и общественных зданий и сооружений

Номер на плане	Наименование	Этажность	Количество			Площадь, м²				строительный объем, м³	
			зданий	квартир		застройки		общая		здания	всего
				здания	всего	здания	всего	здания	всего		
1	Место возможного размещения многоквартирного жилого дома	4	1	13	13	492*	—				
2	Здание общественного назначения (строящееся)	6	1	—	—	286	—				
3	Пункт силовой распределительный напряжение 10 Кв	1	1	—	—	30	—				
4	Полярный НИИ Морского рыбного хозяйства и океанографии	5	1	—	—	460	—				
5	Северный арктический федеральный университет	2	1	—	—	515	—				
6	Многоэтажный жилое дом (Перспектива)	7	1	—	—	640	—				
7	Многоэтажный жилое дом (Перспектива)	7	1	—	—	960	—				
8	Многоэтажный жилое дом (Перспектива)	7	1	—	—	640	—				
9	Многоэтажный жилое дом (Перспектива)	12	1	—	—	1145	—				

\* Уточняется проектом

						19.018-ПП-ГЧ2			
						Проект планировки территории в Ломоносовском территориальном округе г. Архангельска в границах просп. Новгородского, ул. Урицкого и просп. Обводный канал площадью 3,5837 га			
Изм.	Кол.уч.	Лист	Нач.	Подпись	Дата	Материалы по обоснованию проекта планировки территории	Страница	Лист	Листов
ГИП		Нечаева Л.Н.			09.2019		п	3	6
Исполнит.		Наташина М.Ф.			09.2019	Схема организации улично-дорожной сети и движения транспорта. М 1:1000			ИП Нечаева Л.Н.






Условные обозначения

- Границы**
- Красные линии
  - Границы территории проектирования отображаются в соответствии с Распоряжением мэра города от 17 июня 2019 г. N1935р
  - Границы участка проектируемого многоквартирного жилого дома
  - Границы земельных участков
  - Ограждения территорий
- Территории размещения существующих зданий и сооружений**
- Территория учреждений здравоохранения
  - Территории высших и средних специальных учебных заведений
  - Территории детских дошкольных учреждений
  - Территории общеобразовательных школ, лицеев, гимназий
  - Территории коммунальных, транспортных и промышленных предприятий
- Здания и сооружения**
- Административно-деловая, общественная застройка
  - Жилая застройка
  - Инженерные и транспортные сооружения
- Планируемые**
- Многоквартирный жилой дом
- Прочие обозначения**
- Основные пешеходные связи
  - Озеленение территории
  - Площадки общего пользования: детские, спортивные, площадки для отдыха
  - Номер в ведомости жилых и общественных зданий и сооружений
- Условные обозначения к схеме границ территорий объектов культурного наследия**
- Ценные участки зеленых насаждений
  - Охранная зона объектов культурного наследия
  - Зона регулирования застройки и хозяйственной деятельности 3 типа (ЗРЗ-3)

Ведомость жилых и общественных зданий и сооружений

Номер на плане	Наименование	Этажность	Количество		Площадь, м²				строительный объем, м³	
					зданий		общая		здания	всего
			зданий	квартир	зданий	квартир	зданий	квартир		
1	Место возможного размещения многоквартирного жилого дома	4	1	13	13	492*	—	—	—	—
2	Здание общественного назначения (строящееся)	6	1	—	—	286	—	—	—	—
3	Пункт силовой распределительный напряжение 10 КВ	1	1	—	—	30	—	—	—	—
4	Полярный НИИ Морского рыбного хозяйства и океанографии	5	1	—	—	460	—	—	—	—
5	Северный арктический федеральный университет	2	1	—	—	515	—	—	—	—
6	Многоэтажный жило дом (Перспектива)	7	1	—	—	640	—	—	—	—
7	Многоэтажный жило дом (Перспектива)	7	1	—	—	960	—	—	—	—
8	Многоэтажный жило дом (Перспектива)	7	1	—	—	640	—	—	—	—
9	Многоэтажный жило дом (Перспектива)	12	1	—	—	1145	—	—	—	—

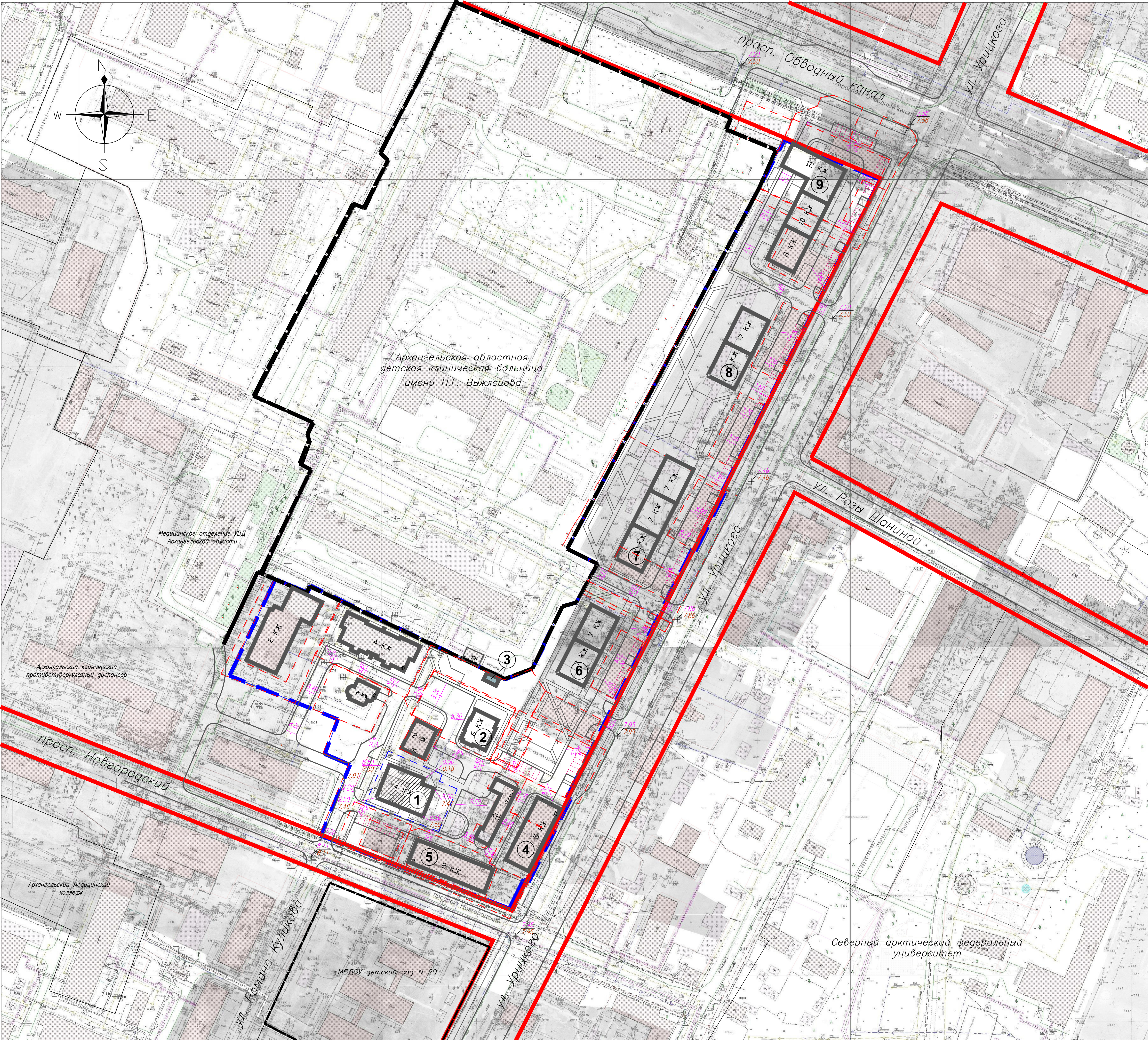
\* Уточняется проектом

						19.018-ПП-ГЧ2			
						Проект планировки территории в Ломоносовском территориальном округе г. Архангельска в границах просп. Новгородского, ул. Урицкого и просп. Обводный канал площадью 3,5837 га			
Изм.	Кол.	Лист	Ндк	Подпись	Дата	Материалы по обоснованию проекта планировки территории	Стадия	Лист	Листов
ГИП		Нечаева Л.Н.			09.2019		П	4	6
Исполнит.		Наташина М.Ф.			09.2019				
Схема границ территорий объектов культурного наследия М 1:1000						ИП Нечаева Л.Н.			









Условные обозначения

Границы

- Красные линии
- Границы территории проектирования отображаются в соответствии с Распоряжением мэра города от 17 июня 2019 г. N1935р
- Границы участка проектируемого многоквартирного жилого дома
- Границы земельных участков
- Ограждения территорий

Прочие обозначения

- Здания и сооружения
- Номер в ведомости жилых и общественных зданий и сооружений

Условные обозначения к схеме вертикальной планировки и инженерной подготовки территории.

- Существующие сети водопровода
- Существующие сети канализации
- Существующие сети ливневой канализации
- Существующие сети дренажа
- Существующие тепловые сети
- Существующие кабели электропередачи от 1кВ и выше
- Существующие кабели электропередачи до 1кВ
- Существующие телефонные бронированные кабели
- Существующие газовые сети
- Опорная точка рельефа с указанием существующей (коричневой) и проектной (розовой) отметок

Ведомость жилых и общественных зданий и сооружений

Номер на плане	Наименование	Этажность	Количество		Площадь, м²				строительный объем, м³	
					здания		всего		здания	всего
			зданий	квартир	здания	всего	здания	всего		
1	Место возможного размещения многоквартирного жилого дома	4	1	13	13	492*	—	—	—	—
2	Здание общественного назначения (строящееся)	6	1	—	—	286	—	—	—	—
3	Пункт силовой распределительный напряжение 10 КВ	1	1	—	—	30	—	—	—	—
4	Полярный НИИ Морского рыбного хозяйства и океанографии	5	1	—	—	460	—	—	—	—
5	Северный арктический федеральный университет	2	1	—	—	515	—	—	—	—
6	Многоэтажный жило дом (Перспектива)	7	1	—	—	640	—	—	—	—
7	Многоэтажный жило дом (Перспектива)	7	1	—	—	960	—	—	—	—
8	Многоэтажный жило дом (Перспектива)	7	1	—	—	640	—	—	—	—
9	Многоэтажный жило дом (Перспектива)	12	1	—	—	1145	—	—	—	—

\* Уточняется проектом

				19.018-ПП-ГЧ2		
				Проект планировки территории в Ломоносовском территориальном округе г. Архангельска в границах пр. Новгородского, ул. Урицкого и пр. Обводный канал площадью 3,5837 га		
Изм.	Кол.	Лист	Нач.	Подпись	Дата	
ГИП	Нечаева Л.Н.	09.2019				
Исполнит.	Наташина М.Ф.	09.2019				
				Материалы по обоснованию проекта планировки территории		Страница Лист Листов
				п 6 6		
				Схема вертикальной планировки и инженерной подготовки территории. М 1:1000		ИП Нечаева Л.Н.