



Исполнитель
ООО "АКСК"

ЗАКАЗЧИК:
ГБПОУ АО "Архангельский
техникум строительства и экономики"

Проект внесения изменений в проект
планировки района "Варавино-Фактория"
муниципального образования
"Город Архангельск" в границах тэлемента
планировочной структуры: ул. Русанова -
Окружное шоссе
площадью 21,0423 га

06.23 - ППТ.2
Том 2. Проект внесения изменений
в проект планировки
Материалы по обоснованию

г. Архангельск
2023 г.

Исполнитель
ООО "АКСК"

ЗАКАЗЧИК:
ГБПОУ АО "Архангельский
техникум строительства и экономики"

Проект внесения изменений в проект
планировки района "Варавино-Фактория"
муниципального образования
"Город Архангельск" в границах тэлемента
планировочной структуры: ул. Русанова -
Окружное шоссе
площадью 21,0423 га

06.23 - ППТ.2
Том 2. Проект внесения изменений
в проект планировки
Материалы по обоснованию

Генеральный директор
ГИП



Пушина И.В.
Артемьев В.Ф.

г. Архангельск
2023 г.

ПОЯСНИТЕЛЬНАЯ ЗАПИСКА

СОДЕРЖАНИЕ

1 Общие данные	3
2 Результаты инженерных изысканий в объеме, предусмотренном разрабатываемой исполнителем работ программой инженерных изысканий, в случаях, если выполнение таких инженерных изысканий для подготовки документации по планировке территории требуется в соответствии с градостроительным кодексом Российской Федерации	7
3 Обоснование определения границ зон планируемого размещения объектов капитального строительства.....	7
4 Обоснование соответствия планируемых параметров, местоположения и назначения объектов регионального значения, объектов местного значения нормативам градостроительного проектирования и требованиям градостроительных регламентов, а также применительно к территории, в границах которой предусматривается осуществление деятельности по комплексному и устойчивому развитию территории, установленным правилами землепользования и застройки расчетными показателями минимально допустимого уровня обеспеченности территории объектами коммунальной, транспортной, социальной инфраструктур и расчетным показателям максимально допустимого уровня территориальной доступности таких объектов для населения.....	10
4.1 Объекты коммунальной инфраструктуры	11
4.2 Объекты транспортной инфраструктуры.....	12
4.3 Объекты по предупреждению чрезвычайных ситуаций и ликвидации их последствий.....	12
5 Перечень мероприятий по защите территории от чрезвычайных ситуаций природного и техногенного характера, в том числе по обеспечению пожарной безопасности и по гражданской обороне.....	13
5.1 Перечень мероприятий по защите территории от чрезвычайных ситуаций природного и техногенного характера	13
5.2 Перечень мероприятий по обеспечению пожарной безопасности и по гражданской обороне	18
6. Перечень мероприятий по охране окружающей среды.....	25
7. Обоснование очередности планируемого развития территории.....	27
8. Вертикальная планировка	28

Взам. инв. №						06.23 – ППТ.2.ПЗ				
Подпись и дата	Изм.	Кол. уч.	Лист	№ док.	Подпись	Дата	Пояснительная записка. Содержание.	Стадия	Лист	Листов
								П	1	30
Инв. № подл.	Разработал	Ершов			02.23	ООО «АКСК»				
	Проверил	Пушина			02.23					
	ГИП	Артемьев			02.23					
	Н. контр.									

9. Иные материалы для обоснования положений по планировке территории..... 30

Инв. № подл.	Взам. инв. №
Изм.	Кол. уч.

Подпись и дата						
Лист	№ док.	Подпись	Дата			

06.23 – ППТ.2.ПЗ

1. ОБЩИЕ ДАННЫЕ

Данная документация содержит решения градостроительного планирования и застройки территории городского округа «Город Архангельск»: «Проект внесения изменений в проект планировки района Варавино-Фактория муниципального образования «Город Архангельск» в границах элемента планировочной структуры: ул. Русанова - Окружное шоссе площадью 21,0423 га» (далее- проект внесения изменений в проект планировки района Варавино-Фактория).

Технический заказчик:

ГБПОУ АО «Архангельский техникум строительства и экономики»,
ИНН 2901040757, ОГРН 1022900542940.

Разработчик документации:

Проектная организация - ООО «АКСК»,
ИНН 2901156198, ОГРН 1062901067734,

Регистрационный номер 2901156198-20230207-1426 НОПРИЗ.

Основание для разработки документации:

распоряжение Главы городского округа «Город Архангельск» от 16 ноября 2022 г. №7286р «О подготовке проекта внесения изменений в проект планировки района Варавино-Фактория муниципального образования «Город Архангельск» в границах элемента планировочной структуры: ул. Русанова- Окружное шоссе площадью 21,0423 га».

Проект внесения изменений в проект планировки района Варавино-Фактория выполнен в соответствии с требованиями законодательства, установленными государственными стандартами, техническими регламентами в сфере строительства и градостроительства, в том числе:

Градостроительным кодексом Российской Федерации;

Земельным кодексом Российской Федерации;

Жилищным кодексом Российской Федерации;

Водным кодексом Российской Федерации;

Градостроительным кодексом Архангельской области;

Федеральным законом от 30 марта 1999 года №52-ФЗ «О санитарно-эпидеологическом благополучии населения»;

Федеральным законом от 10 января 2002 года №7-ФЗ «Об охране окружающей среды»;

Федеральным законом от 14 марта 1995 года №33-ФЗ «Об особо охраняемых природных территориях»;

Федеральным законом от 25 июня 2002 года №73-ФЗ «Об объектах культурного наследия (памятниках истории и культуры) народов Российской Федерации»;

Взам. инв. №	
Подпись и дата	
Инв. № подл.	

Изм.	Кол. уч.	Лист	№ док.	Подпись	Дата

Федеральным законом от 24 июня 1998 года №89-ФЗ «Об отходах производства и потребления»;

Федеральным законом от 21 декабря 1994 года №68-ФЗ «О защите населения и территорий от чрезвычайных ситуаций природного и техногенного характера»;

Федеральным законом от 29 декабря 2017 года №443-ФЗ «Об организации дорожного движения в Российской Федерации и о внесении изменений в отдельные законодательные акты Российской Федерации»;

приказом Росреестра от 10 ноября 2020 года № П/0412 «Об утверждении классификатора видов разрешенного использования земельных участков»;

приказом Министерства строительства и жилищно-коммунального хозяйства Российской Федерации от 25 апреля 2017 года № 739/пр «Об утверждении требований к цифровым топографическим картам и цифровым топографическим планам, используемым при подготовке графической части документации по планировке территории»;

РДС 30-201-98 «Инструкция о порядке проектирования и установления красных линий в городах и других поселениях Российской Федерации»;

постановлением Правительства Российской Федерации от 31 марта 2017 года № 402 «Об утверждении Правил выполнения инженерных изысканий, необходимых для подготовки документации по планировке территории»;

РДС 30-201-98. Инструкция о порядке проектирования и установления красных линий в городах и других поселениях Российской Федерации;

СП 42.13330.2016 «Свод правил. Градостроительство. Планировка и застройка городских и сельских поселений. Актуализированная редакция СНиП 2.07.01-89*» (далее – СП 42.13330.2016);

СП 476.1325800.2020. Свод правил. Территории городских и сельских поселений. Правила планировки, застройки и благоустройства жилых микрорайонов;

СП 82.13330.2016. Свод правил. Благоустройство территорий. Актуализированная редакция СНиП III-10-75;

СП 396.1325800.2018. Улицы и дороги населенных пунктов. Правила градостроительного проектирования;

генеральным планом муниципального образования «Город Архангельск», утвержденным постановлением министерства строительства и архитектуры Архангельской области от 2 апреля 2020 года №37-п (с изменениями) (далее – генеральный план);

правилами землепользования и застройки городского округа «Город Архангельск», утвержденным постановлением министерства строительства и архитектуры Архангельской области от 29 сентября 2020 года №68-п (с изменениями) (далее – правила землепользования и

Взам. инв. №	
Подпись и дата	
Инв. № подл.	

Изм.	Кол. уч.	Лист	№ док.	Подпись	Дата

застройки);

пунктом 3 протокола заседания комиссии по подготовке проектов правил землепользования и застройки муниципальных образований Архангельской области от 28 октября 2022 года № 51 о целесообразности учета предложения департамента градостроительства администрации городского округа «Город Архангельск» об отображении планируемого объекта профессионального образования и просвещения на земельном участке с кадастровым номером 29:22:070507:140 при подготовке проекта, предусматривающего внесение изменений в генеральный план;

проектом планировки района Варавино-Фактория муниципального образования «Город Архангельск», утвержденный распоряжением мэра города Архангельска от 27 февраля 2015 года № 517р (с изменениями);

местными нормативами градостроительного проектирования муниципального образования «Город Архангельск», утвержденными решением Архангельской городской Думы от 20 сентября 2017 года №567(с изменениями) (далее – местные нормативы);

региональными нормативами градостроительного проектирования Архангельской области, утвержденными постановлением Правительства Архангельской области от 19 апреля 2016 года №123-пп (с изменениями) (далее – региональные нормативы);

иными законами и нормативно-правовыми актами Российской Федерации, Архангельской области, муниципального образования «Город Архангельск».

В проекте планировки территории учитываются основные положения:

проекта планировки района Варавино-Фактория муниципального образования «Город Архангельск», утвержденного распоряжением мэра города Архангельска от 27 февраля 2015 года № 517р (с изменениями);

положений об особо охраняемой природной территории в соответствии с программами комплексного развития систем коммунальной инфраструктуры;

программам комплексного развития транспортной инфраструктуры;

программам комплексного развития социальной инфраструктуры;

нормативов градостроительного проектирования;

комплексных схем организации дорожного движения;

требований по обеспечению эффективности организации дорожного движения, указанными в части 1 статьи 11 Федерального закона от 29 декабря 2017 года № 443-ФЗ «Об организации дорожного движения в Российской Федерации и о внесении изменений в отдельные законодательные акты Российской Федерации»;

требований технических регламентов, сводов правил с учетом материалов и результатов инженерных изысканий;

Взам. инв. №	
Подпись и дата	
Инв. № подл.	

Изм.	Кол. уч.	Лист	№ док.	Подпись	Дата

границ территорий объектов культурного наследия, включенных в единый государственный реестр объектов культурного наследия (памятников истории и культуры) народов Российской Федерации;

границ территорий выявленных объектов культурного наследия;

границ зон с особыми условиями использования территорий.

Целью разработки проекта внесения изменений в проект планировки района Варавино-Фактория является:

размещение объекта капитального строительства (ангары для хранения техники), предназначенного для профессионального образования и просвещения, в границах земельного участка с кадастровым номером 29:22:070507:140;

определение параметров функциональных зон;

обеспечение устойчивого развития территории, выделение элементов планировочной структуры, установление границ земельных участков, предназначенных для строительства и размещения объектов.

Проект планировки территории определяет:

концепцию архитектурно-пространственного развития проектируемой территории;

параметры застройки;

очередность освоения территории;

организацию улично-дорожной сети и транспортного обслуживания;

развитие системы социального обслуживания, инженерного оборудования и благоустройства, развитие системы озеленения.

В соответствии с заданием, утвержденным распоряжением Главы городского округа «Город Архангельск» от 16 ноября 2022 г. №7286р, проект внесения изменений в проект планировки района Варавино-Фактория состоит из основной части (Том 1), которая подлежит утверждению, и материалов по ее обоснованию (Том 2).

Масштаб графической части проекта планировки территории: М 1:500.

Графические материалы разработаны по данным топографической съемки М 1:500.

Чертеж планировки территории графической части включает в себя:

красные линии;

границы существующих элементов планировочной структуры;

границы зон планируемого размещения объектов капитального строительства (указаны сплошной штриховкой).

Проектным решением на чертеже планировки территории отражена граница минимального отступа зданий, строений, сооружений от красных линий, а также от границ земельных участков в целях определения мест допустимого размещения вновь строящихся или

Взам. инв. №	
Подпись и дата	
Инв. № подл.	

Изм.	Кол. уч.	Лист	№ док.	Подпись	Дата

реконструируемых зданий, строений, сооружений согласно правилам землепользования и застройки городского округа «Город Архангельск».

2. РЕЗУЛЬТАТЫ ИНЖЕНЕРНЫХ ИЗЫСКАНИЙ В ОБЪЕМЕ, ПРЕДУСМОТРЕННОМ РАЗРАБАТЫВАЕМОЙ ИСПОЛНИТЕЛЕМ РАБОТ ПРОГРАММОЙ ИНЖЕНЕРНЫХ ИЗЫСКАНИЙ, В СЛУЧАЯХ, ЕСЛИ ВЫПОЛНЕНИЕ ТАКИХ ИНЖЕНЕРНЫХ ИЗЫСКАНИЙ ДЛЯ ПОДГОТОВКИ ДОКУМЕНТАЦИИ ПО ПЛАНИРОВКЕ ТЕРРИТОРИИ ТРЕБУЕТСЯ В СООТВЕТСТВИИ С ГРАДОСТРОИТЕЛЬНЫМ КОДЕКСОМ РОССИЙСКОЙ ФЕДЕРАЦИИ

Инженерные изыскания в рамках разработки проекта планировки территории не предусматриваются в соответствии с решением Технического заказчика.

В составе данного проекта планировки территории представлены графические материалы, разработанные с использованием топографической основы М 1:500.

Геодезические отметки поверхности приняты существующие, по данным топографического плана.

3. ОБОСНОВАНИЕ ОПРЕДЕЛЕНИЯ ГРАНИЦ ЗОН ПЛАНИРУЕМОГО РАЗМЕЩЕНИЯ ОБЪЕКТОВ КАПИТАЛЬНОГО СТРОИТЕЛЬСТВА

Границы зон планируемого размещения объектов капитального строительства определены с учетом очередности развития территории.

Формирование зон планируемого размещения объектов капитального строительства на перспективу выполнено с учетом необходимого благоустройства, озеленения, обеспечения площадками общего пользования, обеспечения транспортной инфраструктурой объектов капитального строительства.

Размещение зон планируемого размещения объектов капитального строительства планируется с учетом:

основных, условно разрешенных и вспомогательных видов разрешенного использования существующих земельных участков;

предельных параметров разрешенного строительства, реконструкции объектов капитального строительства.

Функциональные зоны согласно генеральному плану утвержденному постановлением министерства строительства и архитектуры Архангельской области от 2 апреля 2020 года № 37-

Взам. инв. №	
Подпись и дата	
Инв. № подл.	

Изм.	Кол. уч.	Лист	№ док.	Подпись	Дата

п (с изменениями), в границах которых разрабатывается проект внесения изменений в проект планировки района Варавино-Фактория:

планируемая зона специализированной общественной застройки;

коммунально-складская зона;

зона транспортной инфраструктуры.

Показатели плотности застройки функциональных зон

Основными показателями плотности застройки являются:

коэффициент застройки – отношение площади, занятой под зданиями и сооружениями, к площади функциональной зоны;

коэффициент плотности застройки – отношение площади всех этажей зданий и сооружений (по наружному контуру здания), к площади функциональной зоны.

Показатели плотности застройки функциональных зон представлены в таблице 1.

Таблица 1 – Показатели плотности застройки функциональных зон

Наименование функциональной зоны	Коэффициент плотности застройки		Коэффициент застройки	
	Нормативный показатель согласно Генеральному плану на 2040год	Проектный показатель	Нормативный показатель согласно приложению Б, СП 42.13330	Проектный показатель
зона специализированной общественной застройки	2,4	0,1	0,8	0,1
коммунально-складская зона	1,8	0,3 (4,0822га/ 14,830га)	0,6	0,3 (4,0822га/ 14,830га)
зона транспортной инфраструктуры	не установлен	-	не установлен	-

Территориальные зоны согласно правилам землепользования и застройки, в границах которых разрабатывается проект на внесения изменений в проект планировки района Варавино-Фактория:

зона специализированной общественной застройки (кодировое обозначение – О2);

коммунально-складская зона (кодировое обозначение – П2);

зона транспортной инфраструктуры (кодировое обозначение – Т);

зона озелененных территорий специального назначения (Пл1).

Границами зоны планируемого размещения объектов капитального строительства на перспективу является внешние границы земельного участка с кадастровым номером 29:22:070507:140.

Взам. инв. №							
Подпись и дата							
Инв. № подл.							
Изм.	Кол. уч.	Лист	№ док.	Подпись	Дата	06.23 – ППТ.2.ПЗ	Лист
							8

Основные направления и требования развития территории в части размещения объекта капитального строительства, предназначенного для профессионального образования и просвещения предусмотрены с учетом предельных параметров разрешённого строительства и отражены в таблице 2.

Таблица 2 – Участки территории (зоны) планируемого размещения объектов

Номер на плане	Предельные размеры земельных участков и предельные параметры разрешенного строительства, реконструкции объектов капитального строительства в соответствии с правилами землепользования и застройки	Планируемые проектные параметры
Зона специализированной общественной застройки(О2)		
4	<p>Минимальные размеры земельного участка для объектов дошкольного образования: - до 100 мест – 40 кв.м на место; - свыше 100 мест – 35 кв.м на место. Минимальные размеры земельного участка для объектов начального и среднего общего образования при вместимости: от 40 до 400 учащихся – 50 кв. м на учащегося; от 400 до 500 учащихся – 60 кв. м на учащегося; от 500 до 600 учащихся – 50 кв. м на учащегося; от 600 до 800 учащихся – 40 кв. м на учащегося; от 800 до 1100 учащихся – 33 кв. м на учащегося; от 1100 до 1500 учащихся – 21 кв. м на учащегося; от 1500 до 2000 учащихся – 17 кв. м на учащегося; свыше 2000 учащихся – 16 кв. м на учащегося. Размеры земельных участков дошкольных образовательных организаций и школ могут быть уменьшены на 20%. Максимальные размеры земельного участка – не подлежит установлению. Минимальный процент застройки в границах земельного участка – 10. Максимальный процент застройки в границах земельного участка – 40. Предельное количество надземных этажей – 8. Предельная высота объекта не более 40 м. Минимальная доля озеленения территории – 15%.</p>	<p>Размещение объекта капитального строительства (ангар для хранения техники), предназначенного для профессионального образования и просвещения, в границах земельного участка с кадастровым номером 29:22:070507:140.</p> <p>Основной вид разрешенного использования - Образование и просвещение (3.5) включая вид разрешенного использования с кодом 3.5.2 - Среднее и высшее профессиональное образование.</p> <p>Земельный участок с кадастровым номером 29:22:070507:140 общей площадью 25314 кв.м</p> <p>Этажность – 1 этаж.</p> <p>Площадь застройки – 2532кв.м</p> <p>Процент застройки – 10%</p> <p>Площадь озеленения – 3800кв.м</p> <p>Процент озеленения – 15 %</p> <p>Площадь проездов, площадок– 18982 кв.м</p>

Указанные в настоящем разделе планируемые проектные параметры объектов капитального строительства являются ориентировочными и подлежат уточнению на этапе архитектурно-строительного проектирования.

Взам. инв. №	
Подпись и дата	
Инв. № подл.	

Изм.	Кол. уч.	Лист	№ док.	Подпись	Дата

4. ОБОСНОВАНИЕ СООТВЕТСТВИЯ ПЛАНИРУЕМЫХ ПАРАМЕТРОВ, МЕСТОПОЛОЖЕНИЯ И НАЗНАЧЕНИЯ ОБЪЕКТОВ РЕГИОНАЛЬНОГО ЗНАЧЕНИЯ, ОБЪЕКТОВ МЕСТНОГО ЗНАЧЕНИЯ НОРМАТИВАМ ГРАДОСТРОИТЕЛЬНОГО ПРОЕКТИРОВАНИЯ И ТРЕБОВАНИЯМ ГРАДОСТРОИТЕЛЬНЫХ РЕГЛАМЕНТОВ, А ТАКЖЕ ПРИМЕНИТЕЛЬНО К ТЕРРИТОРИИ, В ГРАНИЦАХ КОТОРОЙ ПРЕДУСМАТРИВАЕТСЯ ОСУЩЕСТВЛЕНИЕ ДЕЯТЕЛЬНОСТИ ПО КОМПЛЕКСНОМУ И УСТОЙЧИВОМУ РАЗВИТИЮ ТЕРРИТОРИИ, УСТАНОВЛЕННЫМ ПРАВИЛАМИ ЗЕМЛЕПОЛЬЗОВАНИЯ И ЗАСТРОЙКИ РАСЧЕТНЫМ ПОКАЗАТЕЛЯМ МИНИМАЛЬНО ДОПУСТИМОГО УРОВНЯ ОБЕСПЕЧЕННОСТИ ТЕРРИТОРИИ ОБЪЕКТАМИ КОММУНАЛЬНОЙ, ТРАНСПОРТНОЙ, СОЦИАЛЬНОЙ ИНФРАСТРУКТУР И РАСЧЕТНЫМ ПОКАЗАТЕЛЯМ МАКСИМАЛЬНО ДОПУСТИМОГО УРОВНЯ ТЕРРИТОРИАЛЬНОЙ ДОСТУПНОСТИ ТАКИХ ОБЪЕКТОВ ДЛЯ НАСЕЛЕНИЯ

В границах планировочного района, не предусмотрено размещение объектов федерального значения.

Проектным решением в соответствии с генеральным планом в границах проектирования предусмотрено размещение объекта регионального значения в виде учебного заведения среднего профессионального образования - ГБПОУ АО "Архангельский техникум строительства и экономики".

Планируемые параметры, местоположение и назначение объектов регионального и местного значения должны соответствовать нормативам градостроительного проектирования, а именно:

Градостроительному кодексу Российской Федерации;

местным нормативам градостроительного проектирования муниципального образования «Город Архангельск», утвержденным решением Архангельской городской Думы от 20.09.2017 № 567 (далее по тексту МНГП);

СП 42.13330.2016 «СНиП 2.07.01-89* Градостроительство. Планировка и застройка городских и сельских поселений».

Местные нормативы устанавливают совокупность расчётных показателей минимально допустимого уровня обеспеченности объектами местного значения, объектами благоустройства территории, иными объектами местного значения и расчётных показателей максимально допустимого уровня территориальной доступности таких объектов для населения муниципального образования «Город Архангельск».

Взам. инв. №	
Подпись и дата	
Инв. № подл.	

Изм.	Кол. уч.	Лист	№ док.	Подпись	Дата

Размещение жилой застройки в границах планировочного района не планируется, следовательно, обеспеченность расчетными показателями проектным решением не рассматривается.

Озелененные территории и зеленые зоны

В границах территории проектирования не предполагаются к размещению объекты озелененных территорий общего пользования общегородского значения (детские и городские парки, цветочно-оранжерейные хозяйства, питомники).

4.1 Объекты коммунальной инфраструктуры

Объекты электроснабжения

Расчетные показатели обеспеченности объектами электроснабжения принимаются по таблице 3.

Таблица 3 – Нормативы, применяемые для расчётов системы электроснабжения

Функциональное назначение территории	Единица измерения	Значение показателя	Формула расчета
Общественно-деловая застройка	Вт/кв.м общей площади зданий	40	$40 \cdot 2278,8 = 91152,0 \text{ Вт}$
Застройка производственного и складского назначения	кВт/га территории	170	$170 \cdot 14,830 = 2521,1 \text{ кВт}$

Обеспеченность территории проектирования объектами энергоснабжения выполняется от существующей трансформаторной подстанции, расположенной за границами проектирования.

Технологическое присоединение к электросетям производится на основании Правил технологического присоединения энергопринимающих устройств потребителей электрической энергии, объектов по производству электрической энергии, а также объектов электросетевого хозяйства, принадлежащих сетевым организациям и иным лицам, к электрическим сетям, утвержденных Постановлением Правительства Российской Федерации от 27 декабря 2004 года №861 (ред. от 26 апреля 2021года).

Объекты водоснабжения, водоотведения, теплоснабжения, газоснабжения

В границах территории проектирования отсутствуют централизованные инженерные сети водоснабжения, водоотведения, теплоснабжения и газоснабжения. Размещение перечисленных

Взам. инв. №	
Подпись и дата	
Инв. № подл.	

Изм.	Кол. уч.	Лист	№ док.	Подпись	Дата

инженерных коммуникаций для существующей и планируемой застройки допустимо на основании технических условий ресурсоснабжающих организаций.

4.2. Объекты транспортной инфраструктуры

Территория планировочного района характеризуется наличием потребительского гаражного кооператива «Черемушки» на 1560 мест для хранения личных автотранспортных средств граждан.

Схема организации движения транспорта, а также схема организации улично-дорожной сети представлены в графической части.

Графический материал отражает местоположение объектов транспортной инфраструктуры, учитывает существующие и прогнозные потребности в транспортном обеспечении рассматриваемой территории.

Транспортная инфраструктура территории сформированы.

В соответствии с картой планируемого размещения автомобильных дорог местного значения муниципального образования «Город Архангельск», включая создание и обеспечение функционирования парковок, в составе генерального плана муниципального образования «Город Архангельск», утвержденного постановлением министерства строительства и архитектуры Архангельской области от 2 апреля 2020 года № 37-п (с изменениями), транспортная связь обеспечивается по Окружному шоссе (магистральной улице общегородского значения регулируемого движения).

Проектом внесения в проект планировки района Варавино-Фактория предлагается вариант улично-дорожной сети с типом покрытия -асфальтобетонное, бетонное, песчано-гравийное.

Тротуары проектом не предусмотрены.

Обслуживание пассажирского потока на данной территории города осуществляется такси, личным и служебным автотранспортом. Пешеходная доступность района не обеспечена.

Проектом внесения в проект планировки района Варавино-Фактория предусмотрено размещение в границах территории планирования улиц и дорог местного значения, а именно улиц в зонах общественной застройки с обеспечением нормативных показателей:

расчётная скорость движения	– 50км/ч;
ширина полосы движения	– 3,5 м;
число полос движения	– 2;
наименьший радиус кривых в плане	– 110/140.

Взам. инв. №	
Подпись и дата	
Инв. № подл.	

Изм.	Кол. уч.	Лист	№ док.	Подпись	Дата

4.3 Объекты по предупреждению чрезвычайных ситуаций и ликвидации их последствий

За границами территории проектирования располагаются объекты ГО и ЧС:

ул. Папанина, д. 28, к.1, пожарно-спасательная часть №2.

Уровень обеспеченности и территориальной доступности для объекта территориального планирования в границах зоны обслуживания радиусом не более 3 км - выполняется в полном объеме.

5 ПЕРЕЧЕНЬ МЕРОПРИЯТИЙ ПО ЗАЩИТЕ ТЕРРИТОРИИ ОТ ЧРЕЗВЫЧАЙНЫХ СИТУАЦИЙ ПРИРОДНОГО И ТЕХНОГЕННОГО ХАРАКТЕРА, В ТОМ ЧИСЛЕ ПО ОБЕСПЕЧЕНИЮ ПОЖАРНОЙ БЕЗОПАСНОСТИ И ПО ГРАЖДАНСКОЙ ОБОРОНЕ

5.1 Перечень мероприятий по защите территории от чрезвычайных ситуаций природного и техногенного характера

Чрезвычайные ситуации природного характера

Причинами возможных повреждений (разрушений) объектов капитального строительства могут быть следующие опасные природные явления.

Подтопление

Высокое стояние уровня грунтовых вод (далее – УГВ) повышает риск возникновения чрезвычайных ситуаций (далее – ЧС), связанных с подтоплением. Территория проектирования подвержена подтоплению вследствие весеннего таяния снега, а также интенсивных осадков в виде дождя. С целью предотвращения риска возникновения ЧС, связанных с подтоплением, проектом рекомендуются следующие мероприятия:

организация систематического сбора и отвода воды с проектной территории (дренаж);

проверка и уточнение планов действий в паводковый период;

контроль за состоянием зданий и сооружений, которые оказались в зоне подтопления (затопления);

повышение отметок поверхности земли при подготовке площадок для строительства зданий и сооружений;

строительство дождевой канализации;

агролесомелиорация.

Бури, ураганные ветры

Ураганные ветры скоростью до 35 м/сек. могут вывести из строя воздушные линии электропередач. Из-за сильных порывов ветра и коротких замыканий в линиях электропередач

Изм. № подл.	Подпись и дата	Взам. инв. №

Изм.	Кол. уч.	Лист	№ док.	Подпись	Дата

могут произойти повреждения рубильников, предохранителей и силовых трансформаторов, нарушение электроснабжения на территории города, нарушение телефонной сети, завал автодорог, срыв мягкой кровли в жилых домах, общественных и производственных зданиях.

По скорости распространения опасности бури отнесены к чрезвычайным событиям с умеренной скоростью распространения. Это позволяет осуществлять широкий комплекс предупредительных мероприятий как в период, предшествующий непосредственной угрозе возникновения, так и после их возникновения – до момента прямого воздействия.

Эти мероприятия по времени подразделяются на две группы:

заблаговременные (предупредительные) мероприятия и работы, оперативные защитные мероприятия, проводимые после объявления неблагоприятного прогноза, непосредственно перед бурей.

заблаговременные (предупредительные) мероприятия и работы осуществляются с целью предотвращения значительного ущерба задолго до начала воздействия бури и могут занимать продолжительный отрезок времени.

К заблаговременным мероприятиям относятся:

ограничение в землепользовании в районах частого прохождения бурь;

ограничение в размещении объектов с опасными производствами;

демонтаж некоторых устаревших или непрочных зданий и сооружений;

укрепление производственных и иных зданий, и сооружений;

проведение инженерно-технических мероприятий по снижению риска на опасных производственных объектах в условиях сильного ветра, в том числе повышение физической стойкости хранилищ и оборудования с легковоспламеняющимися и другими опасными веществами;

создание материально-технических резервов;

подготовка населения и персонала спасательных служб.

К защитным мероприятиям, проводимым после получения штормового предупреждения, относят:

прогнозирование пути прохождения и времени подхода бурь, а также его последствий, оперативное увеличение размеров материально-технического резерва, необходимого для ликвидации последствий бури;

частичную эвакуацию населения, подготовку убежищ, подвалов и других заглубленных помещений для защиты населения, перемещение в прочные или заглубленные помещения уникального и особо ценного имущества;

подготовку к восстановительным работам и мерам по жизнеобеспечению населения.

Взам. инв. №	
Подпись и дата	
Инв. № подл.	

Изм.	Кол. уч.	Лист	№ док.	Подпись	Дата

Меры по снижению возможного ущерба от бурь принимаются с учетом соотношения степени риска и возможных масштабов ущерба к требуемым затратам. Особое внимание при проведении заблаговременных и оперативных мер по снижению ущерба обращается на предотвращение тех разрушений, которые могут привести к возникновению вторичных факторов поражения, превышающих по тяжести воздействие самого стихийного бедствия.

Важным направлением работы по снижению ущерба является борьба за устойчивость линий связи, сетей электроснабжения, городского и междугородного транспорта. Основным способом повышения устойчивости в этом случае является их дублирование временными и более надежными в условиях сильного ветра средствами.

Сильный снегопад, гололедные явления, сильный мороз

Из-за увеличения механических нагрузок вследствие снегопада и гололедных отложений происходит нарушение габаритов между проводами и землей, обрывы проводов, падение опор ЛЭП. Основные последствия данных явлений – нарушения работы транспорта с долговременной остановкой движения (в основном автомобильный транспорта), аварии в жилищно-коммунальной сфере, прежде всего в системах водо-, теплоснабжения, нарушение энергоснабжения населенного пункта.

Для предотвращения негативных воздействий необходимо:

организация оповещения населения о природных явлениях, способных вызвать ЧС;

предусмотреть установку емкостей для песка;

населению иметь дублирующие средства жизнеобеспечения семьи:

электроплитку, лампу керосиновую, керогаз;

мобилизация дорожных и всех коммунальных служб при получении предупреждения о надвигающихся опасных природных явлениях.

Грозы и град

Среди опасных явлений погоды гроза занимает одно из первых мест по наносимому ущербу и жертвам. С грозами связаны гибель людей и животных, поражение посевов и садов, лесные пожары, особенно в засушливые сезоны, нарушения на линиях электропередач и связи. Грозы сопровождаются ливнями, градобитиями, пожарами, резким усилением ветра. Для минимизации ущерба, причиняемого неблагоприятными метеорологическими явлениями определены следующие организационные мероприятия:

организация и приведение в готовность средств оповещения населения, информирование населения о действиях во время ЧС;

контроль над состоянием и своевременное восстановление деятельности жизнеобеспечивающих объектов энерго-, тепло- и водоснабжения, инженерных коммуникаций, линий электропередач, связи.

Изм. № подл.	Подпись и дата	Взам. инв. №

Изм.	Кол. уч.	Лист	№ док.	Подпись	Дата

Природные пожары

Пожары представляют опасность для территорий и микрорайонов, расположенных смежно с лесными массивами. Охрана леса от пожаров – одна из первостепенных задач органов лесного хозяйства, в связи с чем, необходимо усиление материально-технической базы пожарно-химических станций.

К основным мероприятиям, снижающим риск ЧС при возникновении лесных пожаров, относятся:

- контроль работы лесопожарных служб;
- контроль за проведением наземного патрулирования и авиационной разведки в местах проведения огнеопасных работ;
- введение ограничений посещения отдельных, наиболее опасных участков леса, запрещение разведения костров в лесах в пожароопасный период;
- контроль за соблюдением мер противопожарной безопасности при лесоразработках и производстве других работ с применением технических средств;
- внедрение и распространение безогневых способов очистки лесосек;
- организация контроля за своевременной очисткой лесоразработок и лесов от заготовленной древесины, сучьев, щепы, от сухих деревьев и мусора.

К основным мероприятиям, снижающим риск ЧС при возникновении торфяных пожаров, относятся:

- наблюдение за состоянием торфяных полей;
- определение наличия всех видов водоисточников, их состояния и возможность использования для тушения пожаров.

Чрезвычайные ситуации техногенного характера

Причинами возможных повреждений (разрушений) объектов капитального строительства могут быть следующие ЧС техногенного характера.

Аварии на автодорогах

По результатам анализа статистических данных выделяется ряд наиболее типичных причин возникновения дорожно-транспортных происшествий (далее – ДТП) – вождение в нетрезвом состоянии, значительное превышение безопасной скорости, невнимательность при вождении, а также выезд на встречную полосу. Вследствие возникновения ДТП на дорогах страдают люди. В случае возникновения аварий на автотранспорте проведение спасательных работ может быть затруднено из-за недостаточного количества профессиональных спасателей, обеспеченных современными специальными приспособлениями и инструментами, а также неумения населения оказывать первую медицинскую помощь пострадавшим. Серьезную опасность представляют аварии с автомобилями, перевозящими химически опасные вещества

Изм. № подл.	Подпись и дата	Взам. инв. №

Изм.	Кол. уч.	Лист	№ док.	Подпись	Дата

(далее – АХОВ), легковоспламеняющиеся жидкости (бензин, керосин и другие). Аварии с данными автомобилями могут привести к разливу АХОВ, образованию зон химического заражения и поражению людей, попавших в такую зону. Авария автомобиля, перевозящего горючее может привести к взрыву перевозимого вещества, образованию очага пожара, травмированию, ожогам и гибели людей, попавшим в зону поражения. Основные поражающие факторы при аварии на транспорте – токсическое поражение АХОВ (аммиак, хлор); тепловое излучение при воспламенении разлитого топлива; воздушная ударная волна при взрыве топливно-воздушной смеси, образовавшейся при разливе топлива.

К основным мероприятиям относятся:

организация контроля за выполнением установленной ответственности отправителя и перевозчика за организацию безопасной транспортировки опасных грузов;

организация контроля за соблюдением установленного маршрута перевозки потенциально опасных грузов;

повышение персональной дисциплины участников дорожного движения;

своевременная реконструкция дорожного полотна;

обеспечение безопасности дорожного движения путем выявления, ликвидации и профилактики возникновения опасных участков аварийности, создания условий, способствующих снижению ДТП, формированию безопасного поведения участников дорожного движения.

Аварии на системах жилищно-коммунального хозяйства (далее – ЖКХ)

На территории существует риск возникновения ЧС на водопроводных сетях, линиях электропередач, канализационных сетях, сетях теплоснабжения. Возникновение ЧС на системах ЖКХ возможны по причинам:

износа основного и вспомогательного оборудования теплоисточников более чем на 60%;

ветхости тепловых и водопроводных сетей (износ от 60 до 90%);

халатности персонала, обслуживающего соответствующие объекты и сети;

недофинансирования ремонтных работ.

Выход из строя коммунальных систем может привести к следующим последствиям:

прекращению подачи тепла потребителям и размораживание тепловых сетей;

прекращению подачи холодной воды;

прорывам тепловых сетей;

выходу из строя основного оборудования теплоисточников;

отключению от тепло- и водоснабжения жилых домов.

К основным мероприятиям относятся:

проведение своевременных работ по реконструкции сетей и объектов;

Изм. № подл.	Подпись и дата	Взам. инв. №			

Изм.	Кол. уч.	Лист	№ док.	Подпись	Дата

проведение плановых мероприятий по проверке состояния объекта и оборудования;
своевременная замена технологического оборудования на более современное и надежное.

Техногенные пожары

Среди чрезвычайных ситуаций техногенного характера большая доля приходится на пожары жилых объектов и объектов социально бытового назначения, причинами которых в основном являются нарушения правил пожарной безопасности, правил эксплуатации электрооборудования и неосторожное обращение с огнем.

К основным мероприятиям относятся:

создание финансовых резервов и накопление муниципальных запасов материальных ресурсов;

систематический контроль сроков разработки Паспортов безопасности потенциально-опасных объектов, планов эвакуации людей из зданий в ночное и дневное время;

приведение в надлежащее состояние источников противопожарного водоснабжения, обеспечение проезда к зданиям, сооружениям и открытым водоемам;

очистка площадей, примыкающих к лесной зоне и потенциально-опасным объектам, от мусора, ветхих бесхозных зданий и пр.;

доведение до населения сигналов экстренной эвакуации и порядок действий по ним (пункты сбора, места временного размещения).

Таким образом, риск возникновения ЧС техногенного характера на рассматриваемой территории сравнительно невысок. Вероятность возникновения аварий с тяжелыми последствиями и большим материальным ущербом на объектах является невысокой и не может привести к ЧС территориального масштаба.

5.2 Перечень мероприятий по обеспечению пожарной безопасности и по гражданской обороне

Обеспечение пожарной безопасности

Общие правовые, экономические и социальные основы обеспечения пожарной безопасности в Российской Федерации определяет Федеральный закон от 21 декабря 1994 года № 69-ФЗ «О пожарной безопасности». Подлежит применению постановление Правительства Российской Федерации от 25 апреля 2012 года № 390 «О противопожарном режиме», а также иные нормативные правовые акты. Обеспечение пожарной безопасности достигается путем применения системы пожарной безопасности, под которой понимается совокупность сил и средств, а также мер правового, организационного, экономического, социального и научно-технического характера, направленных на борьбу с пожарами. Основными элементами системы

Взам. инв. №	
Подпись и дата	
Инв. № подл.	

Изм.	Кол. уч.	Лист	№ док.	Подпись	Дата

обеспечения пожарной безопасности являются органы государственной власти, органы местного самоуправления, организации, граждане, принимающие участие в обеспечении пожарной безопасности в соответствии с законодательством Российской Федерации.

Основные функции системы обеспечения пожарной безопасности следующие:

нормативное правовое регулирование и осуществление государственных мер в области пожарной безопасности;

создание пожарной охраны и организация ее деятельности;

разработка и осуществление мер пожарной безопасности;

реализация прав, обязанностей и ответственности в области пожарной безопасности;

проведение противопожарной пропаганды и обучение населения мерам пожарной безопасности;

научно-техническое обеспечение пожарной безопасности;

содействие деятельности добровольных пожарных и объединений пожарной охраны, привлечение населения к обеспечению пожарной безопасности;

информационное обеспечение в области пожарной безопасности;

осуществление государственного пожарного надзора и других контрольных функций по обеспечению пожарной безопасности;

производство пожарно-технической продукции;

выполнение работ и оказание услуг в области пожарной безопасности;

лицензирование деятельности (работ, услуг) в области пожарной безопасности и подтверждения соответствия продукции и услуг в области пожарной безопасности;

тушение пожаров и проведение аварийно-спасательных работ;

учет пожаров и их последствий;

установление особого противопожарного режима.

Общие требования для предотвращения пожара можно свести к следующему:

пожар невозможен ни при каких-либо обстоятельствах, если исключается контакт источника зажигания с горючим материалом. Если потенциальный источник зажигания и горючую среду невозможно полностью исключить из технологического процесса, то данное оборудование или помещение, в котором оно размещено, должно быть надежно защищено автоматическими средствами – аварийное отключение оборудования или сигнализация. Соответственно методы противодействия пожару делятся на уменьшающие вероятность возникновения пожара (профилактические) и на защиту и спасение людей от огня.

Мероприятия, уменьшающие вероятность возникновения пожара:

своевременная очистка территория в пределах противопожарных разрывов от горючих отходов, мусора, тары, опавших листьев, сухой травы и т.п.;

Изм. № подл.	Подпись и дата	Взам. инв. №

Изм.	Кол. уч.	Лист	№ док.	Подпись	Дата

содержание дорог, проездов и подъездов к зданиям, сооружениям, открытым складам, наружным пожарным лестницам и водоисточникам, используемым для целей пожаротушения, исправными и свободными для проезда пожарной техники;

ликвидации незаконных парковок автотранспорта в противопожарных разрывах зданий, сооружений;

незамедлительное оповещение подразделения пожарной охраны о закрытии дорог или проездов для их ремонта или по другим причинам, препятствующим проезду пожарных машин; на период закрытия дорог в соответствующих местах должны быть установлены указатели направления объезда или устроены переезды через ремонтируемые участки и подъезды к водоисточникам;

организаций проверки территории и объектов жилищной сферы, в том числе, ведомственного и частного жилищного фонда;

расположение временных строений на расстоянии не менее 15 м от других зданий и сооружений (кроме случаев, когда по другим нормам требуется больший противопожарный разрыв) или у противопожарных стен;

обустройство пожарных резервуаров местного значения, искусственных водоемов для целей пожаротушения (с обустройством подъездных путей и площадок для установки пожарных автомобилей, обеспечивающих возможность забора воды в любое время года) и поддержание их в постоянной готовности.

Предотвращение распространения пожара достигается мероприятиями, ограничивающими площадь, интенсивность и продолжительность горения. К ним относятся:

конструктивные и объемно-планировочные решения, препятствующие распространению опасных факторов пожара по помещению, между помещениями, между группами помещений различной функциональной пожарной опасности, между этажами и секциями, между пожарными отсеками, а также между зданиями;

ограничение пожарной опасности строительных материалов, используемых в поверхностных слоях конструкций здания, в том числе кровель, отделки и облицовок фасадов, помещений и путей эвакуации;

снижение технологической взрыво-пожарной и пожарной опасности помещений и зданий;

наличие первичных, в том числе автоматических и привозных, средств пожаротушения, сигнализации и оповещение о пожаре.

К профилактическим действиям, уменьшающим вероятность возникновения пожара, также относятся:

Изм. № подл.	Взам. инв. №
	Подпись и дата

Изм.	Кол. уч.	Лист	№ док.	Подпись	Дата

изоляция розеток, расположенных в санузлах и на внешних стенах, от влаги и изоляция электропроводки во избежание возникновения короткого замыкания, способного привести к пожару;

установка устройств защитного отключения и автоматических предохранителей;

теплоизоляция газовых и электрических плит от деревянной мебели;

использование пепельниц, зажигание свечей в подсвечниках;

изучение сотрудниками предприятий пожарно-технического минимума.

Защитные действия делятся на защиту человека от высокой температуры (используется термоизолирующая одежда БОП (боевая одежда пожарного) и от зачастую более опасных отравляющих веществ, выделяемых при пожаре в воздух (используются изолирующие противогазы и аппараты на сжатом воздухе, фильтрующие воздух капюшоны по типу противогазов).

Активная борьба с пожаром (тушение пожара) производится огнетушителями различного наполнения, песком и другими негорючими материалами, мешающими огню распространяться и гореть. Для защиты ценных вещей и документов от огня применяются несгораемые сейфы.

При принятии архитектурно-планировочных решений с целью дальнейшего развития территории соблюдены следующие условия пожарной безопасности:

обеспечены нормативные противопожарные расстояния между зданиями;

обеспечены подъезды к каждому зданию и сооружению пожарной техники и возможность проезда с одной или с двух сторон.

Для тушения пожара привлекаются техника и работники пожарной части, расположенной на смежной территории:

ул. Папанина, д. 28, к.1, пожарно-спасательная часть №2.

Для объектов обслуживания необходима разработка организационных мероприятий, включающих составление схемы путей эвакуации населения, назначения специалиста, ответственного за пожарную безопасность, регулярные осмотры сооружений на предмет соблюдения правил пожарной безопасности.

Гражданская оборона

Существующее положение: в границах проектирования нет объектов гражданской обороны в виде защитного сооружения.

В соответствии с Федеральным законом от 12 февраля 1998 года № 28-ФЗ «О гражданской обороне» гражданская оборона – это система мероприятий по подготовке к защите и по защите населения, материальных и культурных ценностей на территории Российской Федерации от опасностей, возникающих при ведении военных действий или вследствие этих

Изм. № подл.	Взам. инв. №
	Подпись и дата

Изм.	Кол. уч.	Лист	№ док.	Подпись	Дата

действий, а также при возникновении чрезвычайных ситуаций природного и техногенного характера.

Основными задачами в области гражданской обороны являются:

- обучение населения в области гражданской обороны;
 - оповещение населения об опасностях, возникающих при ведении военных действий или вследствие этих действий, а также при возникновении ЧС природного и техногенного характера;
 - эвакуация населения, материальных и культурных ценностей в безопасные районы;
 - предоставление населению убежищ и средств индивидуальной защиты;
 - борьба с пожарами, возникшими при ведении военных действий или вследствие этих действий;
 - проведение мероприятий по световой маскировке и другим видам маскировки;
 - проведение аварийно-спасательных работ в случае возникновения опасностей для населения при ведении военных действий или вследствие этих действий, а также вследствие чрезвычайных ситуаций природного и техногенного характера;
 - первоочередное обеспечение населения, пострадавшего при ведении военных действий или вследствие этих действий, в том числе медицинское обслуживание, оказание первой помощи, срочное предоставление жилья и принятие других необходимых мер;
 - обнаружение и обозначение районов, подвергшихся радиоактивному, химическому, биологическому и иному заражению;
 - санитарная обработка населения, обеззараживание зданий и сооружений, специальная обработка техники и территорий;
 - восстановление и поддержание порядка в районах, пострадавших при ведении военных действий или вследствие этих действий, а также вследствие чрезвычайных ситуаций природного и техногенного характера;
 - срочное восстановление функционирования необходимых коммунальных служб в военное время;
 - срочное захоронение трупов в военное время;
 - разработка и осуществление мер, направленных на сохранение объектов, необходимых для устойчивого функционирования экономики и выживания населения в военное время;
 - обеспечение постоянной готовности сил и средств гражданской обороны.
- Систему гражданской обороны составляют:
- органы повседневного управления по обеспечению защиты населения;
 - силы и средства, предназначенные для выполнения задач гражданской обороны;
 - фонды и резервы финансовых, медицинских и материально-технических средств, предусмотренных на случай чрезвычайной ситуации;

Взам. инв. №	
Подпись и дата	
Инв. № подл.	

Изм.	Кол. уч.	Лист	№ док.	Подпись	Дата

системы связи, оповещения, управления и информационного обеспечения.

С учетом особенностей градостроительного развития территории микрорайона проектом рекомендуется реализация следующих мероприятий гражданской обороны:

1) Организация защитных сооружений

Основным способом защиты населения от современных средств поражения является укрытие его в защитных сооружениях. С этой целью осуществляется планомерное накопление необходимого фонда убежищ и противорадиационных укрытий. Защитные сооружения должны приводиться в готовность для приема укрываемых в сроки, не превышающие 12 часов. Создание фонда защитных сооружений осуществляется заблаговременно, в мирное время, путем комплексного освоения подземного пространства с учетом приспособления и использования его сооружений в интересах защиты населения. Убежища должны обеспечивать защиту укрываемых от расчетного воздействия поражающих факторов ядерного оружия и обычных средств поражения (без учета прямого попадания), бактериальных (биологических) средств (БС), отравляющих веществ (ОВ), а также при необходимости от катастрофического затопления, сильно действующих ядовитых веществ, радиоактивных продуктов при разрушении ядерных энергоустановок, высоких температур и продуктов горения при пожарах. Системы жизнеобеспечения убежищ должны обеспечивать непрерывное пребывание в них расчетного количества укрываемых в течение двух суток. Воздухоснабжение убежищ, как правило, должно осуществляться по двум режимам: чистой вентиляции (1-й режим) и фильтровентиляции (2-й режим). Противорадиационные укрытия должны обеспечивать защиту укрываемых от воздействия ионизирующих излучений при радиоактивном заражении (загрязнении) местности и допускать непрерывное пребывание в них расчетного количества укрываемых до двух суток.

2) Мероприятия по защите системы водоснабжения

Для гарантированного обеспечения питьевой водой населения в случае выхода из строя головных сооружений обеспечивающих функционирование системы водоснабжения или заражения источников водоснабжения на территории следует иметь резервуары в целях создания в них не менее 3-х суточного запаса питьевой воды по норме не менее 10 л в сутки на одного человека. Резервуары питьевой воды должны оборудоваться герметическими (защитно-герметическими) люками и приспособлениями для раздачи воды в передвижную тару. Кроме того, необходимо обеспечивать возможность использования систем водоснабжения для целей пожаротушения.

3) Мероприятия по защите системы электроснабжения

Рабочий проект системы электроснабжения проектируемой территории рекомендуется выполнить с учетом обеспечения устойчивого электроснабжения в условиях мирного и военного времени. Схема электрических сетей энергосистем при необходимости должна предусматривать

Изм. № подл.	Подпись и дата	Взам. инв. №

Изм.	Кол. уч.	Лист	№ док.	Подпись	Дата

возможность автоматического деления энергосистемы на сбалансированные независимо работающие части. При проектировании систем электроснабжения следует сохранять в качестве резерва мелкие стационарные электростанции, а также учитывать возможность использования передвижных электростанций и подстанций.

4) Мероприятия по защите системы электросвязи и проводного вещания

При проектировании новых автоматических телефонных станций (далее – АТС) рекомендуется предусматривать:

прокладку кабелей межшкафных связей с расчетом передачи части абонентской емкости территории на АТС соседних микрорайонов;

прокладку соединительных кабелей от ведомственных АТС к ближайшим распределительным шкафам городской телефонной сети;

установку на АТС специальной аппаратуры циркулярного вызова и дистанционного управления средствами оповещения гражданской обороны (по заданию местных штабов гражданской обороны).

5) Предотвращение террористических актов

Опасности, связанные с диверсионными актами, могут иметь весьма значительные негативные последствия для жителей микрорайона и персонала организаций, расположенных на его территории. Принципы противодействия терроризму, правовые и организационные основы профилактики терроризма и борьбы с ним, минимизации и (или) ликвидации последствий проявлений терроризма регламентируются Федеральным законом 06.03.2006 № 35-ФЗ «О противодействии терроризму».

В целях противодействия возможным диверсионным актам предусматривается установка автоматической пожарной сигнализации и освещение территории объектов. В зданиях организованы системы охраны, обеспечивающие безопасность жизнедеятельности людей. В учреждениях назначается ответственное лицо, организующее профилактическую работу по предупреждению терактов и руководящее работами при угрозе теракта и по его ликвидации.

Рекомендуемые зоны оцепления при обнаружении взрывного устройства:

легковой автомобиль – 460 м;

грузовой автомобиль – 1 250 м.

б) Предотвращение и ликвидация последствий природных чрезвычайных ситуаций

При формировании высокого весеннего паводка и образования зон затопления в населенных пунктах.

Оповещение населения в паводковый период необходимо проводить по средствам теле-радиопередач, печати местного значения. Ответственность за эвакуацию и размещения

Изм. № подл.	Подпись и дата	Взам. инв. №				

Изм.	Кол. уч.	Лист	№ док.	Подпись	Дата

населения, вывозимого из зон затопления возложить на начальников гражданской обороны населенных пунктов, попавших в зону подтопления.

При проведении инженерно-спасательных работ предусмотреть:

разведку районов затопления (подтопления);

оборудования дамб и переходов с перемещением и отсыпкой грунта;

восстановление, ремонт и поддержание дорог и временных маршрутов к местам расселения населения;

восстановление и содержание переправ через водные переправы и оборудование временных причалов и мест посадки для пострадавших.

В зависимости от сложившейся обстановки для ликвидации последствий необходимо привлечь звенья и группы механизации, бульдозерно-экскаваторные и аварийно-технические невоенизированные формирования. Ответственность возложить на начальников служб УБ и УК ГО.

Взаимодействие с другими службами и штабами гражданской обороны

Взаимодействие осуществлять на всех этапах организации и ведения гражданской обороны:

с инженерной службой;

со службами связи;

с медицинской службой по вопросам оказания медицинской и врачебной помощи персоналу и невоенизированным формированиям службы;

с автодорожной службой по вопросам транспортного обеспечения при эвакуации и входе спасательных работ;

с коммунально-технической службой по вопросам аварийно-восстановительных работ на сетях водо-, тепло-, газо-, электроснабжения;

с подразделениями военных частей гражданской обороны по вопросам проведения спасательных и неотложных аварийно-восстановительных работ (СНАВР) в очагах поражения и строительства защитных сооружений.

6. ПЕРЕЧЕНЬ МЕРОПРИЯТИЙ ПО ОХРАНЕ ОКРУЖАЮЩЕЙ СРЕДЫ

Климатические данные и местоположение района строительства

Район строительства – г. Архангельск.

Климатические условия – район ПА.

Расчетная зимняя температура наружного воздуха – минус 33 °С.

Снеговой район – IV.

Изм. № подл.	Подпись и дата	Взам. инв. №

Изм.	Кол. уч.	Лист	№ док.	Подпись	Дата

Расчетное значение веса снегового покрова – 2,4 кПа (240 кг/кв.м).

Ветровой район – II.

Нормативное значение ветрового давления – 0,30 кПа (30 кг/кв.м).

Зона влажности – влажная.

Оценка воздействия на окружающую среду

Основным мероприятием по охране окружающей среды и поддержанию благоприятной санитарно-эпидемиологической обстановки в условиях градостроительного развития территории проектирования является установление зон с особыми условиями использования. Наличие данных зон определяет систему градостроительных ограничений, от которых во многом зависят планировочная структура и условия дальнейшего развития.

На территории проектирования санитарно-защитные зоны не устанавливаются.

Для исключения повреждения ЛЭП, трубопроводов и иных инженерных сооружений (при любом виде их прокладке) устанавливаются следующие охранные зоны:

понижительная станция 110 кВ	20 м
линии электропередач 220 кВ	25 м
линии электропередач 110 кВ	20 м
линии электропередач 6 кВ	10 м (5 - СИП)
линии электропередач 0,4 кВ	2 м
кабельные линии электропередач 6-0,4 кВ	1 м
сети самотечной канализации	3 м
сети водоснабжения и напорной канализации	5 м
газораспределительный пункт (газгольдер)	10 м
сети газоснабжения	
сжиженный углеводородный газ	2 м от оси трубопровода
природный газ, полипропиленовые трубы	3 м и 2 м от оси трубопровода
сети теплоснабжения	5 м
сети связи	2 м

В охранных зонах запрещается осуществлять любые действия, которые могут нарушить безопасную работу вышеперечисленных объектов, в том числе привести к их повреждению или уничтожению, и (или) повлечь причинение вреда жизни, здоровью граждан и имуществу физических или юридических лиц, а также повлечь нанесение экологического ущерба и возникновение пожаров.

Ограничения на использование территории, связанные с наличием территории объектов культурного наследия федерального, регионального и местного значения, отсутствуют.

Взам. инв. №	
Подпись и дата	
Инв. № подл.	

Изм.	Кол. уч.	Лист	№ док.	Подпись	Дата

На этапе разработки проектно-сметной документации для конкретных объектов капитального строительства, подлежащих к размещению в границах проекта планировки района Варавино-Фактория надлежит выполнить:

определение основных факторов техногенного воздействия на окружающую среду в период строительства и в период эксплуатации объектов;

оценку воздействия существующих и планируемых к размещению объектов капитального строительства на окружающую среду в период строительства и в период эксплуатации объектов;

расчеты рассеивания загрязнения атмосферного воздуха и физических воздействий на атмосферный воздух (шум, вибрация, электромагнитные поля (ЭМП) и др.) в период строительства и в период эксплуатации объектов;

разработать перечень мероприятий по предотвращению и (или) снижению возможного негативного воздействия намечаемой хозяйственной деятельности на окружающую среду и рациональному использованию природных ресурсов на период строительства и эксплуатации объекта капитального строительства;

перечень и расчет затрат на реализацию природоохранных мероприятий и компенсационных выплат.

7. ОБОСНОВАНИЕ ОЧЕРЕДНОСТИ ПЛАНИРУЕМОГО РАЗВИТИЯ ТЕРРИТОРИИ

Проектным решением, по согласованию с техническим заказчиком, развитие территории проектирования принято в одну очередь – до 2030 года.

Развитие территории включает в себя:

размещение объекта капитального строительства (ангар для хранения техники), предназначенного для профессионального образования и просвещения, в границах земельного участка с кадастровым номером 29:22:070507:140;

благоустройство территории;

обеспечение устойчивого развития территории, выделение элементов планировочной структуры, установление границ земельных участков, предназначенных для строительства и размещения объектов.

С учетом указанных направлений предлагается следующие этапы проектирования, строительства, реконструкции объектов капитального строительства, отраженные в таблице 4.

Таблица 4— Положения об очередности планируемого развития территории

Инов. № подл.	Подпись и дата	Взам. инв. №

Изм.	Кол. уч.	Лист	№ док.	Подпись	Дата

Этапы проектирования, строительства, реконструкции	Описание развития территории	Примечание
1 этап	Получение исходно - разрешительной документации по сформированным земельным участкам под предлагаемую проектом застройку	Получение градостроительного плана, технических условий 2023 году
2 этап	Разработка проектной документации по возможному строительству зданий и сооружений, а также по строительству сетей и объектов инженерного обеспечения	2023-2025 годы
3 этап	Строительство планируемых объектов капитального строительства и их подключение к системе инженерных коммуникаций	2023-2025 годы
4 этап	Ввод объектов капитального строительства и инженерных коммуникаций в эксплуатацию	2025-2030 годы

8. ВЕРТИКАЛЬНАЯ ПЛАНИРОВКА

Рельеф – спокойный.

Естественный рельеф проектируемой территории практически горизонтальный с малозаметным уклоном.

Вертикальная планировка существующей застройки основана на сохранении опорных точек, которыми являются высотные отметки красных линий, определяющие взаимное высотное расположение всех зданий.

При вертикальной планировке соблюдается требование максимального сохранения естественного рельефа.

Основные мероприятия по инженерной подготовке территорий:

организация рельефа с помощью вертикальной планировки территории – подготовка естественного рельефа местности для размещения зданий и сооружений;

обеспечении транспортных связей;

организация поверхностного стока путём срезок, подсыпок грунта, смягчения уклонов;

организация отвода поверхностного стока воды в систему ливневой канализации путем установки дождеприемных колодцев;

организация отвода грунтовых вод посредством устройства дренажной канализации;

Взам. инв. №	
Подпись и дата	
Инв. № подл.	

Изм.	Кол. уч.	Лист	№ док.	Подпись	Дата	

создание рельефа, обеспечивающего беспрепятственный отвод поверхностных вод;
создание допустимых уклонов городских улиц, площадей и переходов;
придание рельефу архитектурной выразительности;
создание благоприятных условий для размещения зданий и прокладки подземных инженерных сетей;

организация системы озеленения городских территорий;
организация освещения городских территорий;
выбор типа покрытий под пешеходные и транспортные трассы;
охрана и улучшение состояния окружающей городской среды.

Все необходимые объекты инженерной инфраструктуры: водопровод, канализация, теплоснабжение, ливневая канализация, электроснабжение, связь расположены в смежных кварталах.

Необходимость реконструкции инженерных сетей будет возможно определить при получении технических условий ресурсоснабжающих организаций при новом строительстве.

Строительство объектов в данном районе проектирования повлечет за собой строительство внутриквартальных инженерных сетей.

Защита территории от опасных геологических процессов предусматривается в соответствии с требованиями СП 116.13330.2012 «Инженерная защита территорий, зданий и сооружений от опасных геологических процессов. Основные положения. Актуализированная редакция СНиП 22-02-2003».

В целях обеспечения инженерной защиты территории от подтопления предусмотрен комплекс мероприятий, обеспечивающих предотвращение подтопления территорий:

пропуск паводковых вод в весенне-осенний период, при половодье;
локальная защита зданий, сооружений, грунтов оснований и защита застроенной территории в целом;
водоотведение;
утилизацию (при необходимости очистки) дренажных вод.

Система инженерной защиты от подтопления является территориально единой, объединяющей все локальные системы отдельных участков и объектов.

Графические материалы представлены листом «Схема вертикальной планировки территории, инженерной подготовки и инженерной защиты территории».

На схеме вертикальной планировки территории, инженерной подготовки и инженерной защиты территории отображены:

граница города Архангельска;
границы зон планируемого размещения объектов капитального строительства;

Изм.	Кол. уч.	Лист	№ док.	Подпись	Дата	Взам. инв. №
						Подпись и дата
Изм.	Кол. уч.	Лист	№ док.	Подпись	Дата	Изм. № подл.

объекты капитального строительства;

элементы благоустройства;

элементы улично-дорожной сети;

существующие и директивные (проектные) отметки поверхности по осям трасс автомобильных дорог, проезжих частей в местах пересечения улиц и проездов и в местах перелома продольного профиля, существующие и директивные (проектные) отметки других элементов планировочной структуры территории для увязки проектных решений, в том числе со смежными территориями;

проектные продольные уклоны, направление продольного уклона поверхности.

Не нашли отражения на схеме вертикальной планировки территории, инженерной подготовки и инженерной защиты территории следующие элементы:

границы зон планируемого размещения объектов капитального строительства, подлежащих выносу из зоны планируемого размещения линейного объекта – отсутствуют;

существующие и директивные (проектные) отметки поверхности по осям трасс железных дорог - не разрабатываются по причине отсутствия в границах проекта планировки железных дорог;

расстояние между точками, ограничивающими участок с продольным уклоном – не разрабатываются, предусматриваются в проектно-сметной документации конкретного объекта капитального строительства;

горизонтالي, отображающие проектный рельеф в виде параллельных линий - не разрабатываются, предусматриваются в проектно-сметной документации конкретного объекта капитального строительства;

типовые поперечные профили железных дорог – не разрабатываются по причине отсутствия в границах проекта внесения изменений в проект планировки района «Майская горка» железных дорог.

9. ИНЫЕ МАТЕРИАЛЫ ДЛЯ ОБОСНОВАНИЯ ПОЛОЖЕНИЙ ПО ПЛАНИРОВКЕ ТЕРРИТОРИИ

Приложение 1. Распоряжение главы городского округа «Город Архангельск» от 16 ноября 2022 года №7286р.

Приложение 2. ЗАДАНИЕ на внесение изменений в проект планировки района Варавино-Фактория муниципального образования «Город Архангельск» в границах элемента планировочной структуры: ул. Русанова- Окружное шоссе площадью 21,0423 га от 16 ноября 2022 года №7286р.

Взам. инв. №	
Подпись и дата	
Инв. № подл.	

Изм.	Кол. уч.	Лист	№ док.	Подпись	Дата

ВЕДОМОСТЬ РАБОЧИХ ЧЕРТЕЖЕЙ

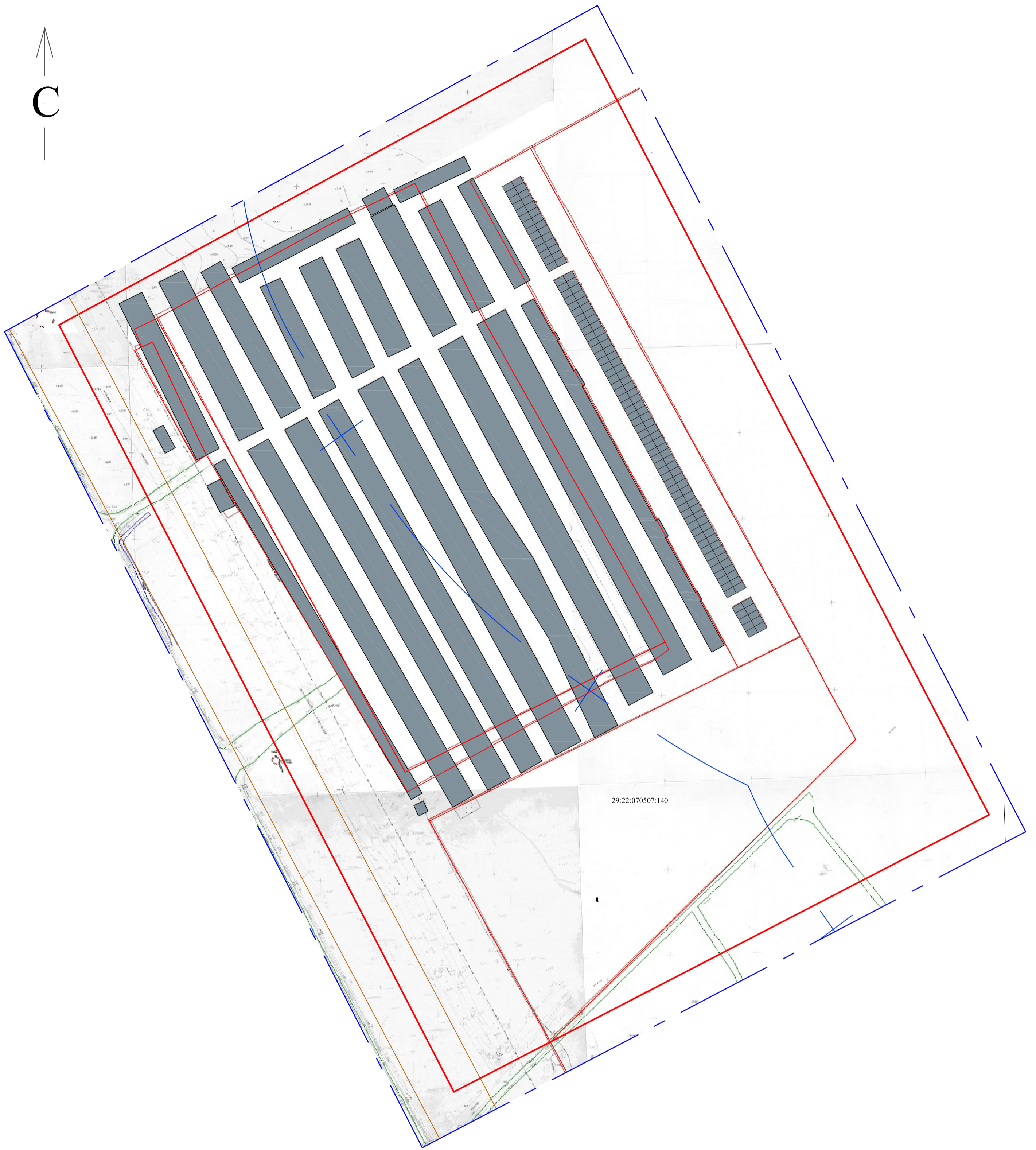
Лист	Наименование	Примечание
1	Ведомость рабочих чертежей	
2	Карта (фрагмент карты) планировочной структуры территорий городского округа М 1:2000	
3	Схема организации движения транспорта (включая транспорт общего пользования) и пешеходов. Схема организации улично- дорожной сети М1:1000	
4	Схема границ зон с особыми условиями использования территории М 1:1000	
5	Схема, отображающая местоположение существующих объектов капитального строительства, в том числе линейных объектов, объектов, подлежащих сносу, объектов незавершенного строительства, а также проходы к водным объектам общего пользования и их береговым полосам М:1000	
6	Вариант планировочных и объемно- пространственных решений застройки территории М 1:1000	
7	Схема вертикальной планировки территории, инженерной подготовки и инженерной защиты территории М 1:1000	

Технические решения, принятые в данном проекте соответствуют требованиям экологических, санитарно-технических и противопожарных норм, действующих на территории РФ, и обеспечивают безопасную для работы и здоровья людей эксплуатацию объекта при соблюдении предусмотренных настоящим проектом мероприятий.

Главный инженер проекта _____ Артемьев В.Ф.



Взам. инв. №														
Подп. и дата	Изм.	Кол.уч.	Лист	№ док.	Подпись	Дата	06.23 - ППТ.2							
Инв. № подл.	Разработ.	Проверил	ГИП	Нор. контр.			Муниципальное образование г. Архангельск					Стадия	Лист	Листов
	Васильева	Пушина	Артемьев		22.02.23	22.02.23						22.02.23	П	1
							Ведомость рабочих чертежей.					ООО "АКСК"		

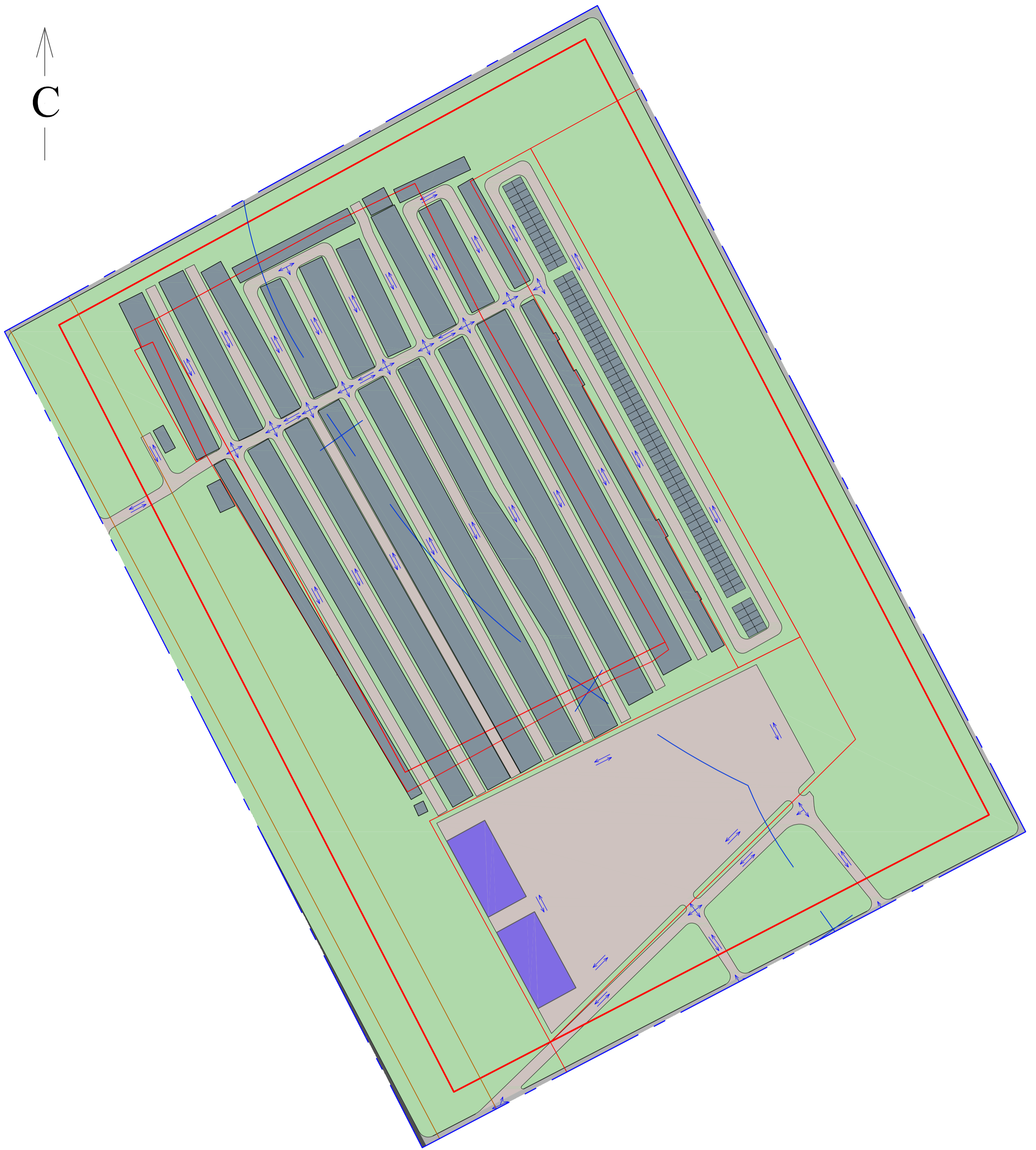


Условные обозначения		
Существ.	Проекты.	Наименование
		Границы элемента планировочной структуры (границы разработки проекта планировки территории)
		Границы земельных участков
		Красные линии
		Охранная зона инженерных коммуникаций
		Второй пояс санитарной охраны источника водоснабжения

Территория элемента планировочной структуры попадает в зону 3 пояса санитарной охраны источника водоснабжения.

Изм. № подл.	Подп. и дата	Взам. инв. №
--------------	--------------	--------------

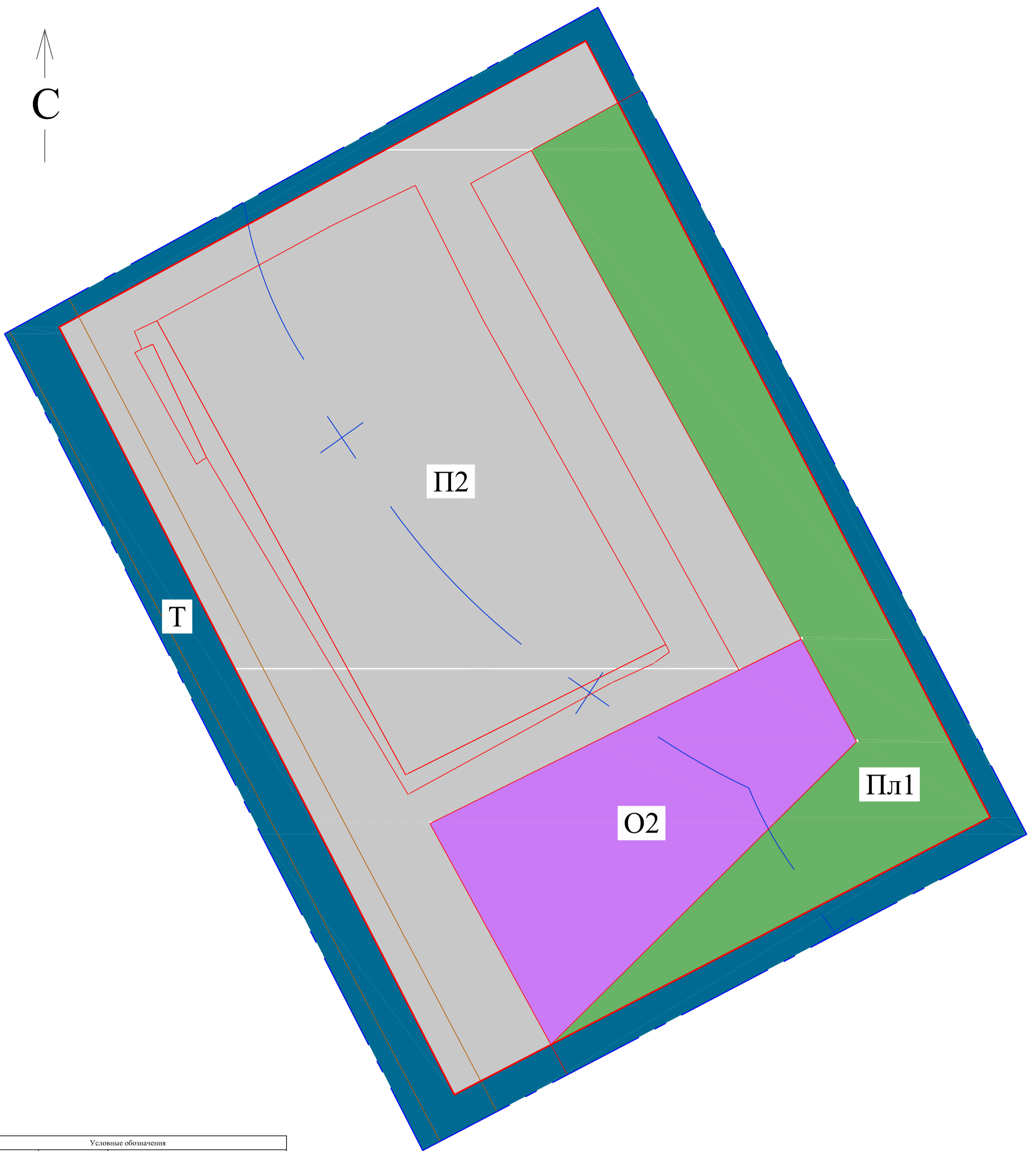
						06.23 - ППТ.2			
						Проект внесения изменений в проект планировки района Варавино-Фактория муниципального образования «Город Архангельск» в границах элемента планировочной структуры: ул. Русанова - Окружное шоссе площадью 21,0423 га			
Изм.	Колуч.	Лист	№ док	Подпись	Дата	г. Архангельск, Округ Варавино-Фактория	Стадия	Лист	Листов
Разработ.	Ершов				22.02.23		П	2	
Проверил	Пушина				22.02.23				
ГИП	Артемьев				22.02.23				
Нор. контр.						Карта(фрагмент карты) планировочной структуры территории городского округа М 1:1000	ООО "АКСК"		



Условные обозначения		
Существ.	Проекти.	Наименование
		Границы элемента планировочной структуры (границы разработки проекта планировки территории)
		Границы земельных участков
		Красные линии
		Охранная зона инженерных коммуникаций
		Второй пояс санитарной охраны источника водоснабжения
		Магистральные улицы общегородского значения
		Улицы местного значения, проезды
		Внутриквартальные проезды
		Озеленение
		Направление движения транспорта

Территория элемента планировочной структуры попадает в зону 3 пояса санитарной охраны источника водоснабжения.

Изм.	Колуч.	Лист	№ док	Подпись	Дата	Проект внесения изменений в проект планировки района Варавино-Фактория муниципального образования «Город Архангельск» в границах элемента планировочной структуры: ул. Русанова - Окружное шоссе площадью 21,0423 га г. Архангельск, Округ Варавино-Фактория	Стадия	Лист	Листов
Разработ.	Ершов				22.02.23		П	3	3
Проверил	Пушина				22.02.23				
ГИП	Артемьев				22.02.23				
Нор. контр.						Схема организации движения транспорта и пешеходов. Схема организации улично-дорожной сети М 1:1000	ООО "АКСК"		

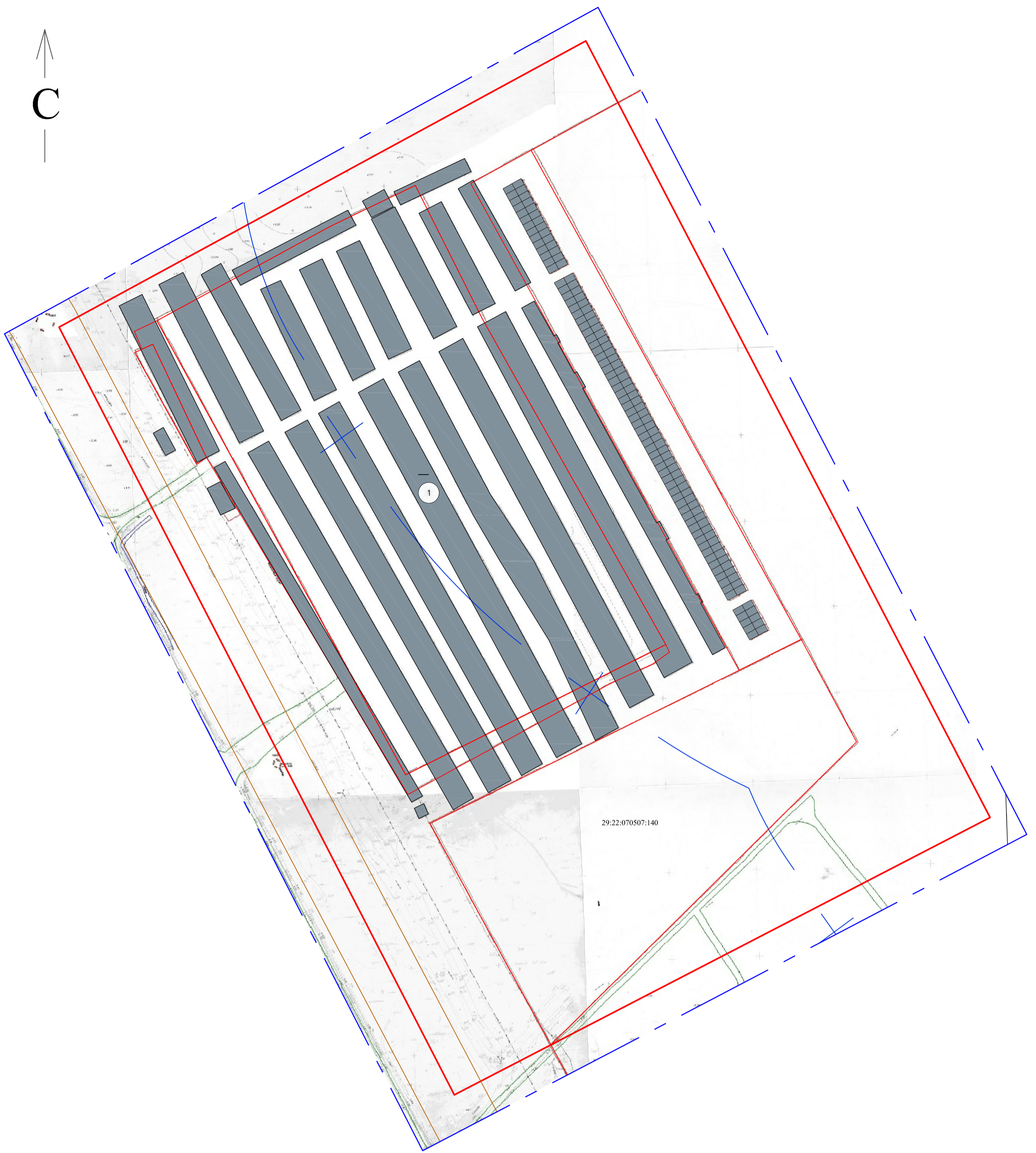


Условные обозначения		
Существ.	Проектн.	Наименование
		Границы элемента планировочной структуры (границы разработки проекта планировки территории)
		Границы земельных участков
		Красные линии
		Зона транспортной структуры, кодовое обозначение - Т
		Коммунально-складская зона, кодовое обозначение - П2
		Зона специализированной общественной застройки, кодовое обозначение - О2
		Зона озелененных территорий специального назначения, кодовое обозначение - ПЛ1
		Второй пояс санитарной охраны источника водоснабжения
		Охранная зона инженерных коммуникаций

Территория элемента планировочной структуры попадает в зону 3 пояса санитарной охраны источника водоснабжения.

Изм. № подл. Подп. и дата. Взам. инв. №

						06.23 - ППТ.2			
						Проект внесения изменений в проект планировки района Варавино-Фактория муниципального образования «Город Архангельск» в границах элемента планировочной структуры: ул. Русанова - Окружное шоссе площадью 21,0423 га			
Изм.	Колуч.	Лист	№ док	Подпись	Дата	г. Архангельск, Округ Варавино-Фактория	Стадия	Лист	Листов
Разработ.	Ершов				22.02.23		П	4	
Проверил	Пушина				22.02.23				
ГИП	Артемьев				22.02.23				
Нор. контр.						Схема границ зон с особыми условиями использования территории М 1:1000		ООО "АКСК"	



Ведомость жилых и общественных зданий и сооружений

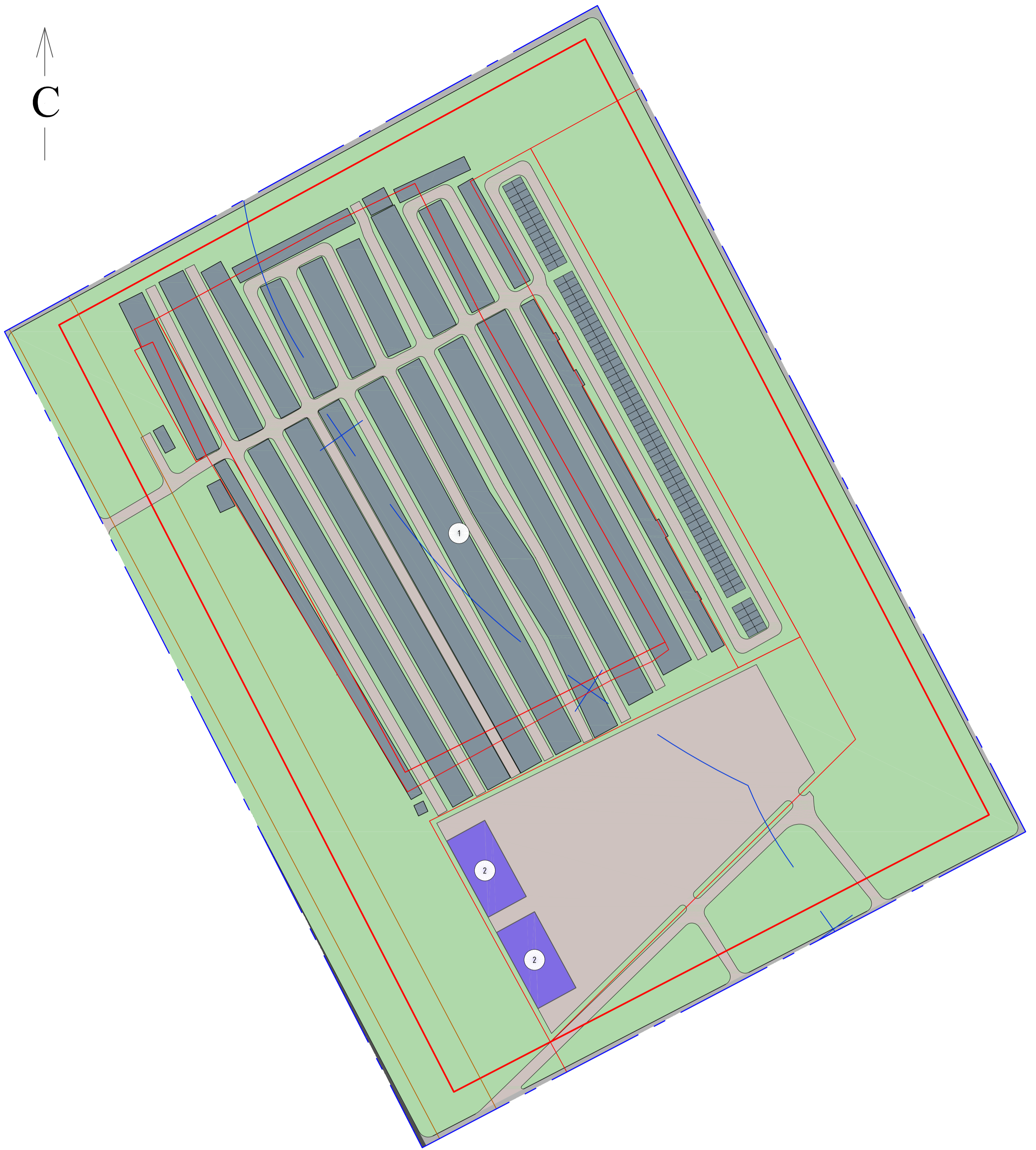
Номер на плане	Наименование и обозначение	Этажность	Количество		Площадь, м ²				Строительный объем, м ³		
			зданий	квартир	застройки		общая		здания	всего	
					здания	всего	здания	всего			
1	Гаражи	1	1560	-	-	-	40822	-	38780		
	Итого		1560				40822.0		38780.0		

Условные обозначения		
Существ.	Проекти.	Наименование
		Границы элемента планировочной структуры (границы разработки проекта планировки территории)
		Границы земельных участков
		Красные линии
		Охранная зона инженерных коммуникаций
		Второй пояс санитарной охраны источника водоснабжения

Территория элемента планировочной структуры попадает в зону 3 пояса санитарной охраны источника водоснабжения.

Изм. № подл. Подп. и дата. Взам. инв. №

						06.23 - ППТ.2			
						Проект внесения изменений в проект планировки района Варавино-Фактория муниципального образования «Город Архангельск» в границах элемента планировочной структуры: ул. Русанова - Окружное шоссе площадью 21,0423 га			
Изм.	Колуч.	Лист	№ док	Подпись	Дата	г. Архангельск, Округ Варавино-Фактория	Стадия	Лист	Листов
Разработ.	Ершов				22.02.23		П	5	
Проверил	Пушина				22.02.23				
ГИП	Артемьев				22.02.23				
Нор. контр.									
						Схема, отображающая местоположение существующих объектов капитального строительства, в том числе линейных объектов, подлежащих сносу, объектов незавершенного строительства, а также проходы к водным объектам общего пользования и их береговым полосам М 1:1000			
						ООО "АКСК"			



Условные обозначения		
Сущест.	Проект.	Наименование
		Границы элемента планировочной структуры (границы разработки проекта планировки территории)
		Границы земельных участков
		Красные линии
		Охранная зона инженерных коммуникаций
		Второй пояс санитарной охраны источника водоснабжения
		Магистральные улицы общегородского значения
		Улицы местного значения, проезды
		Внутриквартальные проезды
		Озеленение

Территория элемента планировочной структуры попадает в зону 3 пояса санитарной охраны источника водоснабжения.

Ведомость жилых и общественных зданий и сооружений											
Номер на плане	Наименование и обозначение	Этажность	Количество			Площадь, м ²				Строительный объем, м ³	
			зданий	квартир		застройки		общая		здания	всего
				зда-ния	всего	здания	всего	здания	всего		
1	Гаражи	1	1560	-	-	-	40822	-	38780		
2	Ангар для хранения техники	1	2	-	-	1266	2532	-	2278,8		
	Итого		1560				43354.0		38780.0		

06.23 - ППТ.2					
Проект внесения изменений в проект планировки района Варавино-Фактория муниципального образования «Город Архангельск» в границах элемента планировочной структуры: ул. Русанова - Окружное шоссе площадью 21,0423 га					
Изм.	Колуч.	Лист	№ док	Подпись	Дата
Разработ.	Ершов				22.02.23
Проверил	Пушина				22.02.23
ГИП	Артемьев				22.02.23
Нор. контр.					
г. Архангельск, Округ Варавино-Фактория				Стадия	Лист
Вариант планировочных и объемно-пространственных решений застройки территории М 1:1000				П	6
				ООО "АКСК"	



**ГЛАВА ГОРОДСКОГО ОКРУГА
"ГОРОД АРХАНГЕЛЬСК"**

РАСПОРЯЖЕНИЕ

от 16 ноября 2022 г. № 7286р

**О подготовке проекта внесения изменений в проект планировки района
Варавино-Фактория муниципального образования "Город Архангельск"
в границах элемента планировочной структуры:
ул. Русанова – Окружное шоссе площадью 21,0423 га**

В соответствии с Градостроительным кодексом Российской Федерации, с учетом обращения ГБПОУ АО "Архангельский техникум строительства и экономики":

1. Принять решение о подготовке проекта внесения изменений в проект планировки района Варавино-Фактория муниципального образования "Город Архангельск" в границах элемента планировочной структуры: ул. Русанова – Окружное шоссе площадью 21,0423 га.

2. Подготовить проект внесения изменений в проект планировки района Варавино-Фактория муниципального образования "Город Архангельск" в границах элемента планировочной структуры: ул. Русанова – Окружное шоссе площадью 21,0423 га.

3. Утвердить прилагаемое задание на внесение изменений в проект планировки района Варавино-Фактория муниципального образования "Город Архангельск" в границах элемента планировочной структуры: ул. Русанова – Окружное шоссе площадью 21,0423 га.

4. Определить, что физические или юридические лица вправе представлять свои предложения о порядке, сроках подготовки и содержании проекта внесения изменений в проект планировки района Варавино-Фактория муниципального образования "Город Архангельск" в границах элемента планировочной структуры: ул. Русанова – Окружное шоссе площадью 21,0423 га в департамент градостроительства Администрации городского округа "Город Архангельск" со дня опубликования настоящего распоряжения до момента назначения общественных обсуждений.

5. Опубликовать распоряжение в газете "Архангельск – Город воинской славы" и на официальном информационном интернет-портале городского округа "Город Архангельск".

6. Срок действия распоряжения – 12 месяцев с момента его опубликования в газете "Архангельск – город воинской славы" и на официальном информационном интернет-портале городского округа "Город Архангельск".

7. Контроль за исполнением распоряжения возложить на заместителя Главы городского округа "Город Архангельск" по инфраструктурному развитию Арсентьева И.В.

**Исполняющий обязанности
Главы городского округа
"Город Архангельск"**



И.В. Арсентьев

УТВЕРЖДЕНО
распоряжением Главы
городского округа
"Город Архангельск"
от 16 ноября 2022 г. № 7286р

ЗАДАНИЕ
на внесение изменений в проект планировки района Варавино-Фактория
муниципального образования "Город Архангельск" в границах элемента
планировочной структуры: ул. Русанова – Окружное шоссе
площадью 21,0423 га

1. Вид документа (документации)

Проект внесения изменений в проект планировки района Варавино-Фактория муниципального образования "Город Архангельск", утвержденный распоряжением мэра города Архангельска от 27 февраля 2015 года № 517р, в границах элемента планировочной структуры: ул. Русанова – Окружное шоссе площадью 21,0423 га (далее – проект внесения изменений в проект планировки района Варавино-Фактория).

2. Технический заказчик

ГБПОУ АО "Архангельский техникум строительства и экономики", ИНН 2901040757, ОГРН 1022900542940.

Источник финансирования работ – средства ГБПОУ АО "Архангельский техникум строительства и экономики".

3. Разработчик документации

Разработчик определяется техническим заказчиком в соответствии с действующим законодательством Российской Федерации.

4. Основание для разработки документации

Распоряжение Главы городского округа "Город Архангельск" от 16 ноября 2022 года № 7286р "О подготовке проекта внесения изменений в проект планировки района Варавино-Фактория муниципального образования "Город Архангельск" в границах элемента планировочной структуры: ул. Русанова – Окружное шоссе площадью 21,0423 га".

5. Объект градостроительного планирования или застройки территории, его основные характеристики

Элемент планировочной структуры: ул. Русанова – Окружное шоссе расположен в территориальном округе Варавино-Фактория города Архангельска. Территория в границах разработки проекта внесения изменений в проект планировки района Варавино-Фактория составляет 21,0423 га.

Размещение элемента планировочной структуры: ул. Русанова – Окружное шоссе в соответствии со схемой, указанной в приложении № 1 к настоящему заданию.

Функциональные зоны согласно генеральному плану муниципального образования "Город Архангельск", утвержденному постановлением министерства строительства и архитектуры Архангельской области от 2 апреля

2020 года № 37-п (с изменениями), в границах которых разрабатывается проект внесения изменений в проект планировки района Варавино-Фактория:

планируемая зона специализированной общественной застройки;
коммунально-складская зона;
зона транспортной инфраструктуры.

Территориальные зоны согласно правилам землепользования и застройки городского округа "Город Архангельск", утвержденным постановлением министерства строительства и архитектуры Архангельской области от 29 сентября 2020 года № 68-п (с изменениями), в границах которых разрабатывается проект внесения изменений в проект планировки района Варавино-Фактория:

зона специализированной общественной застройки (кодированное обозначение – О2);

коммунально-складская зона (кодированное обозначение – П2);
зона транспортной инфраструктуры (кодированное обозначение – Т);
зона озелененных территорий специального назначения (Пл1).

Категория земель – земли населенных пунктов.

Рельеф – спокойный.

Транспортная инфраструктура территории сформированы.

В соответствии с картой планируемого размещения автомобильных дорог местного значения муниципального образования "Город Архангельск", включая создание и обеспечение функционирования парковок, в составе генерального плана муниципального образования "Город Архангельск", утвержденного постановлением министерства строительства и архитектуры Архангельской области от 2 апреля 2020 года № 37-п (с изменениями), транспортная связь обеспечивается по Окружному шоссе – магистральной улице общегородского значения регулируемого движения.

6. Основные требования к составу, содержанию и форме представляемых материалов проекта планировки территории, последовательность и сроки выполнения работы

Внесение изменений в проект планировки района Варавино-Фактория осуществить в порядке, установленном Градостроительным кодексом Российской Федерации и порядке, утвержденным постановлением Администрации городского округа "Город Архангельск" от 12 мая 2021 года № 862.

В соответствии с пунктом 5.2 статьи 46 Градостроительного кодекса Российской Федерации внесение изменений в проект планировки территории путем утверждения их отдельных частей общественные обсуждения проводятся применительно к таким утверждаемым частям.

Утверждению подлежит основная часть проекта внесения изменений в проект планировки района Варавино-Фактория, которая включает:

1) чертеж или чертежи планировки территории, на которых отображаются:

а) красные линии;

б) границы существующих и планируемых элементов планировочной структуры;

в) границы зон планируемого размещения объектов капитального строительства (границы указываются сплошной штриховкой);

2) положение о характеристиках планируемого развития территории, в том числе о плотности и параметрах застройки территории (в пределах, установленных градостроительным регламентом), о характеристиках объектов капитального строительства жилого, производственного, общественно-делового и иного назначения и необходимых для функционирования таких объектов и обеспечения жизнедеятельности граждан объектов коммунальной, транспортной, социальной инфраструктур, в том числе объектов, включенных в программы комплексного развития систем коммунальной инфраструктуры, программы комплексного развития транспортной инфраструктуры, программы комплексного развития социальной инфраструктуры и необходимых для развития территории в границах элемента планировочной структуры. Для зон планируемого размещения объектов федерального значения, объектов регионального значения, объектов местного значения в такое положение включаются сведения о плотности и параметрах застройки территории, необходимые для размещения указанных объектов, а также в целях согласования проекта планировки территории в соответствии с частью 12.7 статьи 45 Градостроительного Кодекса информация о планируемых мероприятиях по обеспечению сохранения применительно к территориальным зонам, в которых планируется размещение указанных объектов, фактических показателей обеспеченности территории объектами коммунальной, транспортной, социальной инфраструктур и фактических показателей территориальной доступности таких объектов для населения, в том числе:

местоположение в городе Архангельске, описание границ и площадь территории проектирования;

краткую характеристику существующего использования территории, включая установленные ограничения, сведения о плотности и параметрах застройки территории в пределах, установленных градостроительным регламентом;

основные направления развития территории, включая характеристики объектов капитального строительства жилого, производственного, общественно-делового и иного назначения и необходимых для функционирования таких объектов и обеспечения жизнедеятельности граждан объектов коммунальной, транспортной, социальной инфраструктуры, в том числе объектов, включенных в программы комплексного развития систем коммунальной инфраструктуры, программы комплексного развития транспортной инфраструктуры, программы комплексного развития социальной инфраструктуры;

предложения по сохранению, сносу, размещению новых объектов;

предложения по развитию транспортной инфраструктуры территории (реконструкция и строительство участков внутриквартальных проездов, улиц, а также по обеспечению сохранения существующих инженерных сетей и сооружений, по их реконструкции, и по строительству новых инженерных сетей и сооружений);

таблицу к чертежу планировки территории. В таблице указываются: номера и площади участков территории, зон планируемого размещения объектов капитального строительства; наименование объектов; характеристики размещаемых объектов капитального строительства;

3) положение об очередности планируемого развития территории, содержащие этапы проектирования, строительства, реконструкции объектов капитального строительства жилого, производственного, общественно-делового и иного назначения и этапы строительства, реконструкции необходимых для функционирования таких объектов и обеспечения жизнедеятельности граждан объектов коммунальной, транспортной, социальной инфраструктур, в том числе объектов, включенных в программы комплексного развития систем коммунальной инфраструктуры, программы комплексного развития транспортной инфраструктуры, программы комплексного развития социальной инфраструктуры (при необходимости выполняется в табличной форме).

Материалы по обоснованию проекта внесения изменений в проект планировки территории должны содержать:

1) карту (фрагмент карты) планировочной структуры территорий поселения, городского округа, межселенной территории муниципального района с отображением границ элементов планировочной структуры;

2) результаты инженерных изысканий в объеме, предусмотренном разрабатываемой исполнителем работ программой инженерных изысканий, в случаях, если выполнение таких инженерных изысканий для подготовки документации по планировке территории требуется в соответствии с Градостроительным кодексом Российской Федерации;

3) обоснование определения границ зон планируемого размещения объектов капитального строительства;

4) схему организации движения транспорта (включая транспорт общего пользования) и пешеходов, отражающую местоположение объектов транспортной инфраструктуры и учитывающую существующие и прогнозные потребности в транспортном обеспечении на территории, а также схему организации улично-дорожной сети;

5) схему границ территорий объектов культурного наследия;

6) схему границ зон с особыми условиями использования территории;

7) обоснование соответствия планируемых параметров, местоположения и назначения объектов регионального значения, объектов местного значения нормативам градостроительного проектирования и требованиям градостроительных регламентов, а также применительно к территории, в границах которой предусматривается осуществление деятельности по комплексному и устойчивому развитию территории, установленным правилами землепользования и застройки расчетным показателям минимально допустимого уровня обеспеченности территории объектами коммунальной, транспортной, социальной инфраструктур и расчетным показателям максимально допустимого уровня территориальной доступности таких объектов для населения;

8) схему, отображающую местоположение существующих объектов капитального строительства, в том числе линейных объектов, объектов, подлежащих сносу, объектов незавершенного строительства, а также проходы к водным объектам общего пользования и их береговым полосам;

9) варианты планировочных и (или) объемно-пространственных решений застройки территории в соответствии с проектом внесения изменений в проект планировки территории (в отношении элементов планировочной структуры, расположенных в жилых или общественно-деловых зонах);

10) перечень мероприятий по защите территории от чрезвычайных ситуаций природного и техногенного характера, в том числе по обеспечению пожарной безопасности и по гражданской обороне;

11) перечень мероприятий по охране окружающей среды;

12) обоснование очередности планируемого развития территории;

13) схему вертикальной планировки территории, инженерной подготовки и инженерной защиты территории, подготовленную в случаях, установленных уполномоченным Правительством Российской Федерации федеральным органом исполнительной власти, и в соответствии с требованиями, установленными уполномоченным Правительством Российской Федерации федеральным органом исполнительной власти, на которой должны быть отображены:

а) границы города Архангельска;

б) границы зоны планируемого размещения объектов капитального строительства, устанавливаемые в основной части проекта внесения изменений в проект планировки территории;

в) границы зон планируемого размещения объектов капитального строительства, подлежащих выносу из зоны планируемого размещения линейных объектов;

г) существующие и директивные (проектные) отметки поверхности по осям трасс автомобильных и железных дорог, проезжих частей в местах пересечения улиц и проездов и в местах перелома продольного профиля, существующие и директивные (проектные) отметки других элементов планировочной структуры территории для вертикальной увязки проектных решений, в том числе со смежными территориями;

д) проектные продольные уклоны, направление продольного уклона, расстояние между точками, ограничивающими участок с продольным уклоном;

е) горизонтали, отображающие проектный рельеф в виде параллельных линий;

ж) типовые поперечные профили автомобильных и железных дорог, элементы улично-дорожной сети;

14) иные материалы для обоснования положений по планировке территории, в том числе схему существующих и проектируемых сетей инженерного обеспечения объекта, в соответствии с техническими условиями от ресурсоснабжающих организаций.

В состав проекта внесения изменений в проект планировки района Варавино-Фактория может включаться проект организации дорожного движения, разрабатываемый в соответствии с требованиями Федерального

закона от 29 декабря 2017 года № 443-ФЗ "Об организации дорожного движения в Российской Федерации и о внесении изменений в отдельные законодательные акты Российской Федерации".

Проект внесения изменений в проект планировки района Варавино-Фактория предоставляется техническим заказчиком в адрес департамента градостроительства Администрации городского округа "Город Архангельск" на бумажном носителе и в электронном виде в следующем объеме:

- 1) на бумажном носителе в одном экземпляре;
- 2) на электронном носителе (на компакт-диске) в одном экземпляре каждый нижеуказанный вид.

Электронная версия проекта внесения изменений в проект планировки района Варавино-Фактория должна содержать:

- 1) графическую часть, выполненную с использованием программного расширения "AutoCad" (*.dwg / .dxf) в системе координат, используемой для ведения Единого государственного реестра недвижимости (один экземпляр на компакт-диске);
- 2) графическую часть, выполненную в формате *.pdf (один экземпляр на компакт-диске);
- 3) текстовую часть, выполненную с использованием текстового редактора "Word" (*.doc / .docx) (один экземпляр на компакт-диске).

Текстовая часть проекта внесения изменений в проект планировки района Варавино-Фактория на бумажном носителе должна быть предоставлена в виде пояснительной записки (сброшюрованной книги).

Диски должны быть защищены от записи, иметь этикетку с указанием изготовителя, даты изготовления, названия комплекта. В корневом каталоге должен находиться текстовый файл содержания.

7. Основные требования к градостроительным решениям

При разработке проекта внесения изменений в проект планировки района Варавино-Фактория учесть основные положения:

генерального плана муниципального образования "Город Архангельск", утвержденного постановлением министерства строительства и архитектуры Архангельской области от 2 апреля 2020 года № 37-п (с изменениями);

правил землепользования и застройки, утвержденных постановлением министерства строительства и архитектуры Архангельской области от 29 сентября 2020 года № 68-п (с изменениями);

проекта планировки района Варавино-Фактория муниципального образования "Город Архангельск", утвержденного распоряжением мэра города Архангельска от 27 февраля 2015 года № 517р (с изменениями);

пункта 3 протокола заседания комиссии по подготовке проектов правил землепользования и застройки муниципальных образований Архангельской области от 28 октября 2022 года № 51 о целесообразности учета предложения департамента градостроительства администрации городского округа "Город Архангельск" об отображении планируемого объекта профессионального образования и просвещения на земельном участке с кадастровым

номером 29:22:070507:140 при подготовке проекта, предусматривающего внесение изменений в генеральный план.

Проектными решениями в материалах по обоснованию предусмотреть следующее:

предусмотреть размещение объекта капитального строительства, предназначенного для профессионального образования и просвещения, в границах земельного участка с кадастровым номером 29:22:070507:140.

варианты планировочных и (или) объемно-пространственных решений застройки в границах элемента планировочной структуры: ул. Русанова – Окружное шоссе площадью 21,0423 га;

элементы благоустройства следует размещать в соответствии с требованиями, установленными Правилами благоустройства территории муниципального образования "Город Архангельск", СП 82.13330.2016 "Свод правил. Благоустройство территорий. Актуализированная редакция СНиП III-10-75", иными нормативными документами;

благоустройство территории в отношении выделяемого проектом планировки территории элемента планировочной структуры: ул. Русанова – Окружное площадью 21,0423 га должно выполняться в соответствии с действующими нормативными документами;

обеспечение условий жизнедеятельности маломобильных групп населения согласно требованиям СП 59.13330.2020 "Свод правил. Доступность зданий и сооружений для маломобильных групп населения. Актуализированная редакция СНиП 35-01-2001";

ширину внутриквартальных проездов предусмотреть не менее 6 м, ширину дорожек и тротуаров – не менее 2,25 м. При организации дорожек и тротуаров необходимо учитывать сложившуюся систему пешеходного движения;

парковочные места должны быть организованы в соответствии с действующими сводами правил и региональными нормативами градостроительного проектирования;

проектируемая территория должна быть оборудована специальными площадками для сбора твердых коммунальных отходов закрытого типа;

на площадках предусмотреть размещение контейнеров для отдельного сбора отходов (бумага, картон, пластик, стекло), бункер для крупногабаритных отходов (КГО);

водоснабжение планируемой территории предусмотреть централизованное;

отведение хозяйственно-бытовых стоков планируемой застройки предусмотреть централизованное;

теплоснабжение планируемой застройки предусмотреть централизованное;

электроснабжение планируемой территории предусмотреть централизованное.

Проектные решения проекта внесения изменений в проект планировки района Варавино-Фактория определяются с учетом удобства транспортной доступности района. Основными требованиями в отношении организации транспорта при планировке района являются: установление удобной связи

планировочного района с устройствами внешнего транспорта; организация в районе пешеходных зон; организация улиц и проездов на территории района, обеспечивающих удобство подъездов и безопасность движения.

Проект внесения изменений в проект планировки района Варавино-Фактория подготовить в соответствии с техническими регламентами, нормами отвода земельных участков для конкретных видов деятельности, установленными в соответствии с федеральными законами.

8. Состав, исполнители, сроки и порядок предоставления исходной информации для разработки проекта внесения изменений в проект планировки территории.

Необходимые исходные данные запрашиваются разработчиком самостоятельно, в том числе:

а) сведения из Единого государственного реестра недвижимости (далее – ЕГРН) о зонах с особыми условиями использования территорий в виде выписки из ЕГРН о зоне с особыми условиями использования;

б) сведения из ЕГРН о кадастровом плане территории, в пределах которого планируется размещение объекта капитального строительства;

в) сведения из ЕГРН о правообладателях объектов недвижимости, расположенных в пределах территории, в отношении которой разрабатывается проект планировки территории;

г) сведения о характеристиках объектов недвижимости, расположенных в пределах территории, в отношении которой разрабатывается проект внесения изменений в проект планировки района Варавино-Фактория в соответствии с таблицей, указанной в приложении № 2 к настоящему заданию;

д) иные исходные данные, необходимые для выполнения работы, включая получение цифровых топографических материалов, документов об использовании земельных участков, на которые действие градостроительных регламентов не распространяется или для которых градостроительные регламенты не устанавливаются.

9. Перечень органов государственной власти Российской Федерации, Архангельской области, иных субъектов Российской Федерации, органов местного самоуправления муниципального образования Архангельской области, согласовывающих проект внесения изменений в проект планировки территории.

Проект внесения изменений в проект планировки района Варавино-Фактория должен быть согласован разработчиком с:

министерством строительства и архитектуры Архангельской области;

департаментом транспорта, строительства и городской инфраструктуры Администрации городского округа "Город Архангельск";

администрацией территориального округа Варавино-Фактория;

Управлением государственной инспекции безопасности дорожного движения УМВД России по Архангельской области (в случае, если в состав проекта внесения изменений в проект планировки включается проект организации дорожного движения).

Согласование проекта внесения изменений в проект планировки района Варавино-Фактория осуществляется применительно к изменяемой части.

По итогам полученных согласований представить проект внесения изменений в проект планировки района Варавино-Фактория в департамент градостроительства Администрации городского округа "Город Архангельск".

Утверждение проекта внесения изменений в планировки района Варавино-Фактория осуществляется в соответствии с Градостроительным кодексом Российской Федерации, Порядком внесения изменений в документацию по планировке территории, отмены такой документации или ее отдельных частей, признания отдельных частей такой документации не подлежащими применению, утвержденным постановлением Администрации городского округа "Город Архангельск" от 12 мая 2021 года № 862.

10. Требования к проекту внесения изменений в проект планировки территории

Проект внесения изменений в проект планировки района Варавино-Фактория выполнить в соответствии с требованиями законодательства, установленными государственными стандартами, техническими регламентами в сфере строительства и градостроительства, настоящим заданием.

Нормативно-правовая и методическая база для выполнения работ:

Градостроительный кодекс Российской Федерации;

Земельный кодекс Российской Федерации;

Жилищный кодекс Российской Федерации;

Водный кодекс Российской Федерации;

Градостроительный кодекс Архангельской области;

Федеральный закон от 30 марта 1999 года № 52-ФЗ "О санитарно-эпидемиологическом благополучии населения";

Федеральный закон от 10 января 2002 года № 7-ФЗ "Об охране окружающей среды";

Федеральный закон от 14 марта 1995 года № 33-ФЗ "Об особо охраняемых природных территориях";

Федеральный закон от 25 июня 2002 года № 73-ФЗ "Об объектах культурного наследия (памятниках истории и культуры) народов Российской Федерации";

Федеральный закон от 24 июня 1998 года № 89-ФЗ "Об отходах производства и потребления";

Федеральный закон от 21 декабря 1994 года № 68-ФЗ "О защите населения и территорий от чрезвычайных ситуаций природного и техногенного характера";

Федеральный закон от 29 декабря 2017 года № 443-ФЗ "Об организации дорожного движения в Российской Федерации и о внесении изменений в отдельные законодательные акты Российской Федерации";

приказ Росреестра от 10 ноября 2020 года № П/0412 "Об утверждении классификатора видов разрешенного использования земельных участков";

приказ Министерства строительства и жилищно-коммунального хозяйства Российской Федерации от 25 апреля 2017 года № 739/пр "Об утверждении требований к цифровым топографическим картам и цифровым топографическим планам, используемым при подготовке графической части документации по планировке территории";

постановление Правительства Российской Федерации от 31 марта 2017 года № 402 "Об утверждении Правил выполнения инженерных изысканий, необходимых для подготовки документации по планировке территории";

РДС 30-201-98. Инструкция о порядке проектирования и установления красных линий в городах и других поселениях Российской Федерации;

СП 42.13330.2016. Свод правил. Градостроительство. Планировка и застройка городских и сельских поселений. Актуализированная редакция СНиП 2.07.01-89*;

СП 476.1325800.2020. Свод правил. Территории городских и сельских поселений. Правила планировки, застройки и благоустройства жилых микрорайонов;

СП 82.13330.2016. Свод правил. Благоустройство территорий. Актуализированная редакция СНиП III-10-75;

СП 396.1325800.2018. Улицы и дороги населенных пунктов. Правила градостроительного проектирования;

генеральный план муниципального образования "Город Архангельск", утвержденный постановлением министерства строительства и архитектуры Архангельской области от 2 апреля 2020 года № 37-п (с изменениями);

правила землепользования и застройки городского округа "Город Архангельск", утвержденные постановлением министерства строительства и архитектуры Архангельской области от 29 сентября 2020 года № 68-п (с изменениями);

пункт 3 протокола заседания комиссии по подготовке проектов правил землепользования и застройки муниципальных образований Архангельской области от 28 октября 2022 года № 51 о целесообразности учета предложения департамента градостроительства администрации городского округа "Город Архангельск" об отображении планируемого объекта профессионального образования и просвещения на земельном участке с кадастровым номером 29:22:070507:140 при подготовке проекта, предусматривающего внесение изменений в генеральный план;

проект планировки района Варавино-Фактория муниципального образования "Город Архангельск", утвержденный распоряжением мэра города Архангельска от 27 февраля 2015 года № 517р (с изменениями);

местные нормативы градостроительного проектирования муниципального образования "Город Архангельск", утвержденные решением Архангельской городской Думы от 20 сентября 2017 года № 567;

региональные нормативы градостроительного проектирования Архангельской области, утвержденные постановлением Правительства Архангельской области от 19 апреля 2016 года № 123-пп (с изменениями);

иные законы и нормативные правовые акты Российской Федерации, Архангельской области, муниципального образования "Город Архангельск".

11. Состав и порядок проведения предпроектных научно-исследовательских работ и инженерных изысканий

Проект внесения изменений в проект планировки района Варавино-

Фактория надлежит выполнить на топографическом плане.

Инженерные изыскания выполнить в соответствии с постановлением Правительства Российской Федерации от 31 марта 2017 года № 402 "Об утверждении Правил выполнения инженерных изысканий, необходимых для подготовки документации по планировке территории".

12. Порядок проведения согласования проекта внесения изменений в проект планировки территории

Порядок согласования проекта внесения изменений в проект планировки района Варавино-Фактория:

1) предварительное рассмотрение основных проектных решений проекта внесения изменений в проект планировки района Варавино-Фактория департаментом градостроительства Администрации городского округа "Город Архангельск";

2) согласование проекта внесения изменений в проект планировки района Варавино-Фактория с заинтересованными организациями, указанными в пункте 9 настоящего задания;

3) доработка проекта внесения изменений в проект планировки района Варавино-Фактория, устранение замечаний (недостатков) в части внесенных изменений.

Общественные обсуждения или публичные слушания по рассмотрению проекта внесения изменений в проект планировки района Варавино-Фактория проводятся в порядке, установленном в соответствии со статьей 5.1 Градостроительного кодекса Российской Федерации, Федеральным законом от 6 октября 2003 года № 131-ФЗ "Об общих принципах организации местного самоуправления в Российской Федерации", Уставом городского округа "Город Архангельск", Положением об организации и проведении общественных обсуждений или публичных слушаний по вопросам градостроительной деятельности на территории муниципального образования "Город Архангельск", утвержденным решением Архангельской городской Думы от 20 июня 2018 года № 688, а также Порядком внесения изменений в документацию по планировке территории, отмены такой документации или ее отдельных частей, признания отдельных частей такой документации не подлежащими применению, утвержденным постановлением Администрации городского округа "Город Архангельск" от 12 мая 2021 года № 862.

4) доработка проекта внесения изменений в проект планировки района Варавино-Фактория по результатам общественных обсуждений или публичных слушаний;

5) утверждение проекта внесения изменений в проект планировки района Варавино-Фактория администрацией городского округа "Город Архангельск".

13. Дополнительные требования для зон с особыми условиями использования территорий

Материалы по обоснованию проекта внесения изменений в проект планировки района Варавино-Фактория должны содержать:

схему границ территорий объектов культурного наследия;

схему границ зон с особыми условиями использования территории.

14. Иные требования и условия

Разработанный с использованием компьютерных технологий проекта внесения изменений в проект планировки района Варавино-Фактория должен отвечать требованиям государственных стандартов и требованиям по формированию информационной системы обеспечения градостроительной деятельности.

Приложения:

1. Схема границ проектирования.
2. Таблица "Участки территории (зоны) планируемого размещения объектов".

ПРИЛОЖЕНИЕ № 1
к заданию на внесение изменений в проект
планировки района Варавино-Фактория
муниципального образования "Город Архангельск"
в границах элемента планировочной структуры:
ул. Русанова – Окружное шоссе
площадью 21,0423 га

СХЕМА
границ проектирования

