

Индивидуальный предприниматель

Нечаев Никита Анатольевич

**ПРОЕКТ ВНЕСЕНИЯ ИЗМЕНЕНИЙ В ПРОЕКТ ПЛАНИРОВКИ КУЗНЕЧИХИНСКОГО ПРОМУЗЛА
МУНИЦИПАЛЬНОГО ОБРАЗОВАНИЯ "ГОРОД АРХАНГЕЛЬСК"
В ГРАНИЦАХ ЧАСТИ ЭЛЕМЕНТА ПЛАНИРОВОЧНОЙ СТРУКТУРЫ:
ОКРУЖНОЕ ШОССЕ ПЛОЩАДЬЮ 17,4711 ГА**

Том 2

МАТЕРИАЛЫ ПО ОБОСНОВАНИЮ ПРОЕКТА ПЛАНИРОВКИ

Шифр: 006-23 – ППТ

Архангельск
2023

Инв. № подлин.	Подпись и дата	Взам. инв. №	Инв. № дубл.	Подпись и дата

Индивидуальный предприниматель

Нечаев Никита Анатольевич

**ПРОЕКТ ВНЕСЕНИЯ ИЗМЕНЕНИЙ В ПРОЕКТ
ПЛАНИРОВКИ КУЗНЕЧИХИНСКОГО ПРОМУЗЛА
МУНИЦИПАЛЬНОГО ОБРАЗОВАНИЯ "ГОРОД
АРХАНГЕЛЬСК"
В ГРАНИЦАХ ЧАСТИ ЭЛЕМЕНТА ПЛАНИРОВОЧНОЙ
СТРУКТУРЫ:
ОКРУЖНОЕ ШОССЕ ПЛОЩАДЬЮ 17,4711 ГА**

Том 2

**МАТЕРИАЛЫ ПО ОБОСНОВАНИЮ ПРОЕКТА
ПЛАНИРОВКИ**

Шифр: 006-23-ППТ

ГИП



Нечаев Н.А.

Архангельск
2023

Инв. № подлин.	Подпись и дата	Взам. инв. №	Инв. № дубл.	Подпись и дата

	Перечень мероприятий по защите территории от чрезвычайных ситуаций природного и техногенного характера, в том числе по обеспечению пожарной безопасности и по гражданской обороне	
	Перечень мероприятий по охране окружающей среды	
	Обоснование очередности планируемого развития территории	
006-23-ППТ-ГЧ2	Графическая часть	
006-23-ППТ-ГЧ2-1	Карта (фрагмент карты) планировочной структуры городского округа «Город Архангельск» М 1:5000	20
006-23-ППТ-ГЧ2-2	Вариант 1 планировочного решения застройки территории М1:1000	21
006-23-ППТ-ГЧ2-3	Вариант 2 планировочного решения застройки территории М1:1000	22
006-23-ППТ-ГЧ2-4	Схема организации движения транспорта, пешеходов и улично-дорожной сети М 1:1000	23
01-23-ППТ-ГЧ2-5	Схема границ территорий объектов культурного наследия. Схема границ зон с особыми условиями использования территории М 1:1000	24
01-23-ППТ-ГЧ2-6	Схема, отображающая местоположение существующих объектов капитального строительства, объектов, подлежащих сносу М 1:1000	25
01-23-ППТ-ГЧ2-7	Схема вертикальной планировки территории. Схема границ г. Архангельска М 1:1000	26

Изм.	Кол.уч.	Лист	Индок.	Подпись	Дата

Взам. инв. №

Подпись и дата

Инв. № подл.

006-23-ППТ.С2

Лист

2

1. Результаты инженерных изысканий в объеме, предусмотренном разрабатываемой исполнителем работ программой инженерных изысканий.

Результаты инженерных изысканий в объеме, предусмотренном разрабатываемой программой изысканий, на территорию Октябрьского района "городского округа "Город Архангельск" в границах Окружного шоссе площадью 17,4711 га, содержатся в информационной системе ГИС "ИнГео" муниципального образования "Город Архангельск".

Дополнительные инженерные изыскания под проектируемые здания и сооружения будут выполнены в составе проектной документации нового строительства.

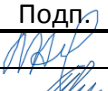


2. Обоснование определения границ зон планируемого размещения объектов капитального строительства.

Зона планируемого размещения объектов капитального строительства, отображена на листе 006-23 – ППТ – ГЧ1-1 основной части настоящего проекта.

В томе 2 материалов по обоснованию настоящего проекта представлены варианты планировочного решения застройки территории.

Минимальные отступы зданий, строений, сооружений от красных линий, от границ земельных участков приняты в соответствии со ст. 21 Правил землепользования и застройки городского округа "Город Архангельск. Минимальный отступ планируемых зданий от красных линий составляет не менее 5 метров. Минимальные отступы от границ земельных участков в целях определения места допустимого размещения зданий, строений, сооружений – 3 метра. Требования ст.21 не распространяются на размещение объектов, размещаемых в соответствии с видами разрешенного использования «Причалы для маломерных судов», «Водный транспорт» и «Гидротехнические сооружения», а также на размещение объектов капитального строительства, границы зон планируемого размещения которых ранее установлены в соответствии с утвержденным проектом планировки территории, за исключением объектов индивидуального жилищного строительства.

Структура и параметры существующих и планируемых объектов капитального строительства для различных территориальных зон, входящих в территорию проектирования, представлены в таблице 1.

Взам. инв. №												
	Подпись и дата											
Инв. № подл.	006-23 – ППТ – ТЧ2											
	Изм.	Кол.уч.	Лист	Индок	Подп.	Дата						
	ГИП		Нечаев Н.А.			10.2023						
	Разработал		Шилова Д.А.									
Н.контроль												
Том 2 МАТЕРИАЛЫ ПО ОБОСНОВАНИЮ						<table border="1"> <tr> <td>Стадия</td> <td>Лист</td> <td>Листов</td> </tr> <tr> <td>П</td> <td>1</td> <td>15</td> </tr> </table>	Стадия	Лист	Листов	П	1	15
Стадия	Лист	Листов										
П	1	15										
						ИП Нечаев Н.А.						

**Структура и параметры существующих
и планируемых объектов капитального строительства
производственной зоны площадью 133 344 м²**

Экспликационный номер	Наименование	Площадь застройки, м ²	Количество этажей	Общая площадь зданий	Общая площадь всех этажей здания по внешним размерам
	Зона П1	27859	1-4	29818	37 272
		Площадь, занятая под всеми зданиями и сооружениями (включая площадь, занятую веерами ж/д путей) 35 039			Общая площадь всех этажей всех зданий территории 37 272

Согласно приложения Б "Нормативные показатели плотности застройки функциональных зон" СП 42.13330.2016 "Градостроительство. Планировка и застройка городских и сельских поселений" основными показателями застройки являются:

- коэффициент застройки – отношение площади, занятой под зданиями и сооружениями, к площади участка (квартала);
- коэффициент плотности застройки – отношение площади всех этажей зданий и сооружений к площади участка (квартала).

Коэффициент плотности застройки:

$$37\ 272\ \text{м}^2 / 133\ 344\ \text{м}^2 = 0,28$$

где **37 272 м²** – общая площадь всех этажей всех зданий территории проектирования по внешним размерам, **133 344 м²** – площадь производственной зоны. Коэффициент плотности застройки **0,28**, что не превышает требуемый коэффициент плотности застройки – 2,4 для **производственной зоны** согласно п.2 Положения о территориальном планировании муниципального образования "Город Архангельск" Генерального плана муниципального образования "Город Архангельск".

Коэффициент застройки:

$$35\ 039\ \text{м}^2 / 134\ 344\ \text{м}^2 = 0,26,$$

где **35 039 м²** – площадь, занятая под всеми зданиями и сооружениями, включая площадь, занятую веерами ж/д путей.

Коэффициент застройки составляет 0,26, что не превышает требуемый коэффициент застройки для *производственной (промышленной) зоны* – 0,8 согласно приложению Б СП 42.13330.2016 "Градостроительство. Планировка и

Изм.	Кол.уч.	Лист	Индок.	Подпись	Дата
Индв. № подл.	Подпись и Дата	Взам. инв. №			

006-23 – ППТ – ТЧ2

Лист

2

застройка городских и сельских поселений".

Нормативные показатели плотности застройки территориальной зоны проектом выполняются.

3. Обоснование соответствия планируемых параметров нормативам градостроительного проектирования и требованиям градостроительных регламентов, установленным правилам землепользования и застройки расчетным показателям минимально допустимого уровня обеспеченности территории объектами коммунальной, транспортной, социальной инфраструктур и расчетным показателям максимально допустимого уровня территориальной доступности таких объектов для населения.

3.1. Расчет количества площадок для проектируемой территории

Настоящий проект предусматривает проектные решения по размещению производственных зданий (складов) в границах земельных участков с кадастровыми номерами 29:22:040211:977, 29:22:040211:1058, 29:22:040211:974.

Жилая застройка на территории проектирования отсутствует, расчет площадок различного назначения не требуется.

3.2. Население.

Жилая застройка на территории проектирования отсутствует, расчет плотности населения не требуется.

3.3. Показатели обеспеченности территории объектами коммунальной, и социальной инфраструктур и фактических показателей территориальной доступности таких объектов для населения.

Продовольственные и непродовольственные товары, предприятия общественного питания и бытового обслуживания

На смежных территориях расположены предприятия обслуживания первой необходимости – магазины смешанной торговли (по продаже продовольственными и непродовольственными товарами), столовая.

- магазин «Союз», расположен по адресу Окружное шоссе, д.5 , расстояние от границ проектирования – 60м;

- магазин «Светофор», расположен по адресу проезд Первый Кузнечихинский промузел, д. 7 , расстояние от границ проектирования 250 м;

- столовая, расположена по адресу Талажское шоссе 4, к.2, расстояние от границ проектирования – 560 м.

Инв. № подл.	Подпись и дата	Взам. инв. №							006-23 – ППТ – ТЧ2	Лист
			Изм.	Кол.уч.	Лист	Индок.	Подпись	Дата		

Стоит отметить, что указанные предприятия обслуживают работающих в границах проектирования людей, а не живущих там.

3.4. Улично-дорожная сеть. Показатели обеспеченности территории объектами транспортной инфраструктуры.

В соответствии с картой планируемого размещения автомобильных дорог местного значения муниципального образования "Город Архангельск", включая создание и обеспечение функционирования парковок, в составе генерального плана муниципального образования "Город Архангельск" (с изменениями), транспортная связь обеспечивается по Окружному шоссе – автомобильной дороге федерального значения. Ширина внутриквартальных проездов в производственной зоне принята не менее 6 м. Ширина дорожек и тротуаров не менее 2,25 м. При организации дорожек и тротуаров учтена сложившаяся система пешеходного движения.

Парковочные места организованы в соответствии с региональными нормативами градостроительного проектирования.

В соответствии с Приложением Ж "Нормы расчета стоянок автомобилей" СП 42.13330.2016 "Градостроительство. Планировка и застройка городских и сельских поселений. Актуализированная редакция СНиП 2.07.01-89*" , а также региональными нормативами градостроительного проектирования Архангельской области, выполнен расчет количества машино-мест.

Расчеты по обеспеченности территории парковочными машино-местами сведены в таблицу 2.

Таблица 2

Расчеты по обеспеченности территории парковочными машино-местами

Номер на плане	Наименование	Норма на расчетную единицу	Расчетная единица,	Количество, м/м	
				По расчету	По факту
2,7,9,10,, 10*,11,11*,13,17,18, 19,20,28,29,30,33,34 ,35,36,40,41	Здания производственно-складского назначения	1 машиноместо /550 м ²	19022	35	71
3,4,22	Здания магазинов	1 машиноместо /70 м ²	1999	29	30
5	Здание общественного питания	1 машиноместо /60 м ²	154	3	3
8,14,15,37,38,39,42	Здания хозяйственных	1 машиноместо /110 м ²	2703	25	52

006-23 – ППТ – ТЧ2

Лист

4

Изм.	Кол.уч.	Лист	Индок.	Подпись	Дата

Взам. инв. №

Подпись и дата

Инв. № подл.

	корпусов				
				Всего по расчету 92 м/м	Всего по факту 156 м/м

Требуемое расчетное количество **92 машино-места** для проектируемой территории проектом обеспечивается при фактическом проектном количестве **156 открытых машино-мест** в границах территории проектирования (из них 16 специализированных мест стоянки (парковки) транспортных средств маломобильных групп населения (не менее 10% от расчетного количества м/м), в том числе передвигающихся на креслах-колясках (5%). Также стоит отметить, что на территории проектирования **38 м/мест** расположены в закрытых гаражах.

Остановки общественного транспорта не попадают в границы территории проектирования.

Вариант размещения проездов, тротуаров, площадок, парковок приведен в графической части материалов по обоснованию проекта планировки территории 08-23-ППТ-ГЧ2-5,6,7.

3.5. Сведения по обеспечению объектов коммунальной инфраструктурой

Отведенная территория обеспечена всеми необходимыми объектами инфраструктуры. Территория проектирования обеспечена магистральными сетями водопровода, канализации, теплоснабжения, ливневой канализации, электроснабжения, связи. Проектной документацией на объекты капитального строительства будет предусмотрено подключение объектов строительства к городским сетям теплоснабжения, водоснабжения, связи и водоотведения. Подключение будет выполнено в соответствии с договорами технологического присоединения.

Водоснабжение планируемой территории предусматривается централизованное.

Отведение хозяйственно-бытовых стоков планируемой застройки предполагается централизованное.

Теплоснабжение планируемой застройки предполагается централизованное.

Электроснабжение планируемой территории предусмотрено централизованное.

Уличное освещение планируемой территории предусмотреть вдоль автомобильных дорог и тротуаров.

Конкретное положение выносимых, реконструируемых и строящихся

Взам. инв. №							Лист
Подпись и дата							Лист
Инв. № подл.							Лист
	Изм.	Кол.уч.	Лист	Индок.	Подпись	Дата	
006-23 – ППТ – ТЧ2							

инженерных сетей, а также точки подключения, этапность и продолжительность строительства, на территории элемента планировочной структуры будут определены дополнительно на стадии подготовки проектной документации объектов капитального строительства в соответствии с техническими условиями, выданными энергоснабжающими организациями.

3.6. Техничко-экономические показатели территории, выделенной под проектирование

Техничко-экономические проектируемой территории представлены в таблице 3.

Таблица 3

Техничко-экономические показатели территории проектирования площадью 17,4711

Номер п/п	Наименование	Ед. изм.	Количество в границах проектируемой территории
1	Площадь проектируемой территории	га	17,4711
	в том числе:		
	– Производственная зона (П1)	га	13,3344
	– Транспортная зона (Т)	га	2,8626
	– Зона режимных территорий (Сп2)	га	1,2329
	– Коммунально-складская зона (П2)	га	0,0412
2	Площадь застройки проектируемой территории (включая ж/д пути)	га	3,5039
3	Площадь покрытия проездов, тротуаров, площадок	га	5,2488
4	Площадь озеленения	га	8,7184
	В том числе озелененные территории специального назначения	га	-
5	Процент застройки территории проектирования	%	20
6	Процент озеленения территории проектирования	%	50

Таблица 4

Инв. № подл.	Подпись и дата	Взам. инв. №							Лист
			006-23 – ППТ – ТЧ2						
Изм.	Кол.уч.	Лист	Индок.	Подпись	Дата				

**Технико-экономические показатели проектируемых участков с
кадастровыми номерами 29:22:040211:1058, 29:22:040211:977,
29:22:040211:974**

Номер п/п	Наименование	Ед. изм.	Количество в границах участка	Нормативный показатель
1	Площадь участков	м ²		Минимальная*
	29:22:040211:1058		9714	1000
	29:22:040211:977		10398	1000
	29:22:040211:974		707	500
2	Площадь застройки	м ²		
	29:22:040211:1058		2120,0	
	29:22:040211:977		4140,0	
	29:22:040211:974		267,0	
3	Площадь твердых покрытий	м ²		
	29:22:040211:1058		6188,4	
	29:22:040211:977		5698,2	
	29:22:040211:974		503,0	
4	Площадь озеленения	м ²		не норм.
	29:22:040211:1058		1405,6	
	29:22:040211:977		559,8	
	29:22:040211:974		-	
5	Процент застройки	%		Для вида разрешенного использования склады – 10-60; для вида разрешенного использования производственная деятельность – 10-80.
	29:22:040211:1058		22	
	29:22:040211:977		40	
	29:22:040211:974		38	

*Максимальные размеры земельных участков не подлежат установлению

4. Перечень мероприятий по защите территории от чрезвычайных ситуаций природного и техногенного характера, в том числе по обеспечению пожарной безопасности и по гражданской обороне

Взам. инв. №	
Подпись и дата	
Инв. № подл.	

Изм.	Кол.уч.	Лист	Индок.	Подпись	Дата

006-23 – ППТ – ТЧ2

Лист

7

4.1. Чрезвычайные ситуации природного характера

Раздел мероприятий по предупреждению чрезвычайных ситуаций касается мероприятий ЧС мирного времени. По многолетним наблюдениям, на территории города (в том числе и в границах проекта планировки) могут возникнуть следующие чрезвычайные ситуации природного характера:

4.1.1. Сильный ветер, в том числе шквал, смерч

Штормовые ветры иногда достигают ураганной силы (скорость ветра, включая порывы) - до 15 - 25 м/сек и более, нанося большой ущерб природе и народному хозяйству. Такие погодные явления могут послужить причиной прерывания транспортного сообщения, обрыва электрических проводов, частичного разрушения хозяйственных построек. С целью снижения негативных последствий данной ЧС необходимо:

- проверка систем оповещения и подготовка к заблаговременному оповещению населения и организаций о возникновении и развитии ЧС.
- информирование населения о необходимых действиях во время ЧС.
- вдоль улиц общегородского значения и улиц в жилой застройке проводить регулярную обрезку деревьев и рубку сухостоя. Не устанавливать рекламные щиты в опасной близости от дорожного полотна.

4.1.2. Сильный снегопад, гололедные явления, сильный мороз

Из-за увеличения механических нагрузок вследствие снегопада и гололедных отложений происходит нарушение габаритов между проводами и землей, обрывы проводов, падение опор ЛЭП. Основные последствия данных явлений – нарушения работы транспорта с долговременной остановкой движения (в основном автомобильный транспорт), аварии в жилищно-коммунальной сфере.

Предотвращения развития гололедных явлений на дорожных покрытиях территории осуществляют районные дорожно-эксплуатационные службы.

Аварии на системах жизнеобеспечения: теплоснабжения, электроснабжения, водоснабжения и газоснабжения приводят к нарушению жизнедеятельности проживающего населения и вызывают наибольшую социальную напряженность. Наибольшее количество природно - техногенных ЧС на коммунальных системах теплового и энергетического жизнеобеспечения происходит в зимние месяцы. Мероприятия по защите систем жизнеобеспечения: осуществление плановопредупредительного ремонта инженерных

Инв. № подл.	Подпись и дата	Взам. инв. №							Лист
			006-23 – ППТ – ТЧ2						
Изм.	Кол.уч.	Лист	Индок.	Подпись	Дата				

коммуникаций, линий связи и электропередач, а также контроль состояния жизнеобеспечивающих объектов энерго-, тепло- и водоснабжения.

4.1.3. Чрезвычайные ситуации техногенного характер

ЧС техногенного характера - состояние, при котором в результате возникновения источника техногенной чрезвычайной ситуации на объекте, определенной территории или акватории нарушаются нормальные условия жизни и деятельности людей, возникает угроза их жизни и здоровью, наносится ущерб имуществу населения, народному хозяйству и окружающей природной среде.

4.1.4. Аварии на автодорога

По результатам анализа статистических данных выделяется ряд наиболее типичных причин возникновения дорожно-транспортных происшествий - вождение в нетрезвом состоянии, значительное превышение безопасной скорости, невнимательность при вождении, а также выезд на встречную полосу. Вследствие возникновения ДТП на дорогах страдают люди.

В случае возникновения аварий на автотранспорте проведение спасательных работ может быть затруднено из-за недостаточного количества профессиональных спасателей, обеспеченных современными специальными приспособлениями и инструментами, а также неумения населения оказывать первую медицинскую помощь пострадавшим.

Мероприятия:

- повышение персональной дисциплины участников дорожного движения;
- своевременная реконструкция дорожного полотна.

4.1.5. Аварии на системах ЖКХ

На территории существует риск возникновения ЧС на водопроводных сетях, линиях электропередач, канализационных сетях, сетях теплоснабжения. Возникновение ЧС на системах ЖКХ возможны по причинам:

- износа основного и вспомогательного оборудования теплоисточников более чем на 60%;
- ветхости тепловых и водопроводных сетей (износ от 60 до 90%);
- халатности персонала, обслуживающего соответствующие объекты и сети;
- недофинансирования ремонтных работ.

Выход из строя коммунальных систем может привести к следующим последствиям:

Изм. № подл.	Подпись и дата	Взам. инв. №

Изм.	Кол.уч.	Лист	Индок.	Подпись	Дата

006-23 – ППТ – ТЧ2

Лист

9

- прекращению подачи тепла потребителям и размораживание тепловых сетей;
- прекращению подачи холодной воды;
- порывам тепловых сетей;
- выходу из строя основного оборудования теплоисточников;
- отключению от тепло- и водоснабжения жилых домов.

Мероприятия:

- проведение своевременных работ по реконструкции сетей и объектов;
- проведение плановых мероприятий по проверке состояния объекта и оборудования;
- своевременная замена технологического оборудования на более современное и надёжное.

4.2. Гражданская оборона

В соответствии с Федеральным законом от 12 февраля 1998 г. № 28-ФЗ «О гражданской обороне» гражданская оборона – это система мероприятий по подготовке к защите и по защите населения, материальных и культурных ценностей на территории Российской Федерации от опасностей, возникающих при ведении военных действий или вследствие этих действий, а также при возникновении чрезвычайных ситуаций природного и техногенного характера.

Основными задачами в области гражданской обороны являются:

- обучение населения в области гражданской обороны;
- оповещение населения об опасностях, возникающих при ведении военных действий или вследствие этих действий, а также при возникновении чрезвычайных ситуаций природного и техногенного характера;
- эвакуация населения, материальных и культурных ценностей в безопасные районы;
- предоставление населению убежищ и средств индивидуальной защиты;
- проведение мероприятий по световой маскировке и другим видам маскировки;
- проведение аварийно-спасательных работ в случае возникновения опасностей для населения при ведении военных действий или вследствие этих действий, а также вследствие чрезвычайных ситуаций природного и техногенного характера;
- первоочередное обеспечение населения, пострадавшего при ведении военных действий или вследствие этих действий, в том числе медицинское обслуживание, оказание первой помощи, срочное предоставление жилья и принятие других необходимых мер;

Инв. № подл.	Подпись и дата	Взам. инв. №							006-23 – ППТ – ТЧ2	Лист
			Изм.	Кол.уч.	Лист	Индок.	Подпись	Дата		10

- борьба с пожарами, возникшими при ведении военных действий или вследствие этих действий;
- обнаружение и обозначение районов, подвергшихся радиоактивному, химическому, биологическому и иному заражению;
- санитарная обработка населения, обеззараживание зданий и сооружений, специальная обработка техники и территорий;
- восстановление и поддержание порядка в районах, пострадавших при ведении военных действий или вследствие этих действий, а также вследствие чрезвычайных ситуаций природного и техногенного характера;
- срочное восстановление функционирования необходимых коммунальных служб в военное время;
- разработка и осуществление мер, направленных на сохранение объектов, необходимых для устойчивого функционирования экономики и выживания населения в военное время;
- обеспечение постоянной готовности сил и средств гражданской обороны.

Систему гражданской обороны составляют:

- органы повседневного управления по обеспечению защиты населения;
- силы и средства, предназначенные для выполнения задач гражданской обороны;
- фонды и резервы финансовых, медицинских и материально-технических средств, предусмотренных на случай чрезвычайной ситуации;
- системы связи, оповещения, управления и информационного обеспечения.

4.2.1. Мероприятия по защите системы водоснабжения

Для гарантированного обеспечения питьевой водой населения в случае выхода из строя головных сооружений, обеспечивающих функционирование системы водоснабжения или заражения источников водоснабжения на территории следует иметь резервуары в целях создания в них не менее 3-х суточного запаса питьевой воды по норме не менее 10 л в сутки на одного человека. Резервуары питьевой воды должны оборудоваться герметическими (защитно-герметическими) люками и приспособлениями для раздачи воды в передвижную тару.

Кроме того, необходимо обеспечивать возможность использования систем водоснабжения для целей пожаротушения.

4.2.2. Мероприятия по защите системы электроснабжения

Взам. инв. №	
Подпись и Дата	
Инв. № подл.	

Изм.	Кол.уч.	Лист	Индок.	Подпись	Дата

006-23 – ППТ – ТЧ2

Лист

11

Рабочий проект системы электроснабжения проектируемой территории рекомендуется выполнить с учетом обеспечения устойчивого электроснабжения в условиях мирного и военного времени.

Схема электрических сетей энергосистем при необходимости должна предусматривать возможность автоматического деления энергосистемы на сбалансированные независимо работающие части.

При проектировании систем электроснабжения следует сохранять в качестве резерва мелкие стационарные электростанции, а также учитывать возможность использования передвижных электростанций и подстанций.

4.2.3. Мероприятия по защите системы электросвязи и проводного вещания

При проектировании новых автоматических телефонных станций (АТС) рекомендуется предусматривать:

- прокладку кабелей межшкафных связей с расчетом передачи части абонентской емкости территории на АТС соседних территорий;
- прокладку соединительных кабелей от ведомственных АТС к ближайшим распределительным шкафам городской телефонной сети;
- установку на АТС специальной аппаратуры циркулярного вызова и дистанционного управления средствами оповещения гражданской обороны (по заданию местных штабов гражданской обороны).

4.2.4. Предотвращение террористических актов

Опасности, связанные с диверсионными актами могут иметь весьма значительные негативные последствия. Принципы противодействия терроризму, правовые и организационные основы профилактики терроризма и борьбы с ним, минимизации и (или) ликвидации последствий проявлений терроризма регламентируются Федеральным законом от 6 марта 2006 г. №35-ФЗ "О противодействии терроризму".

4.3. Обеспечение пожарной безопасности

Пожар – это неконтролируемое горение, причиняющее материальный ущерб, вред жизни и здоровью граждан, интересам общества и государства. Опасные факторы пожара: открытый огонь, искры, повышенная температура окружающей среды и предметов, токсичные продукты горения, дым, пониженная концентрация кислорода, обрушивающиеся конструкции, взрывы. Таким образом, пожарная безопасность – это состояние защищенности личности, имущества, общества и государства от пожара. Общие правовые, экономические

Инв. № подл.	Подпись и дата	Взам. инв. №	

Изм.	Кол.уч.	Лист	Индок.	Подпись	Дата
------	---------	------	--------	---------	------

006-23 – ППТ – ТЧ2

Лист

12

и социальные основы обеспечения пожарной безопасности в Российской Федерации определяет Федеральный закон от 21.12.1994 № 69-ФЗ «О пожарной безопасности». Подлежит применению Постановление Правительства РФ от 25.04.2012 № 390 «О противопожарном режиме», а также иные нормативные правовые акты, такие как Федеральный закон от 22 июля 2008 года № 123-ФЗ «Технический регламент о требованиях пожарной безопасности».

Обеспечение пожарной безопасности достигается путем применения системы пожарной безопасности, под которой понимается совокупность сил и средств, а также мер правового, организационного, экономического, социального и научно-технического характера, направленных на борьбу с пожарами. Основными элементами системы обеспечения пожарной безопасности являются органы государственной власти, органы местного самоуправления, организации, граждане, принимающие участие в обеспечении пожарной безопасности в соответствии с законодательством Российской Федерации.

5. Перечень мероприятий по охране окружающей среды

В проекте предусмотрены следующие мероприятия по охране окружающей среды:

- размещение выкатных контейнеров под ТБО, расположенных в проектируемых зданиях;
- покрытие проездов твердое, асфальтобетонное;
- устройство газонов, высадка деревьев на свободной от застройки территории.

6. Зонами с особыми условиями использования территории

Согласно Правилам землепользования и застройки городского округа "Город Архангельск", проектируемая территория частично или полностью располагается в границах следующих зон с особыми условиями использования территории:

- *зона подтопления муниципального образования "Город Архангельск";*
- *третий пояс зоны санитарной охраны источников питьевого и хозяйственно-бытового водоснабжения;*

Границы охранных зон объектов культурного наследия, исторические проспекты, улицы, набережные, зоны регулирования застройки и хозяйственной деятельности на территории проектирования настоящего проекта отсутствуют.

Третий пояс санитарной охраны источника питьевого и хозяйственно-бытового водоснабжения

Во втором и третьем поясах ЗСО:

Инв. № подл.	Подпись и Дата	Взам. инв. №							006-23 – ППТ – ТЧ2	Лист
			Изм.	Кол.уч.	Лист	Индок.	Подпись	Дата		13

1) не допускается отведение сточных вод, не отвечающих гигиеническим требованиям к охране поверхностных вод, в зоне водосбора источника водоснабжения, включая его притоки;

2) все работы, в том числе добыча песка, гравия, дноуглубительные, в пределах акватории ЗСО допускаются по согласованию с центром государственного санитарно-эпидемиологического надзора лишь при обосновании гидрологическими расчётами отсутствия ухудшения качества воды в створе водозабора;

3) использование химических методов борьбы с эвтрофикацией водоёмов допускается при условии применения препаратов, имеющих положительное санитарно-эпидемиологическое заключение государственной санитарно-эпидемиологической службы Российской Федерации;

4) при наличии судоходства необходимо оборудовать суда, дебаркадеры и брандвахты устройствами для сбора фановых, подсланевых вод и твёрдых отходов, а пристани - сливными станциями и приёмниками для сбора твёрдых отходов.

Зона затопления, подтопления

В границах зон затопления, подтопления, отнесенных к зонам с особыми условиями использования территорий, запрещается:

1) строительство объектов капитального строительства, не обеспеченных сооружениями и (или) методами инженерной защиты территорий и объектов от негативного воздействия вод;

2) использование сточных вод в целях повышения почвенного плодородия;

3) размещение кладбищ, скотомогильников, объектов размещения отходов производства и потребления, химических, взрывчатых, токсичных, отравляющих веществ, пунктов хранения и захоронения радиоактивных отходов;

4) осуществление авиационных мер по борьбе с вредными организмами.

Для защиты территории от подтопления предусмотрены следующие мероприятия:

- дренаж по всему периметру здания;
- организация стока ливневых и талых вод с крыши в ливневую канализацию;
- с отводом далее в существующую ливневую канализацию города;
- отвод поверхностных вод к проектируемым дождеприемным колодцам с отводом далее в существующую ливневую канализацию города;

7. Обоснование очередности планируемого развития территории

Предлагается поэтапная последовательность осуществления мероприятий, предусмотренных проектом планировки территории:

Инв. № подл.	Подпись и Дата	Взам. инв. №

Изм.	Кол.уч.	Лист	Индок.	Подпись	Дата
------	---------	------	--------	---------	------

006-23 – ППТ – ТЧ2

Лист

14

- разработка проектной документации по строительству зданий и сооружений, а также по строительству сетей и объектов инженерного обеспечения. Проектная документация подготавливается на основании ст. 48 Градостроительного кодекса Российской Федерации в соответствии со сводами правил, строительными нормами и правилами, техническими регламентами;
- строительство планируемых объектов капитального строительства и их подключение к системе инженерных коммуникаций. Строительство объектов капитального строительства осуществляется на основании разрешения на строительство, порядок выдачи которого предусмотрен ст. 51 Градостроительного кодекса Российской Федерации;
- ввод объектов капитального строительства и инженерных коммуникаций в эксплуатацию. Для введения в эксплуатацию объекта капитального строительства требуется получения соответствующего разрешения, порядок выдачи которого предусмотрен ст. 55 Градостроительного кодекса Российской Федерации. Продолжительность проектирования, строительства, реконструкции распределительных сетей на территории элемента планировочной структуры должны быть определены дополнительно на стадии подготовки проектной документации.

Очередность и этапность развития территории приведены в таблице 5.

Таблица 5

Очередность и этапность планируемого развития территории

№ п/п	Объект капитального строительства, сооружение, устройство площадок	Этап проектирования	Этап строительства
1	Производственные здания (склады) поз.2, 35, 36 – 1 очередь	1 квартал 2024 г. – 2 квартал 2024 г.	3 квартал 2024 г. – 2 квартал 2025 г.
2	Производственные здания (склады) поз. 10, 10*– 2 очередь	2 квартал 2024 г. – 3 квартал 2024 г.	4 квартал 2024 г. – 3 квартал 2025 г.
3	Производственные здания (склады) поз. 11,11*– 3 очередь	2 квартал 2024 г. – 3 квартал 2024 г.	1 квартал 2025 г. – 4 квартал 2025 г.

Взам. инв. №

Подпись и дата

Инв. № подл.

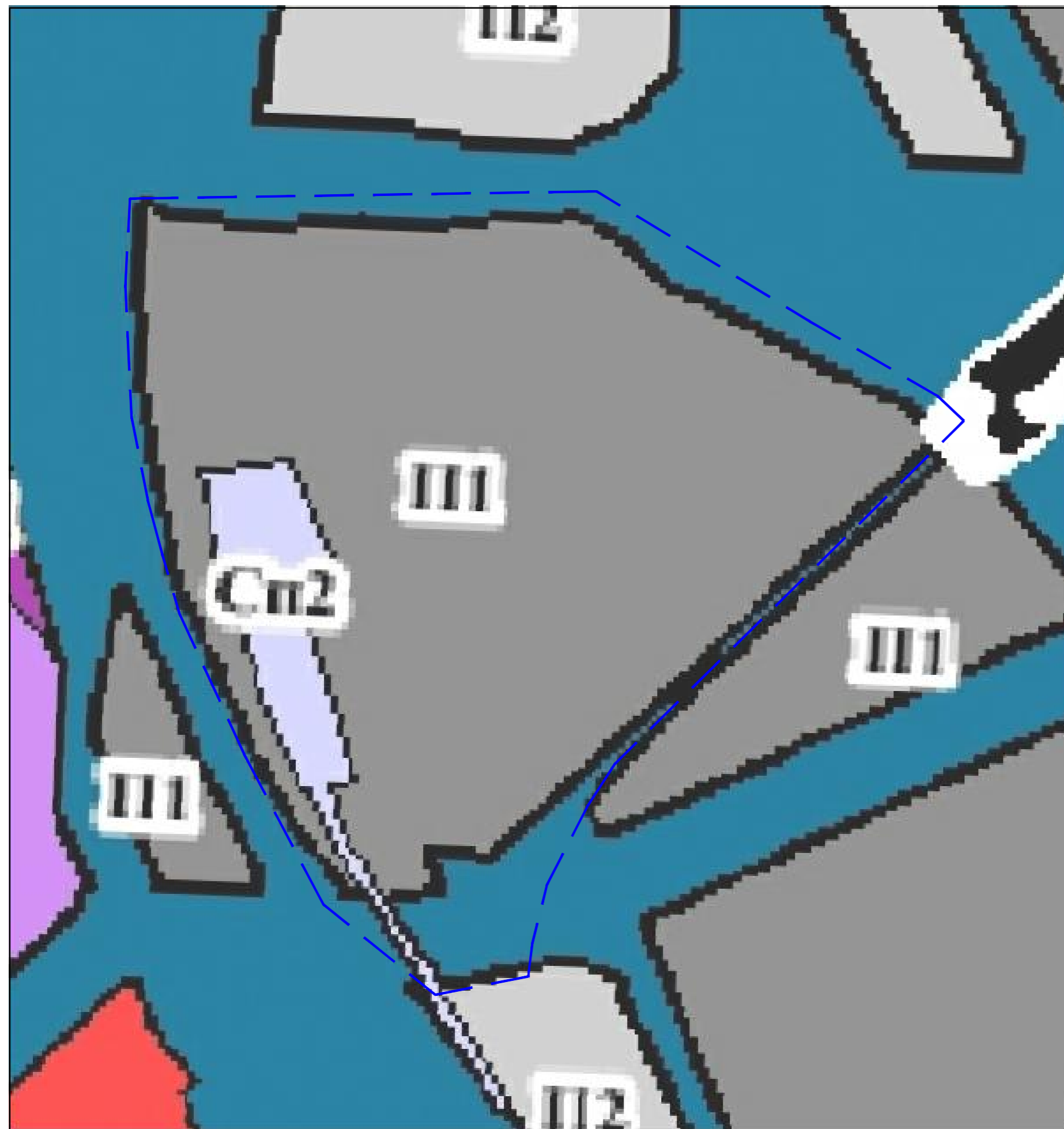
Изм.	Кол.уч.	Лист	Индок.	Подпись	Дата

006-23 – ППТ – ТЧ2

Лист

15

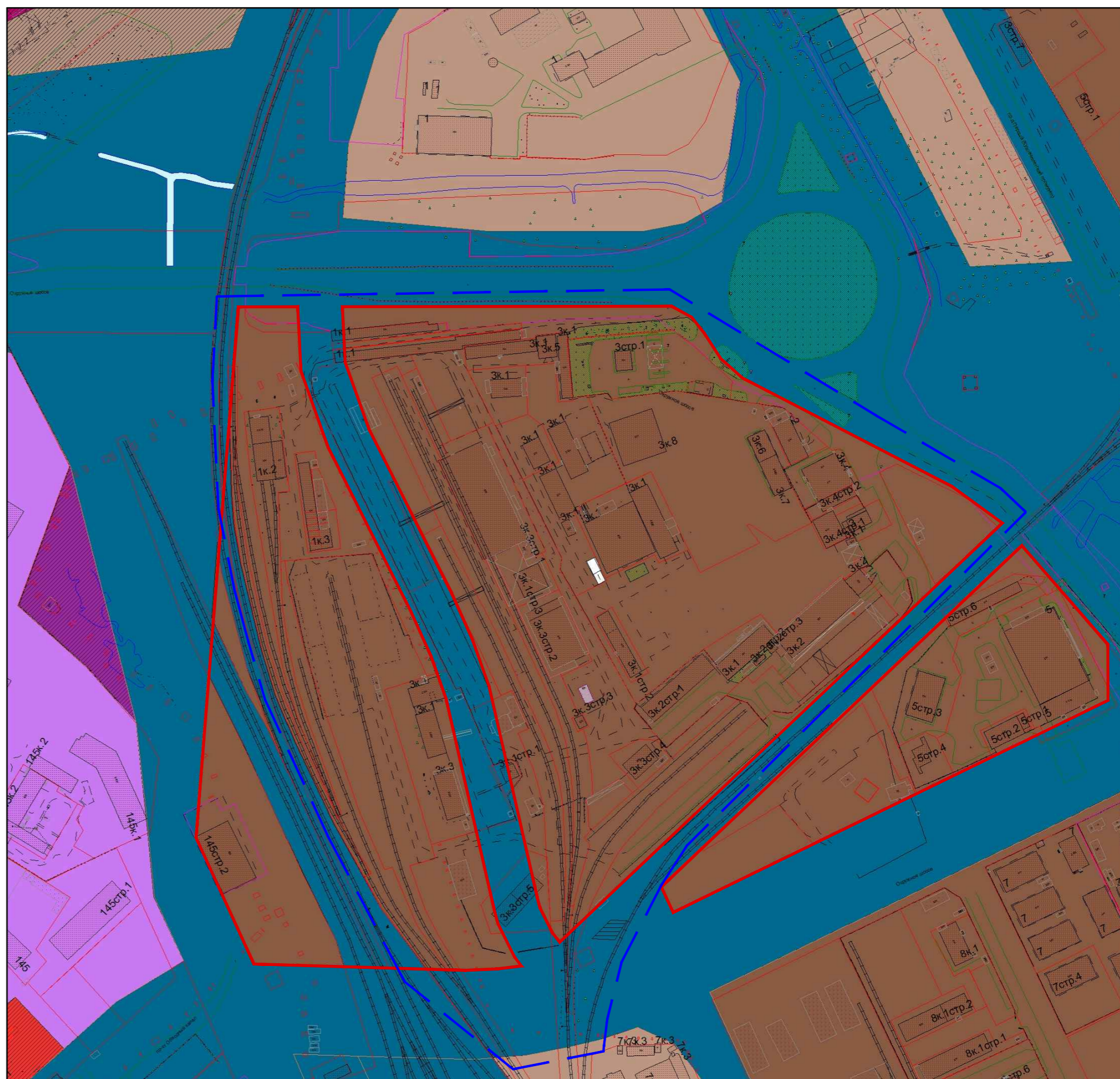
Фрагмент Карты градостроительного зонирования
Правил землепользования и застройки
городского округа "Город Архангельск", утвержденных министерством
строительства и архитектуры Архангельской области
от 29 сентября 2020 года N 68-п (с изменениями)



Условные обозначения

- III1 Производственная зона
- Зона режимных территорий (Sp2)
- Зона транспортной инфраструктуры
- Граница проектирования

Фрагмент Карты функциональных зон Генерального плана
муниципального образования "Город Архангельск"
утвержденного постановлением министерства строительства и архитектуры
Архангельской области
от 2 апреля 2020 года N 37-п (с изменениями)



Условные обозначения

- Производственная зона
- Зона транспортной инфраструктуры
- Граница проектирования
- Красная линия

						006-23-ППТ-ГЧ2			
						Проект внесения изменений в проект планировки Кузнецкого проулка муниципального образования "Город Архангельск" в границах части элемента планировочной структуры: Окружное шоссе площадью 17,4711 га			
Изм.	Колуч.	Лист	№ док.	Подпись	Дата	Материалы по обоснованию	Страница	Лист	Листов
							п	1	
						Карты (фрагмент карты) планировочной структуры городского округа "Город Архангельск" М 1 : 5000			
						ИП Нечаев Н.А			

Имя, И. гос. Подпись и дата. Взам. инв. №



Условные обозначения

- Красная линия
- Граница проектируемых участков с кадастровыми номерами 29:22:040211:1058, 29:22:040211:977, 29:22:040211:974, 29:22:040211:973
- - - Границы земельных участков
- - - Границы смежных земельных участков
- Граница проектирования
- Существующие здания и сооружения
- Инженерные, транспортные, коммунальные, промышленные здания и сооружения
- Общественная застройка
- Озелененные территории специального назначения
- Магистральные улицы общегородского значения
- Магистральные улицы районного значения
- Улицы промышленных и коммунально-складских территорий
- Основные пешеходные связи
- Открытые склады

- Железные дороги
- Существующие сети водопровода
- - - Существующие сети канализации
- - - Существующие сети ливневой канализации
- - - Существующие тепловые сети
- - - Существующие кабели электропередачи от 1кВ и выше
- - - Существующие кабели электропередачи до 1кВ
- - - Существующие сети связи
- - - Существующие газовые сети

№ п/п	Наименование	Этажность	Количество		Площадь, м ²				строительный объем, м	
			зданий	квартир	застройки	общая	зданий	всего		
1	Существующая автозаправочная станция	1	1		145.0					
2	Планируемое здание производственно-складского назначения	1	1		276.0					
3	Существующее здание магазина	1	1		485.0					
4	Существующее здание магазина	2	1		842.0					
5	Столовая, кафе	1	1		192.0					
6	Существующее здание гаража	1	1		20.0					
7	Существующее здание производственного назначения	2	1		541.0					
8	Существующее здание хозяйственного корпуса	2	1		323.0					
9	Существующее здание производственного назначения	2	1		147.0					
10	Планируемое здание производственно-складского назначения	1	1		1040.0					
10*	Планируемое здание производственно-складского назначения	1	1		830.0					
11	Планируемое здание производственно-складского назначения	2	1		1250.0					
11*	Планируемое здание производственно-складского назначения	2	1		730.0					
12	Существующее здание служебных гаражей	2	1		1300.0					
13	Существующее здание склада	2	1		538.0					
14	Существующее здание хозяйственного корпуса	2	1		708.0					
15	Существующее здание хозяйственного корпуса	1	1		268.0					
16	Здание трансформаторной подстанции	1	1		46.0					
17	Существующее здание гаража	1	1		1970.0					
18	Существующее здание склада	1	1		1065.0					
19	Существующее здание склада	1	1		888.0					
20	Существующее здание склада	1	1		2235.0					
21	Открытый склад	-	-		2012.0					
22	Существующее здание магазина	1	1		330.0					
23	Существующее здание гаража	1	1		408.0					
24	Существующее здание гаража	1	1		787.0					
25	Существующее здание объекта дорожного сервиса	1	1		385.0					
26	Существующее здание объекта дорожного сервиса	1	1		187.0					
27	Существующее здание объекта дорожного сервиса	1	1		309.0					
28	Существующее здание производственного назначения	1	1		220.0					
29	Существующее здание склада	1	1		472.0					
30	Существующее здание производственного назначения	1	1		392.0					
31	Здание трансформаторной подстанции	1	1		60.0					
32	Существующее здание гаража	1	1		1344.0					
33	Существующее здание производственного назначения	4	1		655.0					
34	Планируемое здание производственно-складского назначения	1	1		301.0					
35	Планируемое здание производственно-складского назначения	1	1		1085.0					
36	Планируемое здание производственно-складского назначения	1	1		400.0					
37	Существующее здание хозяйственного корпуса	1	1		276.0					
38	Существующее здание хозяйственного корпуса	1	1		92.0					
39	Существующее здание хозяйственного корпуса	1	1		61.0					
40	Существующее здание склада	2	1		404.0					
41	Существующее здание склада	2	1		397.0					
42	Существующее здание хозяйственного корпуса	2	1		310.0					
43	Существующее здание гаража	1	1		776.0					

Ведомость жилых и общественных зданий и сооружений (продолжение)

№ п/п	Наименование	Этажность	Количество		Площадь, м ²				строительный объем, м	
			зданий	квартир	застройки	общая	зданий	всего		
44	Существующее здание локомотивного депо	1	1		310.0					
45	Тепловая камера	1	1		47.0					

006-23-ППТ-ГЧ2

Проект внесения изменений в проект планировки и генерального плана муниципального образования "Город Архангельск" в границах части элемента планировочной структуры: "Окружное шоссе площадью 17,4711 га"

Изм. Кол.ч. Листы № док. Подпись Дата
 ГИП Нечаяев Н.А. *Нечаяев*
 Исполнил Шилова Д.А. *Шилова*

Материалы по обоснованию

Вариант 1 планировочного решения застройки территории М 1 :1000

Страница Лист Листов
 п 2

ИП Нечаяев Н.А.

Ипб. Н. подл. Подпись и дата

Варшав. шиф. Д.



Условные обозначения

- Красная линия
- Граница проектируемых участков с кадастровыми номерами 29:22:040211:1058, 29:22:040211:977, 29:22:040211:974, 29:22:040211:973
- Граница земельных участков
- Границы смежных земельных участков
- Граница проектирования
- Существующие здания и сооружения
- Инженерные, транспортные, коммунальные, промышленные здания и сооружения
- Общественная застройка
- Озелененные территории специального назначения
- Магистральные улицы общегородского значения
- Магистральные улицы районного значения
- Улицы промышленных и коммунально-складских территорий
- Основные пешеходные связи
- Открытые склады
- Железные дороги
- Существующие сети водопровода
- Существующие сети канализации
- Существующие сети ливневой канализации
- Существующие тепловые сети
- Существующие кабели электропередачи от 1кВ и выше
- Существующие кабели электропередачи до 1кВ
- Существующие сети связи
- Существующие газовые сети

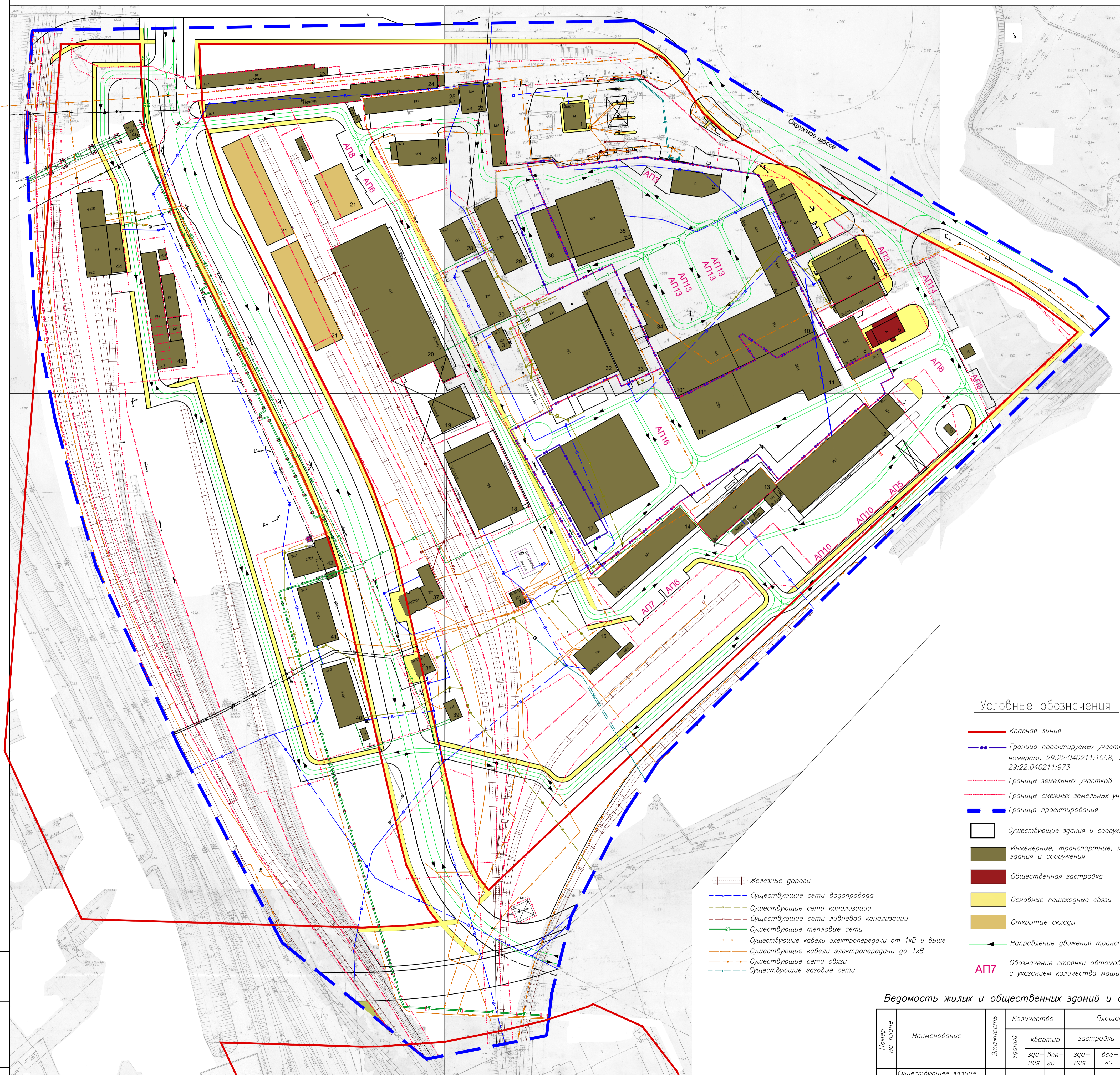
Номер на плане	Наименование	Этажность	Количество		Площадь, м²				строительный объем, м	
			зданий	квартир	зданий	всего	общая	всего	зданий	всего
1	Существующая автозаправочная станция	1	1		145.0					
2	Планируемое здание производственно-складского назначения	1	1		276.0					
3	Существующее здание магазина	1	1		485.0					
4	Существующее здание магазина	2	1		842.0					
5	Столовая, кафе	1	1		192.0					
6	Существующее здание гаража	1	1		20.0					
7	Существующее здание производственного назначения	2	1		541.0					
8	Существующее здание хозяйственного корпуса	2	1		323.0					
9	Существующее здание производственного назначения	2	1		147.0					
10	Планируемое здание производственно-складского назначения	1	1		1870.0					
11	Планируемое здание производственно-складского назначения	2	1		1980.0					
12	Существующее здание служебных гаражей	2	1		1300.0					
13	Существующее здание склада	2	1		538.0					
14	Существующее здание хозяйственного корпуса	2	1		708.0					
15	Существующее здание хозяйственного корпуса	1	1		268.0					
16	Здание трансформаторной подстанции	1	1		46.0					
17	Существующее здание гаража	2	1		1970.0					
18	Существующее здание склада	1	1		1065.0					
19	Существующее здание склада	1	1		888.0					
20	Существующее здание склада	1	1		2235.0					
21	Открытый склад	-	-		1640.0					
22	Существующее здание магазина	1	1		330.0					
23	Существующее здание гаража	1	1		408.0					
24	Существующее здание гаража	1	1		787.0					
25	Существующее здание объекта дорожного сервиса	1	1		385.0					
26	Существующее здание объекта дорожного сервиса	1	1		187.0					
27	Существующее здание объекта дорожного сервиса	1	1		309.0					
28	Существующее здание производственного назначения	1	1		220.0					
29	Существующее здание склада	1	1		472.0					
30	Существующее здание производственного назначения	1	1		392.0					
31	Здание трансформаторной подстанции	1	1		60.0					
32	Существующее здание гаража	1	1		1344.0					
33	Существующее здание производственного назначения	4	1		655.0					
34	Планируемое здание производственно-складского назначения	1	1		301.0					
35	Планируемое здание производственно-складского назначения	1	1		1085.0					
36	Планируемое здание производственно-складского назначения	1	1		400.0					
37	Существующее здание хозяйственного корпуса	1	1		276.0					
38	Существующее здание хозяйственного корпуса	1	1		92.0					
39	Существующее здание хозяйственного корпуса	1	1		61.0					
40	Существующее здание склада	2	1		404.0					
41	Существующее здание склада	2	1		397.0					
42	Существующее здание хозяйственного корпуса	2	1		310.0					
43	Существующее здание гаража	1	1		776.0					
44	Существующее здание локомотивного депо	1	1		310.0					
45	Тепловая камера	1	1		47.0					
46	Открытый склад	-	-		800.0					

006-23-ППП-ГЧ2

Проект внесения изменений в проект планировки и генерального плана муниципального образования "Город Архангельск" в границах части элемента планировочной структуры: Окружное шоссе площадью 17,4711 га

Изм.	Кол.уч.	Листы	№ док.	Подпись	Дата	Материалы по обоснованию	Страниц	Лист	Листов
				Иванов			п	3	
Исполнил Шилова Д.А.							Вариант 2 планировочного решения застройки территории М 1 :1000		
							ИП Нечаев Н.А.		

Имя, И. подг., Подпись и дата



Номер на плане	Наименование	Этажность	Количество		Площадь, м²				строительный объем, м		
			зданий	квартир	здания	все-го	здания	все-го	здания	все-го	
1	Существующая автозаправочная станция	1	1				145.0				
2	Планируемое здание производственно-складского назначения	1	1				276.0				
3	Существующее здание магазина	1	1				485.0				
4	Существующее здание магазина	2	1				842.0				
5	Столовая, кафе	1	1				192.0				
6	Существующее здание гаража	1	1				20.0				
7	Существующее здание производственного назначения	2	1				541.0				
8	Существующее здание хозяйственного корпуса	2	1				323.0				
9	Существующее здание производственного назначения	2	1				147.0				
10	Планируемое здание производственно-складского назначения	1	1				1040.0				
10*	Планируемое здание производственно-складского назначения	1	1				830.0				
11	Планируемое здание производственно-складского назначения	2	1				1250.0				
11*	Планируемое здание производственно-складского назначения	2	1				730.0				
12	Существующее здание служебных гаражей	2	1				1300.0				
13	Существующее здание склада	2	1				538.0				
14	Существующее здание хозяйственного корпуса	2	1				708.0				
15	Существующее здание хозяйственного корпуса	1	1				268.0				
16	Здание трансформаторной подстанции	1	1				46.0				
17	Существующее здание гаража	1	1				1970.0				
18	Существующее здание склада	1	1				1065.0				
19	Существующее здание склада	1	1				888.0				
20	Существующее здание склада	1	1				2235.0				
21	Открытый склад	-	-				2012.0				
22	Существующее здание магазина	1	1				330.0				
23	Существующее здание гаража	1	1				408.0				
24	Существующее здание гаража	1	1				787.0				
25	Существующее здание объекта дорожного сервиса	1	1				385.0				
26	Существующее здание объекта дорожного сервиса	1	1				187.0				
27	Существующее здание объекта дорожного сервиса	1	1				309.0				
28	Существующее здание производственного назначения	1	1				220.0				
29	Существующее здание склада	1	1				472.0				
30	Существующее здание производственного назначения	1	1				392.0				
31	Здание трансформаторной подстанции	1	1				60.0				
32	Существующее здание гаража	1	1				1344.0				
33	Существующее здание производственного назначения	4	1				655.0				
34	Планируемое здание производственно-складского назначения	1	1				301.0				
35	Планируемое здание производственно-складского назначения	1	1				1085.0				
36	Планируемое здание производственно-складского назначения	1	1				400.0				
37	Существующее здание хозяйственного корпуса	1	1				276.0				
38	Существующее здание хозяйственного корпуса	1	1				92.0				
39	Существующее здание хозяйственного корпуса	1	1				61.0				
40	Существующее здание склада	2	1				404.0				
41	Существующее здание склада	2	1				397.0				
42	Существующее здание хозяйственного корпуса	2	1				310.0				
43	Существующее здание гаража	1	1				776.0				

Ведомость жилых и общественных зданий и сооружений (продолжение)

Номер на плане	Наименование	Этажность	Количество		Площадь, м²				строительный объем, м		
			зданий	квартир	здания	все-го	здания	все-го	здания	все-го	
44	Существующее здание локомотивного депо	1	1				310.0				
45	Тепловая камера	1	1				47.0				

006-23-ППТ-ГЧ2

Проект внесения изменений в проект планировки и зонирования территории муниципального образования "Город Архангельск" в границах части элемента планировочной структуры: Окружное шоссе площадью 17,4711 га

Изм. Колун. Листы. Подпись Дата

Исполнил Шилова Д.А.

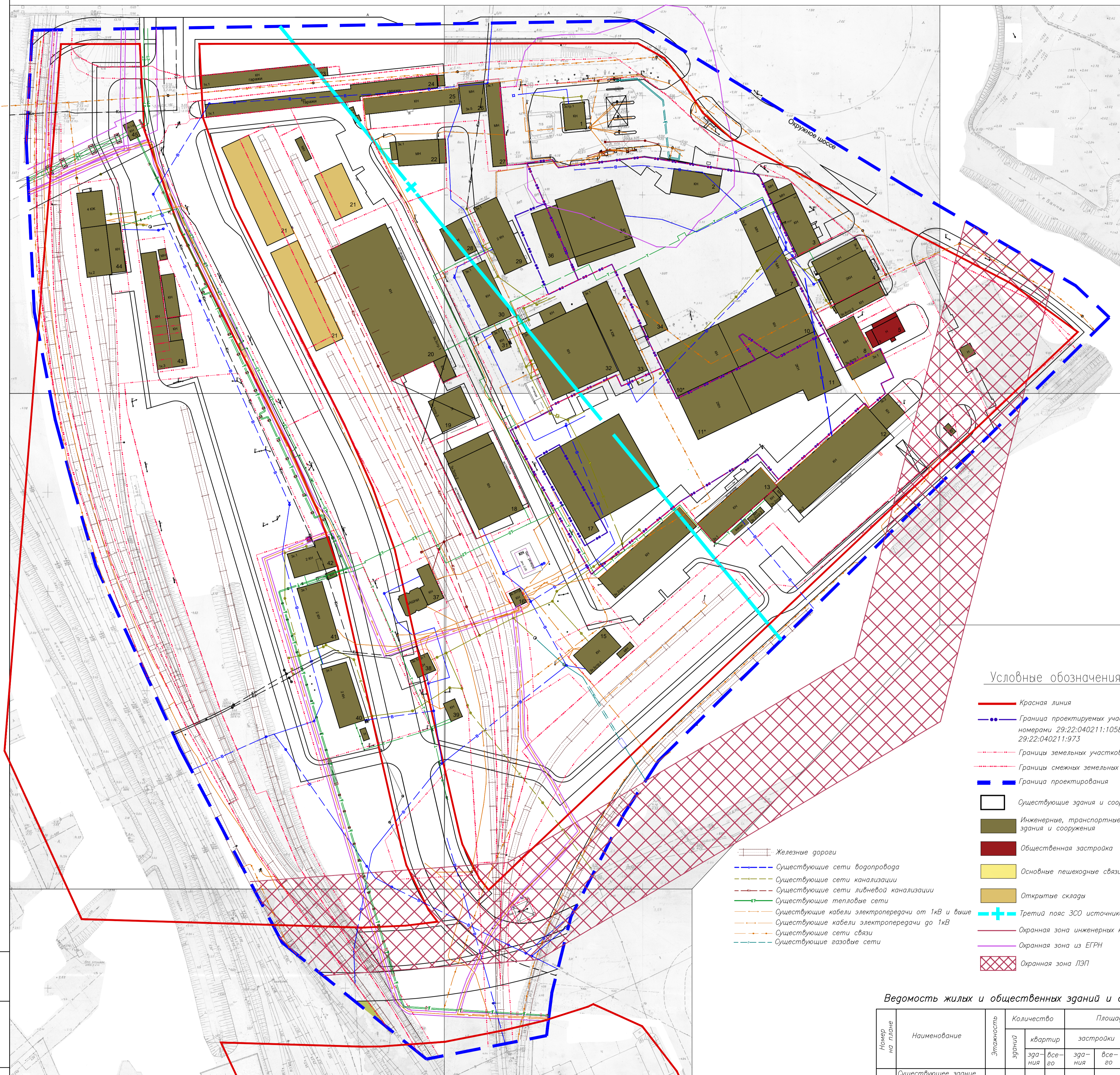
Материалы по обоснованию

Схема организации движения транспорта пешеходов и улично-дорожной сети

М 1 :1000

ИП Нечаев Н.А.

Имя, И. подг. Подпись и дата



Условные обозначения

- Красная линия
- Граница проектируемых участков с кадастровыми номерами 29:22:040211:1058, 29:22:040211:977, 29:22:040211:974, 29:22:040211:973
- - - Границы земельных участков
- - - Границы смежных земельных участков
- Граница проектирования
- Существующие здания и сооружения
- Инженерные, транспортные, коммунальные, промышленные здания и сооружения
- Общественная застройка
- Основные пешеходные связи
- Открытые склады
- + Третий пояс ЗСО источника водоснабжения
- Охранная зона инженерных коммуникаций
- Охранная зона из ЕГРН
- Охранная зона ЛЭП
- Железные дороги
- Существующие сети водопровода
- Существующие сети канализации
- Существующие сети ливневой канализации
- Существующие тепловые сети
- Существующие кабели электропередачи от 1кВ и выше
- Существующие кабели электропередачи до 1кВ
- Существующие сети связи
- Существующие газовые сети

Номер на плане	Наименование	Этажность	Количество			Площадь, м ²			строительный объем, м	
			зданий	квартир	всего	застройки	общая	здания	всего	
1	Существующая автозаправочная станция	1	1			145.0				
2	Планируемое здание производственно-складского назначения	1	1			276.0				
3	Существующее здание магазина	1	1			485.0				
4	Существующее здание магазина	2	1			842.0				
5	Столовая, кафе	1	1			192.0				
6	Существующее здание гаража	1	1			20.0				
7	Существующее здание производственного назначения	2	1			541.0				
8	Существующее здание хозяйственного корпуса	2	1			323.0				
9	Существующее здание производственного назначения	2	1			147.0				
10	Планируемое здание производственно-складского назначения	1	1			1040.0				
10*	Планируемое здание производственно-складского назначения	1	1			830.0				
11	Планируемое здание производственно-складского назначения	2	1			1250.0				
11*	Планируемое здание производственно-складского назначения	2	1			730.0				
12	Существующее здание служебных гаражей	2	1			1300.0				
13	Существующее здание склада	2	1			538.0				
14	Существующее здание хозяйственного корпуса	2	1			708.0				
15	Существующее здание хозяйственного корпуса	1	1			268.0				
16	Здание трансформаторной подстанции	1	1			46.0				
17	Существующее здание гаража	1	1			1970.0				
18	Существующее здание склада	1	1			1065.0				
19	Существующее здание склада	1	1			888.0				
20	Существующее здание склада	1	1			2235.0				
21	Открытый склад	-	-			2012.0				
22	Существующее здание магазина	1	1			330.0				
23	Существующее здание гаража	1	1			408.0				
24	Существующее здание гаража	1	1			787.0				
25	Существующее здание объекта дорожного сервиса	1	1			385.0				
26	Существующее здание объекта дорожного сервиса	1	1			187.0				
27	Существующее здание объекта дорожного сервиса	1	1			309.0				
28	Существующее здание производственного назначения	1	1			220.0				
29	Существующее здание склада	1	1			472.0				
30	Существующее здание производственного назначения	1	1			392.0				
31	Здание трансформаторной подстанции	1	1			60.0				
32	Существующее здание гаража	1	1			1344.0				
33	Существующее здание производственного назначения	4	1			655.0				
34	Планируемое здание производственно-складского назначения	1	1			301.0				
35	Планируемое здание производственно-складского назначения	1	1			1085.0				
36	Планируемое здание производственно-складского назначения	1	1			400.0				
37	Существующее здание хозяйственного корпуса	1	1			276.0				
38	Существующее здание хозяйственного корпуса	1	1			92.0				
39	Существующее здание хозяйственного корпуса	1	1			61.0				
40	Существующее здание склада	2	1			404.0				
41	Существующее здание склада	2	1			397.0				
42	Существующее здание хозяйственного корпуса	2	1			310.0				
43	Существующее здание гаража	1	1			776.0				

Ведомость жилых и общественных зданий и сооружений (продолжение)

Номер на плане	Наименование	Этажность	Количество			Площадь, м ²			строительный объем, м	
			зданий	квартир	всего	застройки	общая	здания	всего	
44	Существующее здание локомотивного депо	1	1			310.0				
45	Тепловая камера	1	1			47.0				

006-23-ППТ-ГЧ2

Проект внесения изменений в проект планировки и генерального плана муниципального образования "Город Архангельск" в границах части элемента планировочной структуры: Окружное шоссе площадью 17,4711 га

Изм. Кол.ч. Листы № док. Подпись Дата
 ГИП Нечаев Н.А. *Нечаев*
 Исполнил Шилова Д.А. *Шилова*

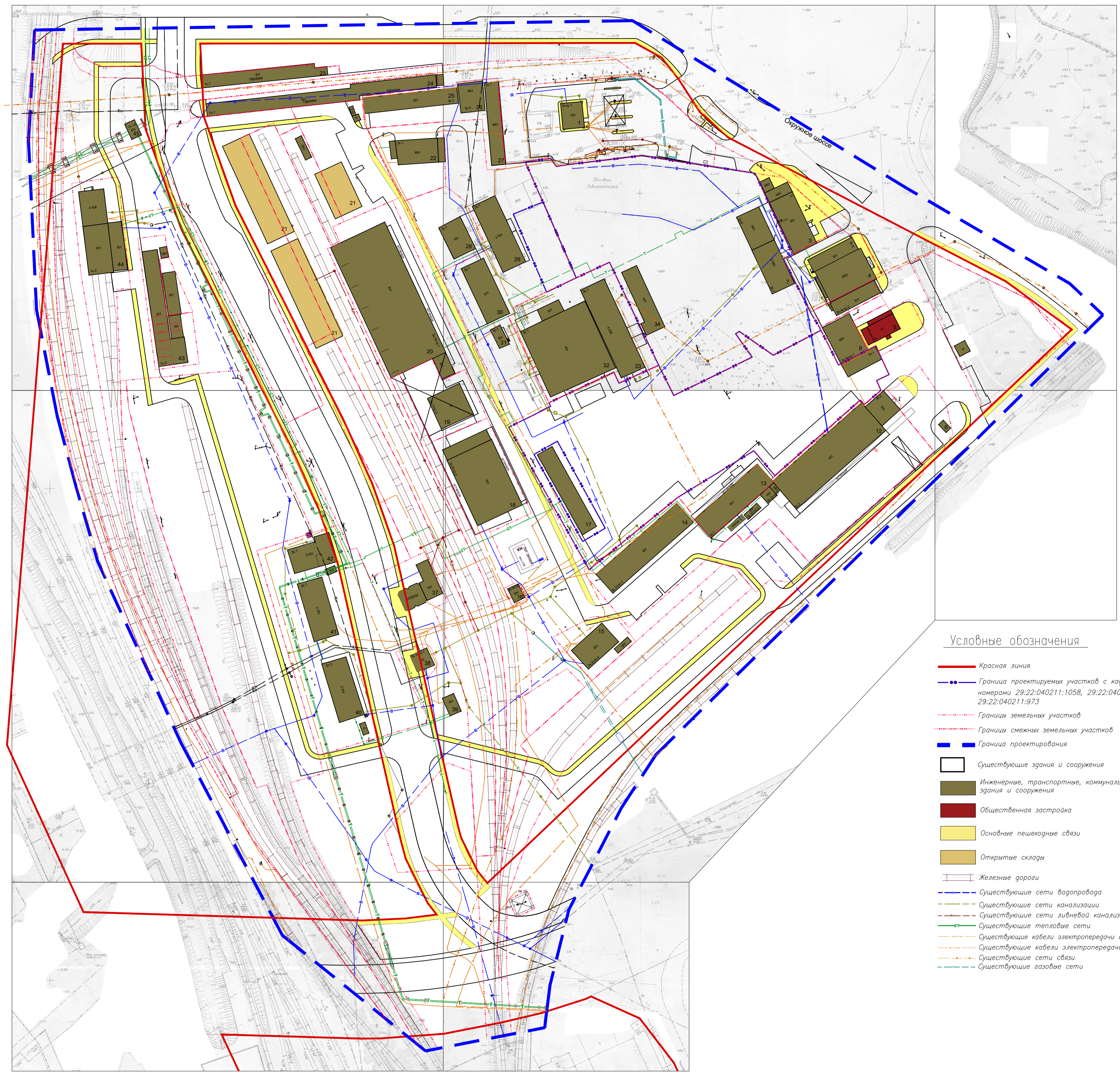
Материалы по обоснованию

Схема границ территорий объектов культурного наследия. Схема границ зон с особыми условиями использования территории. М 1:1000

Страница	Лист	Листов
п	5	

ИП Нечаев Н.А.

Илл. N подл. Подпись и дата. Взам. инв. №



Условные обозначения

- Красная линия
- Граница проектируемых участков с кадастровыми номерами 29:22:040211:1058, 29:22:040211:977, 29:22:040211:974, 29:22:040211:973
- Границы земельных участков
- Границы смежных земельных участков
- Граница проектирования
- Существующие здания и сооружения
- Инженерные, транспортные, коммунальные, промышленные здания и сооружения
- Общественная застройка
- Основные пешеходные связи
- Открытые склады
- Железные дороги
- Существующие сети водопровода
- Существующие сети канализации
- Существующие сети ливневой канализации
- Существующие тепловые сети
- Существующие кабели электропередачи от 1кВ и выше
- Существующие кабели электропередачи до 1кВ
- Существующие сети связи
- Существующие газовые сети

Номер на плане	Наименование	Этажность	Количество			Площадь, м²			строительный объем, м	
			здания	квартир	все-го	застройки	общая	здания	все-го	
1	Существующая автозаправочная станция	1	1			145.0				
3	Существующее здание магазина	1	1			485.0				
4	Существующее здание магазина	2	1			842.0				
5	Столовая, кафе	1	1			192.0				
6	Существующее здание гаража	1	1			20.0				
7	Существующее здание производственного назначения	2	1			541.0				
8	Существующее здание хозяйственного корпуса	2	1			323.0				
9	Существующее здание производственного назначения	2	1			147.0				
12	Существующее здание служебных гаражей	2	1			1300.0				
13	Существующее здание склада	2	1			538.0				
14	Существующее здание хозяйственного корпуса	2	1			708.0				
15	Существующее здание хозяйственного корпуса	1	1			268.0				
16	Здание трансформаторной подстанции	1	1			46.0				
17	Существующее здание гаража	1	1			1970.0				
18	Существующее здание склада	1	1			1065.0				
19	Существующее здание склада	1	1			888.0				
20	Существующее здание склада	1	1			2235.0				
21	Открытый склад	—	—			2012.0				
22	Существующее здание магазина	1	1			330.0				
23	Существующее здание гаража	1	1			408.0				
24	Существующее здание гаража	1	1			787.0				
25	Существующее здание объекта дорожного сервиса	1	1			385.0				
26	Существующее здание объекта дорожного сервиса	1	1			187.0				
27	Существующее здание объекта дорожного сервиса	1	1			309.0				
28	Существующее здание производственного назначения	1	1			220.0				
29	Существующее здание склада	1	1			472.0				
30	Существующее здание производственного назначения	1	1			392.0				
31	Здание трансформаторной подстанции	1	1			60.0				
32	Существующее здание гаража	1	1			1344.0				
33	Существующее здание производственного назначения	4	1			655.0				
34	Планируемое здание производственно-складского назначения	1	1			301.0				
37	Существующее здание хозяйственного корпуса	1	1			276.0				
38	Существующее здание хозяйственного корпуса	1	1			92.0				
39	Существующее здание хозяйственного корпуса	1	1			61.0				
40	Существующее здание склада	2	1			404.0				
41	Существующее здание склада	2	1			397.0				
42	Существующее здание хозяйственного корпуса	2	1			310.0				
43	Существующее здание гаража	1	1			776.0				
44	Существующее здание локомотивного депо	1	1			310.0				
45	Тепловая камера	1	1			47.0				

						006-23-ППТ-ГЧ2		
						Проект внесения изменений в проект планировки и зонирования территории муниципального образования "Город Архангельск" в границах части элемента планировочной структуры "Окружное шоссе площадью 17,4711 га"		
Изм.	Кол.	Лист	№ док.	Подпись	Дата	Материалы по обоснованию		
				Иванов И.И.		Страниц	Лист	Листов
Исполнил	Шилова Д.А.					п	6	
						Схема, отображающая местоположение существующих объектов капитального строительства, объектов подлежащих сносу. М 1:1000		
						ИП Нечаев Н.А.		

Илл. № подл. Подпись и дата. Взам. инв. №



- Условные обозначения**
- Красная линия
 - Граница проектируемых участков с кадастровыми номерами 29:22:040211:1058, 29:22:040211:977, 29:22:040211:974, 29:22:040211:973
 - - - Границы земельных участков
 - - - Границы смежных земельных участков
 - Граница проектирования
 - Существующие здания и сооружения
 - Инженерные, транспортные, коммунальные, промышленные здания и сооружения
 - Общественная застройка
 - Основные пешеходные связи
 - Открытые склады
 - Железные дороги
 - Существующие сети водопровода
 - Существующие сети канализации
 - Существующие сети ливневой канализации
 - Существующие тепловые сети
 - Существующие кабели электропередачи от 1кВ и выше
 - Существующие кабели электропередачи до 1кВ
 - Существующие сети связи
 - Существующие газовые сети
 - 3.62 Существующие отметки
 - 6.40 Проектные отметки
 - ↘ Уклон
 - Возможное расположение дождеприемного колодца

Ведомость жилых и общественных зданий и сооружений (продолжение)

Номер на плане	Наименование	Этажность	Количество			Площадь, м ²			строительный объем, м	
			зданий	квартир	зданий	застройки	общая	зданий	всего	
44	Существующее здание локомотивного депо	1	1			310,0				
45	Тепловая камера	1	1			47,0				

Номер на плане	Наименование	Этажность	Количество			Площадь, м ²			строительный объем, м	
			зданий	квартир	зданий	застройки	общая	зданий	всего	
1	Существующая автозаправочная станция	1	1			145,0				
2	Планируемое здание производственно-складского назначения	1	1			276,0				
3	Существующее здание магазина	1	1			485,0				
4	Существующее здание магазина	2	1			842,0				
5	Столовая, кафе	1	1			192,0				
6	Существующее здание гаража	1	1			20,0				
7	Существующее здание производственного назначения	2	1			541,0				
8	Существующее здание хозяйственного корпуса	2	1			323,0				
9	Существующее здание производственного назначения	2	1			147,0				
10	Планируемое здание производственно-складского назначения	1	1			1040,0				
10*	Планируемое здание производственно-складского назначения	1	1			830,0				
11	Планируемое здание производственно-складского назначения	2	1			1250,0				
11*	Планируемое здание производственно-складского назначения	2	1			730,0				
12	Существующее здание служебных гаражей	2	1			1300,0				
13	Существующее здание склада	2	1			538,0				
14	Существующее здание хозяйственного корпуса	2	1			708,0				
15	Существующее здание хозяйственного корпуса	1	1			268,0				
16	Здание трансформаторной подстанции	1	1			46,0				
17	Существующее здание гаража	1	1			1970,0				
18	Существующее здание склада	1	1			1065,0				
19	Существующее здание склада	1	1			888,0				
20	Существующее здание склада	1	1			2235,0				
21	Открытый склад	-	-			2012,0				
22	Существующее здание магазина	1	1			330,0				
23	Существующее здание гаража	1	1			408,0				
24	Существующее здание гаража	1	1			787,0				
25	Существующее здание объекта дорожного сервиса	1	1			385,0				
26	Существующее здание объекта дорожного сервиса	1	1			187,0				
27	Существующее здание объекта дорожного сервиса	1	1			309,0				
28	Существующее здание производственного назначения	1	1			220,0				
29	Существующее здание склада	1	1			472,0				
30	Существующее здание производственного назначения	1	1			392,0				
31	Здание трансформаторной подстанции	1	1			60,0				
32	Существующее здание гаража	1	1			1344,0				
33	Существующее здание производственного назначения	4	1			655,0				
34	Планируемое здание производственно-складского назначения	1	1			301,0				
35	Планируемое здание производственно-складского назначения	1	1			1085,0				
36	Планируемое здание производственно-складского назначения	1	1			400,0				
37	Существующее здание хозяйственного корпуса	1	1			276,0				
38	Существующее здание хозяйственного корпуса	1	1			92,0				
39	Существующее здание хозяйственного корпуса	1	1			61,0				
40	Существующее здание склада	2	1			404,0				
41	Существующее здание склада	2	1			397,0				
42	Существующее здание хозяйственного корпуса	2	1			310,0				
43	Существующее здание гаража	1	1			776,0				

006-23-ППТ-ГЧ2

Проект внесения изменений в проект планировки и зонирования территории муниципального образования "Город Архангельск" в границах части элемента планировочной структуры: Окружное шоссе площадью 17,4711 га

Изм.	Колуч.	Лист	№ док.	Подпись	Дата
				И.А. Шилова	
Исполнил Шилова Д.А.					

Материалы по обоснованию

Страница	Лист	Листов
п	7	

Схема вертикальной планировки территории
М 1:1000

ИП Нечаев Н.А.

Илб. Н. подр. Подпись и дата