



ПРАВИТЕЛЬСТВО АРХАНГЕЛЬСКОЙ ОБЛАСТИ

**МИНИСТЕРСТВО СТРОИТЕЛЬСТВА  
И АРХИТЕКТУРЫ АРХАНГЕЛЬСКОЙ ОБЛАСТИ**

**РАСПОРЯЖЕНИЕ**

от 7 октября 2020 г. № 313-р

г. Архангельск.

**О подготовке документации по планировке территории,  
предусматривающей размещение объекта «Водопровод от точки  
подключения к городскому водопроводу по адресу: г. Архангельск,  
ул. Дрейера 1 стр. 1 муниципального образования «Город Архангельск»  
до ВОС в дер. Рикасово д. 27 муниципального образования «Заостровское»  
Приморского района Архангельской области»**

В соответствии со статьей 45 Градостроительного кодекса Российской Федерации, статьей 9 закона Архангельской области от 1 марта 2006 года № 153-9-ОЗ «Градостроительный кодекс Архангельской области» и на основании заявления администрации муниципального образования «Приморский муниципальный район» от 9 октября 2020 года:

1. Подготовить документацию по планировке территории, предусматривающую размещение объекта «Водопровода от точки подключения к городскому водопроводу по адресу: г. Архангельск, ул. Дрейера 1 стр. 1 муниципального образования «Город Архангельск» до ВОС в дер. Рикасово д. 27 муниципального образования «Заостровское» Приморского района Архангельской области».

2. Утвердить прилагаемое задание на разработку документации по планировке территории предусматривающую размещение объекта «Водопровод от точки подключения к городскому водопроводу по адресу: г. Архангельск, ул. Дрейера 1 стр. 1 муниципального образования «Город Архангельск» до ВОС в дер. Рикасово д. 27 муниципального образования «Заостровское» Приморского района Архангельской области».

3. Управлению архитектуры и градостроительства в течение 10 дней со дня подписания настоящего распоряжения направить письменные уведомления о решении, указанном в пункте 1 настоящего распоряжения, главам муниципальных образований «Город Архангельск», «Приморский муниципальный район», «Лисестровское» и «Заостровское» Приморского муниципального района.

4. Настоящее распоряжение вступает в силу со дня его подписания.

Министр

Д.В. Гладышев

Утверждено  
распоряжением министерства  
строительства и архитектуры  
Архангельской области  
от «7» октября 2020 г. № 313-р

## **ЗАДАНИЕ**

**на разработку документации по планировке территории,  
предусматривающей размещение объекта «Водопровод от точки подключения  
к городскому водопроводу по адресу: г. Архангельск, ул. Дрейера 1 стр. 1  
муниципального образования «Город Архангельск» до ВОС в дер. Рикасово  
д. 27 муниципального образования «Заостровское»  
Приморского района Архангельской области»**

### **1. Вид документа (документации)**

Документация по планировке территории – проект планировки территории и проект межевания территории, предусматривающие размещение объекта «Водопровод от точки подключения к городскому водопроводу по адресу: г. Архангельск, ул. Дрейера 1 стр. 1 муниципального образования «Город Архангельск» до ВОС в дер. Рикасово д. 27 муниципального образования «Заостровское» Приморского района Архангельской области».

### **2. Технический заказчик**

Управление по инфраструктурному развитию и муниципальному хозяйству администрации муниципального образования «Приморский муниципальный район».

### **3. Разработчик документа (документации)**

Общество с ограниченной ответственностью производственно-коммерческая фирма «РОСТ» (ООО ПК «РОСТ»).

### **4. Основание для разработки документа (документации)**

Распоряжение министерства строительства и архитектуры Архангельской области от 7 октября 2020 г. № 313-р о подготовке документации по планировке территории, предусматривающей размещение объекта «Водопровод от точки подключения к городскому водопроводу по адресу: г. Архангельск, ул. Дрейера 1 стр. 1 муниципального образования «Город Архангельск» до ВОС в дер. Рикасово д. 27 муниципального образования «Заостровское» Приморского района Архангельской области».

### **5. Объект градостроительного планирования и застройки территории, его основные характеристики**

Проект планировки и межевания территории, предусматривающий размещение линейного объекта, разрабатывается на территорию проектируемого водопровода в две нитки: от точки подключения, расположенной вблизи ул. Дрейера 1 стр.1 г. Архангельска, до точки подключения в дер. Рикасово Приморского района Архангельской области.

Протяженность каждой нитки водопровода 4709,0 метра. Проектируемая сеть пересекает множество подземных и надземных инженерных коммуникаций на всей протяженности трассы.

В составе линейного объекта проектом предусматривается строительство здания водопроводной насосной станции (ВНС), расположенной с юго-восточной стороны здания ГБУ «Приморская районная станция по борьбе с болезнями животных» по адресу: г. Архангельск, дер. Волохница, д. 70. Проектируемое здание ВНС отдельно стоящее. К югу и юго-востоку от здания расположена обширная территория. К северо-востоку от здания расположено оз. Волохница, подъездные пути, а также ветки железной дороги. Участки расположены в Приморском районе и Исакогорском округе г. Архангельска. Ориентировочная площадь для разработки проекта планировки и межевания территории 108964 кв.м. Территория, по которой проходит проектируемый водопровод, обусловлена технологическими нуждами строительства и расположена на земельных участках с кадастровыми номерами: 29:16:202602:219, 29:16:202901:499, 29:16:202901:514, 29:16:202901:501, 29:16:202901:502, 29:16:202901:503, 29:16:202901:504, 29:16:202901:505, 29:16:202901:506, 29:16:202901:507, 29:16:202901:508, 29:16:202901:509, 29:16:202901:510, 29:16:202901:511, 29:16:202901:512, 29:16:202901:513, 29:16:202901:500, 29:16:203201:429, 29:16:203201:152, 29:16:203201:68, 29:16:203401:565, 29:16:203401:204, 29:16:203401:205, 29:16:203401:220, 29:16:203401:466, 29:16:203401:344, 29:16:203401:198, 29:16:203401:345, 29:16:203401:793, 29:16:203401:166, 29:16:203401:167, 29:16:203401:112, 29:16:203401:131, 29:16:203401:414, 29:16:203401:4, 29:16:000000:4949, 29:16:203401:422, 29:16:203401:570, 29:16:203401:833, 29:22:081001:12, 29:22:081001:9, 29:22:081001:10, 29:22:000000:8511, а также по неразграниченным землям кадастровых кварталов: 29:16:202602, 29:16:202901, 29:16:203201, 29:16:203401, 29:22:081001. Номера земельных участков, по которым проходит проектируемая трасса водопровода, уточняются в ходе проектирования.

Категория земель:

- Земли населенных пунктов;
- Земли сельскохозяйственного назначения;
- Земли промышленности, энергетики, транспорта, связи, радиовещания, телевидения, информатики, земли для обеспечения космической деятельности, земли обороны, безопасности и земли иного специального назначения;
- Земли водного фонда.

Функциональные зоны согласно генеральному плану:

- Селитебная - зеленые насаждения внемикрорайонного значения; улицы, дороги проезды внемикрорайонного значения;
- Прочие-объекты инженерной инфраструктуры; территория внешнего транспорта.

Вид планируемого к размещению линейного объекта:

1. Водопровод.

Начальная точка водопровода от проектируемых ниток водоснабжения в Исакогорском округе осуществляется к существующей сети городского водопровода Ду 200 по ул. Дрейера во вновь устанавливаемом колодце ВК-1, с установкой запорной арматуры для возможности отключения участков.

Сети водоснабжения запроектированы в две нитки из напорных полиэтиленовых труб ПЭ 100-RS SDR 11,0 Ø160 по ГОСТ 18599-2001. Проектируемые вводы в здание ВНС из напорных полиэтиленовых ПЭ 100-RS SDR 11,0 Ø200 по ГОСТ 18599-2001.

Прокладка сети водопровода на участке ВК2 ÷ ВК3, проходящей под оз. Волохница, ВК6 ÷ Уг-6.1, проходящей под автодорогой М8, Уг-12.1 ÷ Уг-13.1,

проходящей под р. Заостровка, предусматривается методом горизонтально-направленного бурения.

2. Проектом предусматривается прокладка 2-х ниток водопровода и строительство здания ВНС.

Класс ответственности сооружения – II.

Количество напорных нитей напорной сети водопровода – 2 шт.

Длина трассы каждой нити – 4709,0 м.

Показатели здания ВНС:

Площадь застройки – 93,1 м<sup>2</sup>;

Общая площадь здания – 116,3 м<sup>2</sup>;

Строительный объем здания – выше отм. 0,000 – 468,0 м<sup>3</sup>;

Строительный объем здания – ниже отм. 0,000 – 188,4 м<sup>3</sup>;

Линейный объект проходит по территории муниципальных образований «Город Архангельск», «Лисестровское» и «Заостровское» Приморского муниципального района.

Ситуационный план планируемого к размещению линейного объекта представлен в виде приложения и является неотъемлемой частью настоящего задания.

#### **6. Основные требования к составу, содержанию и форме предоставляемых материалов документации по планировке территории, последовательность и сроки выполнения работы**

Проект планировки и проект межевания территории разработать в соответствии с положением о составе и содержании документации по планировке территории, предусматривающей размещение одного или нескольких линейных объектов, утвержденным постановлением Правительства Российской Федерации от 12.05.2017 № 564.

Графические материалы основной части проекта планировки, предусматривающего размещение линейного объекта, могут выполняться в масштабах 1:1000 - 1:2000 (с учетом обеспечения наглядности чертежей).

Чертеж межевания, предусматривающий размещение линейного объекта, может выполняться в масштабах 1:500 - 1:2000 (с учетом обеспечения наглядности чертежей).

Графические материалы материалов по обоснованию проекта планировки и межевания, предусматривающего размещение линейного объекта, могут выполняться в масштабах 1:1000 - 1:2000 (с учетом обеспечения наглядности графических материалов).

Схема расположения элемента планировочной структуры может выполняться в 1:5000, 1:50000 (с учетом обеспечения наглядности графических материалов).

Основные требования к форме предоставляемых материалов:

Проект планировки и проект межевания территории предоставляются разработчиком в Правительство Архангельской области на бумажном носителе и в электронном виде в следующем объеме:

- на бумажном носителе в 1 (одном) экземпляре, в сброшюрованном виде по томам в соответствии с настоящим заданием;

- на электронном носителе (на компакт-диске) в 2 (двух) экземплярах.

Каждый том должен содержать лист утверждения со всеми необходимыми согласованиями с органами государственной власти и органами местного самоуправления.

После утверждения документации проект планировки и проект межевания предоставляются разработчиком заказчику на бумажном носителе и в электронном виде в следующем объеме:

- на бумажном носителе в 2 (двух) экземплярах;
- на электронном носителе (на компакт-диске) в 2 (двух) экземплярах.

Электронные версии текстовых и графических материалов проекта предоставляются на DVD или CD - 3 экз.

Текстовые материалы должны быть предоставлены в текстовом формате DOC, DOCX, RTF, XLS, XLSX.

Графические материалы должны быть предоставлены:

- в векторном виде в форматах ГИС MAPINFO (TAB) или AutoCAD (DWG, DXF);

- в растровом формате в одном из форматов: JPEG, IPG или TIF, TIFF, PDF.

Информация должна быть представлена в системе координат, используемой для ведения Единого государственного реестра недвижимости.

1 экземпляр должен быть представлен в виде документации, оформленной в соответствии с Правилами предоставления документов, направляемых или предоставляемых в соответствии с частями 1, 3 – 13, 15, 15(1), 15.2 статьи 32 Федерального закона «О государственной регистрации недвижимости» в федеральный орган исполнительной власти (его территориальные органы), уполномоченный Правительством Российской Федерации на осуществление государственного кадастрового учета, государственной регистрации прав, ведение Единого государственного реестра недвижимости и предоставление сведений, содержащихся в Едином государственном реестре недвижимости, утвержденными постановлением Правительства Российской Федерации от 31.12.2015 № 1532, для возможности исполнения требований пункта 13 части 1 статьи 32 Федерального закона № 218-ФЗ.

Диски должны быть защищены от записи, иметь этикетку с указанием изготовителя, даты изготовления, названия комплекта. В корневом каталоге должен находиться текстовый файл содержания.

Состав и содержания дисков должны соответствовать комплекту документации. Каждый раздел комплекта (том) должен быть представлен в отдельном каталоге диска файлом (группой файлов) электронного документа. Название каталога должно соответствовать названию раздела. Файлы должны открываться в режиме просмотра средствами операционной системы.

## **7. Основные требования к градостроительным решениям**

Документацию по планировке территории разработать с учетом основных положений проекта внесения изменений в схему территориального планирования Приморского муниципального района Архангельской области (распоряжение министерства строительства и архитектуры Архангельской области от 16.12.2019 № 416-р «О подготовке проекта внесения изменения в схему территориального планирования Приморского муниципального района Архангельской области»), генерального плана муниципального образования «Город Архангельск» на расчетный срок до 2040 года, утвержденного постановлением министерства строительства и архитектуры Архангельской области от 02.04.2020 № 37-п,

генеральных планов муниципальных образований «Лисестровское» и «Заостровское», правил землепользования и застройки указанных муниципальных образований, требований технических регламентов, сводов правил с учетом материалов и результатов инженерных изысканий, границ зон с особыми условиями использования территорий.

Учесть требования, установленные Положением о Беломорском государственном природном биологическом заказнике регионального значения, утвержденным постановлением администрации Архангельской области от 11.12.2006 № 49па.

Документация по планировке территории разрабатывается в целях:

- устойчивого развития территории;
- установления границ земельных участков, на которых размещен линейный объект;
- определение в соответствии с нормативными требованиями площадей земельных участков для строительства и размещения линейных объектов инженерной инфраструктуры;
- формирование охранных зон линейных объектов;
- обеспечение условий эксплуатации линейных объектов, расположенных в районе проектирования в границах формируемых земельных участков.

#### **8. Состав, исполнители, сроки и порядок предоставления исходной информации для подготовки документа (документации)**

Сроки и порядок предоставления исходной информации разработчику определяется самостоятельно заказчиком.

#### **9. Перечень органов государственной власти Российской Федерации, Архангельской области, иных субъектов Российской Федерации, органов местного самоуправления муниципального образования Архангельской области, согласовывающих данный вид документа (документации)**

9.1 Согласование документации проводит разработчик документации.

9.2 Получение согласований документации по планировке территории с:

- администрацией муниципального образования «Приморский муниципальный район»;
- администрацией муниципального образования «Город Архангельск»;
- администрацией муниципального образования «Заостровское»;
- администрацией муниципального образования «Лисестровское».
- землепользователями, по участкам которых будет проходить линейный объект или охранный зона линейного объекта;
- министерством топливно-энергетического комплекса и жилищно-коммунального хозяйства Архангельской области;
- министерство имущественных отношений Архангельской области;
- министерство агропромышленного комплекса и торговли Архангельской области;
- министерством природных ресурсов и лесопромышленного комплекса Архангельской области;
- ГКУ Архангельской области «Дорожное агентство «Архангельскавтодор»;
- ФКУ Упрдор «Холмогоры»;
- Филиалом ПАО «МРСК Северо-Запада» «Архэнерго»;
- ООО «Газпром газораспределение Архангельск»;

- Иными заинтересованными организациями.  
Разработчик документации рассматривает и устраняет замечания, поступившие в ходе ее согласования.

#### **10. Требования к разрабатываемому виду документа (документации)**

Документацию выполнить в соответствии с:

- Генеральным планом муниципального образования «Город Архангельск»;
- Генеральным планом муниципального образования «Лисестровское»;
- Генеральным планом муниципального образования «Заостровское»;
- Правилами землепользования и застройки указанных муниципальных образований;
- Схемой территориального планирования муниципального образования «Приморский муниципальный район» Архангельской области;
- проектом внесения изменений в схему территориального планирования Приморского муниципального района Архангельской области;
- требованиями законодательства, установленными государственными стандартами, действующими техническими регламентами, санитарными нормами и правилами, строительными нормами и правилами, иными нормативными документами в сфере строительства и градостроительства, настоящим Заданием, в том числе:
  - Градостроительным кодексом Российской Федерации;
  - Земельным кодексом Российской Федерации;
  - Градостроительным кодексом Архангельской области;
  - СП 42.13330.2016. Свод правил. Градостроительство. Планировка и застройка городских и сельских поселений. Актуализированная редакция СНиП 2.07.01-89\*;
  - РДС 30-201-98. Инструкция о порядке проектирования и установления красных линий в городах и других поселениях Российской Федерации;
  - положением о составе и содержании документации по планировке территории, предусматривающей размещение одного или нескольких линейных объектов, утвержденным постановлением Правительства РФ от 12.05.2017 № 564.

#### **11. Состав и порядок проведения (в случае необходимости) предпроектных научно-исследовательских работ и инженерных изысканий**

Материалы инженерно-геодезических и инженерно-геологических изысканий предоставляются Заказчиком. При проектировании могут быть использованы имеющиеся материалы изысканий.

В случае необходимости проведения таких работ инженерные изыскания выполнить в соответствии с постановлением Правительства Российской Федерации от 31.03.2017 № 402 «Об утверждении Правил выполнения инженерных изысканий, необходимых для подготовки документации по планировке территории», с учетом требований СП 47.13330.2016 «Свод правил. Инженерные изыскания для строительства. Основные положения. Актуализированная редакция СНиП 11-02-96».

#### **12. Порядок проведения согласования документации**

Проверку проекта планировки и межевания территории, предусматривающего размещение линейного объекта, следует осуществлять

в порядке, установленном статьей 45 Градостроительного кодекса Российской Федерации.

Согласование документации проводит разработчик документации с заинтересованными органами и землепользователями, интересы которых могут быть затронуты при формировании земельных участков.

Проект планировки и межевания территории, предусматривающий размещение линейных объектов, подлежит согласованию в порядке, установленном статьей 45 Градостроительного кодекса Российской Федерации.

Разработчик отвечает на замечания и предложения, полученные в ходе проверки и согласования проекта заказчиком, готовит аргументированные обоснования учета или отклонения поступивших замечаний и предложений, корректирует проект планировки и межевания территории, предусматривающий размещение линейных объектов.

Разработчик документации получает письменные согласия правообладателей земельных участков (арендаторов, собственников, землепользователей) на использование земельных участков (частей земельных участков) для строительства линейного объекта на безвозмездной основе, либо в случае, если на возмездной основе, то с приложением соответствующих расчетов (расчеты возмещения убытков, в том числе упущенной выгоды (на период строительства объекта), а также стоимости работ по проведению биологической рекультивации проводятся в дальнейшем на этапе разработки проектной документации и включаются в ее состав).

### **13. Дополнительные требования для зон с особыми условиями использования территорий**

Проект планировки территории и проект межевания территории подготовить в соответствии с требованиями законодательства, в том числе природоохранного. На всех чертежах должны быть обозначены зоны с особыми условиями использования территории.

### **14. Иные требования и условия**

Изменения в настоящее задание вносятся путем принятия соответствующего распоряжения министерства строительства и архитектуры Архангельской области.

Разработанная с использованием компьютерных технологий документация должна отвечать требованиям государственных стандартов и требованиям по формированию информационной системы обеспечения градостроительной деятельности.

**От разработчика:**

«\_\_\_\_\_» \_\_\_\_\_ 2020 г.

**От министерства строительства и архитектуры  
Архангельской области:**

Заместитель министра – начальник  
управления архитектуры  
и градостроительства

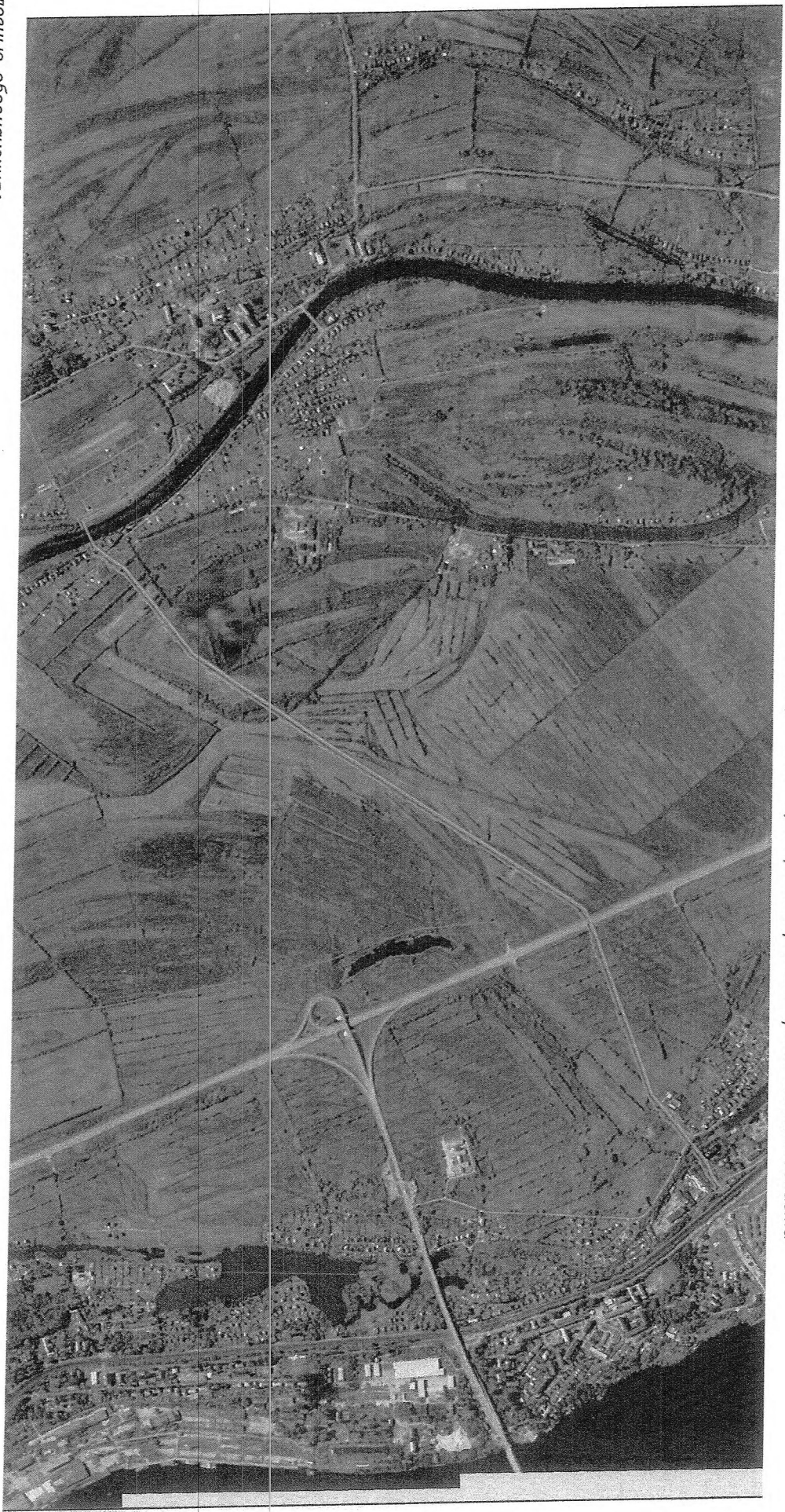
« 7 » \_\_\_\_\_ октября \_\_\_\_\_ 2020 г.



С.Ю. Строганова



Схема границ проектирования объекта "Проектирование водопровода от точки подключения к городскому водопроводу по адресу: г. Архангельск, ул. Дрейера 1 стр.1 МО "Город Архангельск" до ВОС (водопроводных сетей) в дер. Рикасово д. 27 МО "Завстревское" Приморского района Архангельской области "



Условные обозначения:

- граница территории проектирования (принята равной ширине полосы отвода земельного участка, изымаемые во временное пользование на период строительства);
- проектируемый водопровод.